



# Kommunalt tilsyn

- Hva innebærer dette?
- Hvilke plikter har kommunen?
  - Tilsynsveiledning

*Av*

*Ole Lien, Norsk Vann*

*26.04.2012*



# Hva sier regelverket?

Forurensningsforskriften kapittel 12, § 12-2:

- Kommunen er forurensningsmyndighet etter dette kapitlet og **fører tilsyn med at bestemmelsene og vedtak fattet i medhold av dette kapitlet følges**

Forurensningsloven § 48 om forurensningsmyndighetens oppgaver:

- Føre tilsyn med den enkelte forurensningskilde og med forurensningssituasjonen generelt
- Gjennom råd, veiledning og opplysning arbeide for å motvirke forurensninger og se til at reglene i loven, forskrifter og enkeltvedtak blir fulgt

# Hvorfor tilsyn?

Mht. miljøet:

- Redusere forurensning – gi bedre miljøkvalitet
- Ivareta brukerinteresser



Mht. forurenser:

- Mer likhet for loven – gitte krav skal følges
- Økt bevisstgjøring hos forurenser
- Forebyggende effekt

Mht. kommunen som forurensningsmyndighet:

- Bedre oversikt over forurensningssituasjonen og tilstanden ved avløpsanleggene
- Økt kunnskap og erfaring – grunnlag for prioriteringer

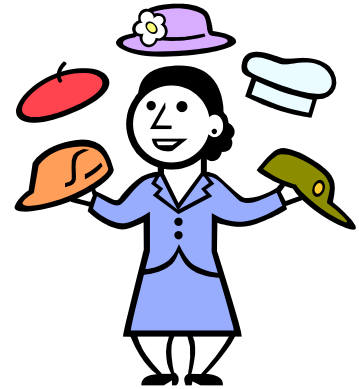
# Hva er tilsyn?



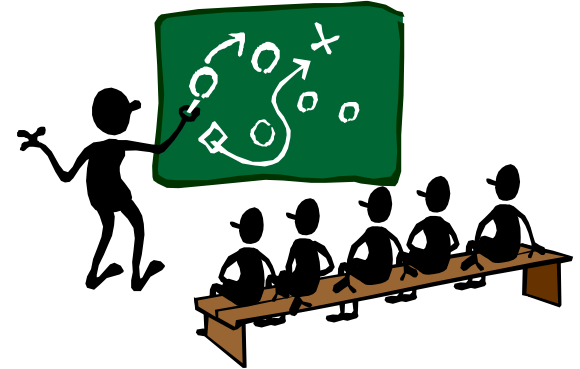
- Kontroll med at krav i utslippstillatelsen overholdes
  - Er anlegget bygget i ht. utslippstillatelsen?
  - Anleggets funksjon og drift (driftsinstruks)
  - Utslippskvalitet (ev. prøvetaking)
  - Drifts-/serviceavtale der dette er krav (årlig rapport til kommunen)
  - Rutiner for slamtømming (kommunal ordning)
- Oppfølging med sanksjoner/pålegg ved regelbrudd eller avvik fra utslippstillatelsen
- Regelmessig gjennomføring av kontroller

# Organisering og forankring

- Myndigheten etter f-forskriften er delegert til kommunen v/kommunestyret
  - Delegering til aktuelt organ er nødvendig
- Ivareta habilitet
  - Tydelig definerte roller og ansvar internt
  - Skill mellom myndighetsoppgaver og drift/tjenesteyting
- Forankring og prioritering hos kommunens ledelse
  - Viktig at tilsynsarbeidet gis en formell status
  - Viktig at kommunen oppfattes som en troverdig forurensningsmyndighet
  - Viktig motivasjon for de som skal gjøre jobben og unngå at tilsyn blir en salderingspost



# Bemanning og kompetanse



- Bemanning og rekruttering, kompetanse og ressurser kreves for å drive tilsyn
- Utfordringer, særlig for mindre kommuner
  - Samarbeid med andre kommuner kan være løsningen
    - Vertskommunesamarbeid (kommuneloven §28b)
    - Kommunalt/interkomm. selskap (f-loven § 83)
  - Med samarbeid oppnås:
    - Større fagmiljøer, bedre rekruttering
    - Mer enhetlig praksis på tvers av kommunegrenser
    - Mindre habilitetsproblemer

# Tilsyn etter kap. 12 – utslipp < 50 pe

- Etablere oversikt over eksisterende anlegg:
  - Eksisterende utslippstillatelser (kommunens arkiv)
    - Krav som er stilt, anleggets plassering, dokumentasjon av anlegget, grunnforhold mm
  - Utslipp uten tillatelse, men lovlige (etabl. før 1972)
  - Utslipp som ikke er lovlige
  - Kartlegging ved spørreundersøkelser og feltbefaringer
  - All informasjon registreres systematisk – egen database



- Utarbeide tilsynsplan
  - Kontroll av innsendte rapporter fra slamrenovator og for utført service
  - Plan for feltkontroll – prioritert ut fra geografi, resipientforhold, brukerinteresser, risiko, type anlegg eller lignende



# Gjennomføring av tilsyn

- God informasjon og varsling til publikum er alltid viktig !
- Tilsynsoppgaver
  - Er anlegget etablert i samsvar med forutsetningene i tillatelsen? (ledningsnett, slamavskiller m/tilbehør, infiltrasjonsanlegg, minirenseanlegg, utslippspunkt, tett tank mm)
  - Visuell vurdering av anlegget, ev. prøver
  - Tegn på forurensning i resipient/ på terreng?
  - Lukt?





# Oppfølging etter tilsyn

- **Tilsyn = kontroll + reaksjon**
- Etter gjennomført tilsyn utarbeides en tilsynsrapport
  - Hva var bra, hva var ikke bra
  - Ev. forslag til reaksjoner
- Pålegg om tiltak, ev. krav om ny utslippssøknad
  - Basis i vedtatte miljømål/hovedplan avløp eller egen oppryddingsplan
  - Enkeltvedtak eller lokal forskrift
  - Oppfølging av pålegg, klagebehandling



# Finansiering av tilsynet



- Tilsynsarbeidet krever økonomiske ressurser. Her gjelder også prinsippet om at forurensere skal betale.
- Forurensningsforskriften § 11-4, Kommunale saksbehandlings- og kontrollgebyr:
  - "Kommunen kan gi forskrift om gebyrer for egen behandling av eksisterende tillatelser, påslippsvedtak etter § 15A-4, behandling av søknad etter § 12-4, § 13-4 og § 15-4, for saksbehandling etter lokale forskrifter, **og for kontrolltiltak** som gjennomføres for å sikre at kapittel 11 til 16 eller vedtak i medhold av disse kapitlene blir fulgt. Gebyrene settes slik at de samlet ikke overstiger kommunens kostnader ved saksbehandlingen eller kontrollordningen, jf. forurensningsloven § 52a"



## Tilsyn med utslipp fra avløpsanlegg innen kommunens myndighetsområde



# Innhold i veiledningen (1)

1. Innledning
2. Kommunalt tilsyn – hvorfor og hvordan? (rammer og ansvarsgrenser, organisering, roller og habilitet, eksempler på ulike former for organisering)
3. Juridisk og faglig grunnlag for å føre tilsyn (lovverk, kommunale planer)
4. Tilsyn – innhold og begrensninger (ressurstilgang, motivasjon, kompetanse, ulike former for tilsyn)
5. Tilsyn etter kapittel 12 - utslipp <50 pe (spredt bebyggelse)

## Innhold i veiledningen (2)

6. Tilsyn etter kapittel 13 - utslipp 50 – 2000 / 10.000 pe (mindre tettbebyggelser)
  7. Tilsyn etter kapittel 15 - utslipp av oljeholdig avløpsvann
  8. Tilsyn etter kapittel 15 A - § 15A-4 påslipp fra virksomheter til offentlig nett (tilsyn med krav som kommunen har stilt)
  9. Finansiering (saksbehandlings- og kontrollgebyr etter forurensningsforskriften § 11-4)
- ➔ + Vedlegg med div. skjemaer og sjekklister

# Kurstilbud

- På grunnlag av veiledningen har Norsk Vann utarbeidet et kursopplegg for personell som skal drive med tilsynsvirksomhet
- Lengde: 1 dag (6 timer inkl. lunsjpause)

