

Norges miljø- og
biovitenskapelige
universitet

Årsmelding 2015 Handelshøyskolen, NMBU



Fra Handelshøyskolens strategiske plan:

Visjon:

Handelshøyskolen skal være en fremragende "School of Economics and Business" i samsvar med NMBUs visjon: Kunnskap for livet! - Knowledge for Life!

Virksomhetsidé ('Mission'):

Handelshøyskolen skal utvikle og anvende økonomisk teori og metode – i kombinasjon med teori og metoder fra andre samfunnsfag, etikk, naturfag og teknologi – som grunnlag for beslutninger om økonomisk, sosial og miljømessig bærekraftig ressursutnytting på organisasjons- og samfunnsnivå.

Handelshøyskolen skal utgjøre NMBUs miljø for økonomisk forskning, og skal bidra med økonomisk ekspertise til andre fakulteter og institutter i deres forskning og undervisning.

Handelshøyskolen eksisterer for å:

utføre forskning som utgjør en forskjell: Utføre forskning av høy kvalitet og samfunnsmessig relevans i økonomi, administrasjon og ledelse, vitenskapsteori og filosofi, for å underbygge undervisningen, positivt påvirke samfunnsdebatten, bedre beslutningsprosesser og for å bidra til kunnskapsutviklingen på våre fagområder.

tilby høykvalitets utdanning og akademiske grader som gir merverdi i arbeidsmarkedet – både til studenter i handelshøyskolens egne programmer og andre studenter på universitetet.

Innhold

Styrets beretning	4
Ny indikator for fiskerinæringen	12
Studerer holdninger til bærekraftig sjømat.....	17
Hva brast så høyt? Norsk lakseavl fra fellesskapsløsning til rettighetskontrollert kunnskapsmonopol	20
Sett pris på miljøet: Rapport fra Grønn skattekommisjon	22
Entreprenørskapsutdanning av internasjonal kvalitet	25
Hva sier Handelshøyskolens kandidater om utdanningen?	27
Organisasjon	30
Personale	31
Vitenskapelige publikasjoner.....	36
Populærvitenskapelige artikler.....	40
Priser.....	41
Doktoravhandlinger/-disputaser	42
Masteroppgaver	47
Undervisning.....	53
Referee for internasjonale vitenskapelige tidsskrift.....	57
Opponentoppdrag ved andre universiteter	58



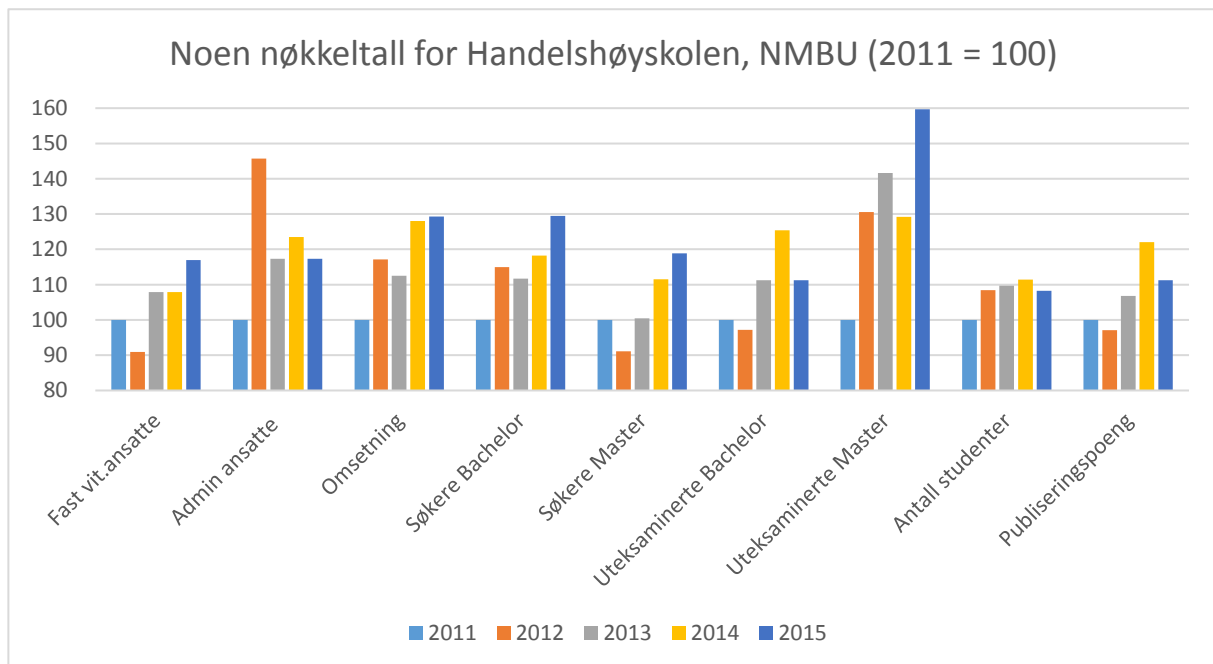
Instituttleder
Ragnar Øygard

Handelshøyskolen leverte også i 2015 gode resultater. Forskningsaktiviteten økte fra året før i antall publiseringspoeng. Forskningen spenner over mange områder: vitenskapsteori og filosofi, akvakultur, finans, organisasjon og ledelse, landbruksøkonomi, matøkonomi, utviklingsøkonomi, miljø- og ressursøkonomi og klimapolitikk. En forskergruppe oppnådde status som Center for Advanced Studies ved Vitenskapsakademiet i 2015/16 med temaet «Disclosing the Fabric of Reality – the Possibility of Metaphysics in the Age of Science». Andre eksempler fra forskningen og en samlet publikasjonsliste er presentert i artikler i årsmeldingen.

Forskerutdanningen resulterte i sju PhD disputaser i 2015.

Handelshøyskolen opplevde fortsatt økt søkning til de fem studieprogrammene: Bachelor og master i økonomi og administrasjon, bachelor og master i samfunnsøkonomi og master i entreprenørskap og innovasjon. Økt søkning medførte at opptakskravene ble justert litt opp. Antall tildelte studiepoeng økte med 3 % fra 2014. En viktig grunn til økningen var at flere studenter fra andre institutter ved universitetet tok emner ved Handelshøyskolen. Antall ferdige bachelor- og masterkandidater økte også. Masterprogrammet i Entreprenørskap og innovasjon ble evaluert av en ekstern evalueringskomité.

Evalueringsrapporten gir en positiv vurdering av studieprogrammet, og mener at det holder akademiske standarder på nivå med tilsvarende programmer ved internasjonale utdanningsinstitusjoner.



Personale

Det har ikke vært store endringer i staben av fast ansatte. Professor Anders Lunnan gikk av med pensjon fra 1.11. etter 27 år ved instituttet, men blir fortsatt delvis til stede som emeritus. Førsteamanuensis Siw Fosstenløkken begynte 1.1. innen fagområdet entreprenørskap og innovasjon, og førsteamanuensis Nicolay Worren tiltrådte i organisasjon og ledelse fra 1.10.

Det ble tilsatt tre nye postdoktorer: Mirja Hartimo, Samantha Copeland og Elena Rocca, alle innen vitenskapsfilosofi. Nye stipendiater fra 2015 er: Andrej Stensin, Victoria Viciunaite og Kevin Kaushal.

I 2015 hadde Arild Angelsen, Stein Holden, Kyrre Rickertsen og Marie Steen forskningstermin i første halvår, Frode Alfnes og Anne Jervell i andre halvår, mens Bernt Aarset hadde forskningstermin hele året. Frode Kjosavik hadde også forskningstermin i andre halvår for å arbeide ved Center for Advanced Studies i Oslo.

Tabell 1 Antall stillingsandeler i ulike kategorier pr 1. oktober (DBH)

	2011	2012	2013	2014	2015
Vitenskapelige	45,8	44,3	49,5	45,5	46
hvorav: -- fast vitenskapelige*	26,5	24,1	28,6	28,6	31
-- bistillinger	1,2	1,9	0,9	0,9	1
-- forsker (midlertidig)	2,5	3,3	2,0	0,5	0
-- stipendiater**	13,8	14,6	17	11,6	10
-- postdoktor	2	2	1	4	4
Administrative	8,1	11,8	9,5	10	9,5
SUM	53,9	56,1	59	55,5	55,5

*Professor, førsteamanuensis, forsker, dosent, førstelektor, universitetslektor

**Omfatter bare ansatte stipendiater – ikke «kvotestipendiater» og PhD-studenter med annen finansiering.

Ressursinnsats

Handelshøyskolens samlede omsetning i 2015 var på kr 56 millioner, hvorav kr 47 millioner kom fra bevilgninger over NMBUs budsjett fra Kunnskapsdepartementet. Resten er prosjektinntekter fra ulike finansieringskilder i Norge og utlandet. Bevilgning fra NMBU økte med 5,7 % (nominelt), mens samlet inntjening fra eksterne bidrags- og oppdragsprosjekter avtok med 17,8%, men med en del variasjon i de ulike finansieringskildene for prosjekter. Veksten i bevilgning fra NMBU skyldes først og fremst økning fra 2012 til 2013 i resultatene som inngår i NMBUs budsjettmodell (studiepoeng, doktorgrader, publikasjoner, prosjektomsetning) og tildeling av nye fullfinansierte studieplasser.

Tabell 2 Handelshøyskolens omsetning (1000 kroner)

	2011	2012	2013	2014	2015	Endring 2014-2015	Andel i 2015
Kunnskapsdepartementet	31 068	36 987	38 874	44 726	47 263	5,7 %	83,7 %
Samlede prosjektinntekter	12 618	14 186	10 273	11 202	9 207	-17,8 %	16,3 %
- Staten forøvrig	1 246	1 228	666	1 826	1 904	4,3 %	3,4 %
- Forskningsrådet	7 606	9 101	7 822	6 569	3 323	-49,4 %	5,9 %
- EU	76			274	580	111,7%	1,0 %
- Utlandet	3 680	3 332	1 496	2 373	3 400	43,3 %	6,0 %
- Privat	10	525	289	160	0	-100%	0 %
SUM	43 686	51 173	49 147	55 928	56 470	1,0%	100 %

Undervisning

Søkningen til Handelshøyskolens programmer økte fra 2014 til 2015.

Tabell 3 Søkningen til studiene, antall primærøkere i Samordna opptak (bachelor) og direkte til NMBU (master) (Kilde: Samordna opptak, Felles studentsystem)

	2011	2012	2013	2014	2015
Bachelor samfunnsøkonomi	24	31	37	45	44
Bachelor økonomi og administrasjon	190	215	202	208	233
Master samfunnsøkonomi (Economics)*	176	130	242	289	273
Master utviklingsøkonomi (DNRE)**	90	24	-	-	-
Master entreprenørskap og innovasjon	66	80	74	50	80
Master økonomi og administrasjon	352	389	371	424	460

*Omfatter også internasjonale søkere **Ikke opptak etter 2012

Økt søkning medførte høyere opptakskrav til studiene. For bachelorprogrammene ble opptakskravet for henholdsvis ordinær kvote og primærvitnemål til samfunnsøkonomi 46,9 og 41,8 og for økonomi og administrasjon 48,8 og 44,5. Dette var omtrent uendret fra 2014 for samfunnsøkonomi, men en liten økning (fra 47,0 og 44,0) for økonomi og administrasjon. For masterprogrammene lå opptakskravet på en god C (cirka 3,30) som snittkarakter fra bachelor. Det var noe høyere enn i 2014 (3,15).

Universitetsstyret har holdt opptaksrammene fast over noen år, slik at opptaket til Handelshøyskolens studier har vært uendret siden 2011. For de fleste studiene blir det gitt dobbelt så mange tilbud om plass som rammen tilsier, ettersom bare halvparten av de som får tilbud om plass erfaringsmessig benytter seg av tilbudet. For master i økonomi og administrasjon var det en mindre andel enn tidligere år som faktisk benyttet seg av tildelt plass, slik at antall nye studenter gikk ned fra året før. Til gjengjeld ble det flere studenter i andre program, slik at samlet antall nye studenter ble omtrent det samme som i 2014.

Tabell 4 Antall nye studenter tatt opp (registrert pr 1. oktober) (Kilde: Felles studentsystem)

	2011	2012	2013	2014	2015
Bachelor samfunnsøkonomi	22	28	18	34	31
Bachelor økonomi og administrasjon	95	114	112	87	97
Master samfunnsøkonomi (Economics)	17	11	12	19	30
Master utviklingsøkonomi (DNRE)	8	1	-	-	-
Master entreprenørskap og innovasjon	21	26	26	17	21
Master økonomi og administrasjon	89	70	83	91	66
Sum antall nye studenter	252	250	251	248	245

Antall registrerte studenter ligger også ganske uendret fra 2013 til 2014, men det er variasjon gjennom året, ved at det er en del frafall av studenter, særlig av bachelorstudenter, og særlig i det første året (ca 22% for 2014-kullet), og ved at mange masterstudenter leverer sin masteroppgave om høsten. Noen bachelorstudenter har også tatt fag ved andre læresteder, slik at de kan gjennomføre på kortere enn normert tid – mens andre arbeider ved siden av studiene og bruker mer enn normert tid.

Tabell 5 Antall registrerte studenter pr 1. oktober (Kilde: DBH)

	2011	2012	2013	2014	2015
Bachelor samfunnsøkonomi	74	82	77	94	79
Bachelor økonomi og administrasjon	276	303	325	298	295
Master samfunnsøkonomi	43	42	40	46	59
Master utviklingsøkonomi (DNRE)	22	21	10	6	3
Master entreprenørskap og innovasjon	40	58	60	53	52
Master økonomi og administrasjon	173	175	176	201	192
Sum antall studenter	628	681	689	700	680

Til tross for at antall studenter har økt lite siden 2012, har studiepoengproduksjonen (antall «årsstudenter») økt med 14 % fra 2012 til 2015 og med 3% fra 2014 til 2015 – mye fordi et økt antall studenter fra andre studieprogrammer ved universitetet tar emner ved Handelshøyskolen. Studenter fra andre studieprogrammer enn Handelshøyskolens sto faktisk for 38 % av Handelshøyskolens studiepoengproduksjon («Årsstudenter») i 2015, mens Handelshøyskolens studenter tok 11% av sine studiepoeng ved andre institutter. Det er ønskelig å øke bidraget til andre institutters programmer ytterligere – ikke minst til studiet i Industriell økonomi ved IMT.

Tabell 6 Emnetilbud, årsstudenter og grader tildelt

	2011	2012	2013	2014	2015
Antall emner tilbudt	88	85	90	92	92
Antall emnestudiepoeng tilbudt	650	660	685	665	710
Antall "årsstudenter"*	568	604	635	667	689
Antall masteroppgaver	92	104	97	100	109
Antall ferdige masterstudenter	72	94	102	93	115
Antall bachelorkandidater	71	69	79	89	79

*En «årsstudent» tilsvarer 60 studiepoeng bestått. Dette tallet inkluderer ikke «gjentak» av eksamener

Det ble gjennomført en omfattende ekstern evaluering av studieprogrammet Master i entreprenørskap og innovasjon i 2015. Evalueringsrapporten gir i hovedsak en svært positiv vurdering av studieprogrammet, og trekker spesielt fram «the applied entrepreneurial learning methods». Utvalget trekker også fram den store innsatsen som de ansatte tilknyttet programmet har lagt ned i arbeidet med å videreutvikle programmet. Samtidig påpekes svakheter og risikoer, bl.a. knyttet til faggruppens størrelse (under kritisk størrelse) som begrenser muligheten for å kunne tilby et bredere tilbud i programmet og til universitetets øvrige studenter.

Handelshøyskolens studenter uttrykker generelt tilfredshet med sine studier, bl.a. i den årlige Econa-undersøkelsen¹ og det nasjonale Studiebarometeret². Mens studentene i bachelor i økonomi og administrasjon peker seg ut som særlig godt fornøyde, viser Studiebarometeret et fall i fornøydhetsgrad for studentene i master i økonomi og administrasjon. Det ser ut til at dette i stor grad er knyttet til misnøye med fysisk infrastruktur. Det kan ha sammenheng med at 5. etasje i Tårnbygningen var under ombygging mesteparten av 2015. I Econas

¹ <https://www.econa.no/studentene-er-misfornoyd-med-tilbakemeldingene-pa-eget-arbeid-studentundersokelsen-for-2015>

² <http://www.studiebarometeret.no>

undersøkelse var Handelshøyskolen ved NMBU det lærestedet studentene var mest fornøyd med av alle i Norge i 2014, mens Handelshøyskolen var mer «midt på treet» (sammen med bl.a. NHH) i 2015.

En aktiv studentforening, Optimum, er et viktig bidrag til studiemiljøet. Handelshøyskolens næringslivskontakt bør styrkes, og vi arbeider med flere tiltak i undervisningen og studentenes kontakt med bedrifter, bl.a. jevnlig bedriftspresentasjoner.

En kandidatundersøkelse er gjennomført for de som ble uteksaminert i perioden 2012-2015. Den tyder på at kandidatene får jobb og at det er relevante jobber.

Forskningen

Handelshøyskolen har forskning over et bredt spenn av fagområder og tema.

Av områder med stor eksternt finansiert virksomhet er blant annet disse:

- Filosofi: Center for Advanced studies: «Disclosing the Fabric of Reality – the Possibility of Metaphysics in the Age of Science»
- Vitenskapsteori: Her ble det et nytt flerårig prosjekt «CauseHealth» med bevilgning fra forskningsrådets prestisjefylte FRIHUM-program startet opp.
- Miljø-, ressurs-, energi- og klimaøkonomi: Her er det flere prosjekter med finansiering fra forskningsråd og internasjonale organisasjoner i samarbeid med andre på NMBU (CERAD). Porteføljen på området omhandler både studier av tropisk avskoging (REDD), verdsettingsstudier, analyse av energisektoren og grunnleggende systemforståelser på klimaområdet.
- Akvakultur, fiskemarkeder og forbrukerstudier: Her er det kanskje spesiell grunn til å trekke fram deltagelsen i EU-prosjektet «SUSDIET».
- Utviklingsøkonomi: Viktige temaer er utvikling i rural sektor i øst-Afrika, og forvaltning av naturressurser (land, skog).
- Entreprenørskap og innovasjon: “Sustainable business development through innovation and entrepreneurship- KRUS” (BIONÆR, NFR)
- Samarbeidsprosjekter knyttet til kapasitetsutvikling ved samarbeidsinstitusjoner i Kirgisistan (AUCA) og Etiopia og Malawi (CLISNARP).
-

Tabell 7 Eksternt finansierte forskningsprosjekter

Prosjektnavn	Prosjektleder	Finansieringskilde	Finansiering til HH i 2015	Total finansiering
Mentorrollen som element i entreprenørell ekspertise	Kubberød	Norgesuniversitetet	429 855	900 000
NORHED CLISNARP Etiopia og Malawi	Holden	NORAD*	1 384 437	18 000 000
Hudkreft - forby solarier?	Navrud	Statens strålevern*	90 000	90 000
Coastal Zones	Navrud	Forskningsrådet*	80 000	260 000
Aqua Genome	Aarset	Forskningsrådet*	0	600 000
CERAD	Navrud	Forskningsrådet*	40 000	750 000
DIFFUSION	Rosendahl	Forskningsrådet*	200 000	385 000
Energix	Rosendahl	Forskningsrådet*	0	640 000
Intergated Assessment of Climate Change	Jensen	Forskningsrådet*	454 161	4 480 000
Economic Efficiency and Distribution	Aarset	Forskningsrådet	123 450	633 000
CauseHealth	Anjum	Forskningsrådet	1 200 613	8 962 000
Grønn vekst i hvitt gull	Kubberød	Forskningsrådet*	614 880	4 982 000
Adoption Pathways	Holden	Australian ACIAR	285 000	1 100 000

Prosjektnavn	Prosjektleder	Finansieringskilde	Finansiering til HH i 2015	Total finansiering
UN-HABITAT Land Access and Youth	Holden	UN HABITAT	973 290	997 000
REDD IV	Angelsen	CIFOR	1 796 819	3 350 000
SUSDIET	Alfnes	EU	580 083	2 473 000

*Beløpet er Handelshøyskolens andel for prosjekter som foregår i samarbeid hvor andre institutter er prosjektleder.

Tabell 8 Publiseringspoeng og antall publikasjoner i Nasjonal vitenskapsindeks (Cristin)

	2011	2012	2013	2014	2015
Antall publikasjoner totalt	54	50	62	72	65
-Antall journalartikler	39	36	43	63	58
-Antall kapitler i vitenskapelig antologi	13	13	18	9	7
-Antall vitenskapelig monografi	2	1	1	0	0
Antall Publiseringspoeng	37,17	36,1	39,71	45,35	66,80* (41,36)
Antall Publiseringspoeng pr fagårsverk	0,81	0,81	0,80	0,996	1,45* (0,90)

*Beregningsmåten for publiseringspoeng ble endret fra 2014 til 2015. Etter gammel beregningsmåte oppnådde Handelshøyskolen 41,36 publiseringspoeng i 2015, som tilsvarer 0,9 poeng per "fagårsverk" – hvor antall "fagårsverk" tilsvarer antall stillingsandeler vitenskapelig ansatte pr 1.oktober.

Handelshøyskolens ansatte var også aktive i forskningsformidling gjennom bidrag i pressen, i konferanser og direkte kontakt med brukerne av forskningen. Blant annet var professor Knut Einar Rosendahl medlem av den regjeringsoppnevnte "Grønn skattekomisjon" og professor Atle Guttormsen skrev forord til Stortingsmelding 10 (2015-16) «En konkurransedyktig sjømatindustri».

Forskerutdanning

Det ble i 2015 tildelt sju doktorgrader. Det ble tatt opp fem nye PhD studenter, slik at det ved årets utgang var 39 registrerte PhD studenter ved instituttet. Av de nye studentene, ble tre ansatt som stipendiater, en er tilknyttet et NORHED-prosjekt finansiert av Norad og en er tilsatt ved NIBIO.

Handelshøyskolen har deltatt i Nasjonal forskerskole for bedriftsøkonomi, hvor norske institusjoner samarbeider om å gi forskerkurs. Handelshøyskolen gir også forskerkurs i vitenskapsteori og -etikk for PhD studenter ved hele universitetet.

Det er svært krevende for både PhD-studenter og institutt å gjennomføre en god PhD-utdanning som når gode internasjonale standarder for PhD-grader innenfor tre år, som er normert tid og varighet av finansiering. Det er derfor et fåtall av PhD-studentene som klarer å fullføre innen en slik ramme. PhD- stipendiatene har muligheter til å opparbeide seg lengre tid gjennom arbeid ved instituttet (timelærer, eksterne oppdrag, osv.). For eksternt finansierte PhD studenter forsøker vi å legge opp til en finansieringsperiode på fire år.

Internasjonalt samarbeid

Handelshøyskolens forskning og utdanning er i sin natur internasjonal, med utstrakt samarbeid med forskere i andre land og betydelig innslag av gjestestudenter. Våre forskere er aktive deltagere på internasjonale

konferanser og forskernettverk. Mange av Handelshøyskolens forskere legger også ned et betydelig arbeid i fagfellelvurdering av vitenskapelige arbeider innsendt til internasjonale tidsskrifter.

Handelshøyskolen har i 2015 deltatt i to større prosjekter for institusjons- og kapasitetsutvikling i lavinntektsland. Et samarbeidsprosjekt med American University of Central Asia (AUCA) i Bishkek, Kirgisistan omfatter utveksling av lærere og studenter. Flere av Handelshøyskolens lærere har undervist ved AUCA, mens studenter fra AUCA tar deler av sitt studium på Ås.

Handelshøyskolen har også sammen med Mekelle University, Etiopia og LUANAR i Malawi et flerårig kapasitetsbyggingsprosjekt under NORHED-programmet finansiert av Norad. Prosjektet omfatter blant annet forskningssamarbeid og finansiering for at forskere ved de to afrikanske universitetene kan ta doktorgrad ved NMBU.

Utfordringer

Instituttstyret har identifisert flere utfordringer som det er viktig å arbeide videre med:

- Handelshøyskolen merker økende konkurranse fra andre studiesteder som tilbyr lignende utdanninger. For å møte konkurransen er det nødvendig å arbeide videre med å styrke kvaliteten i utdanningene og vår profil utad. Det handler om å utvikle undervisning og læring, skape godt studiemiljø og forbedre infrastrukturen. Samtidig som den gir studentene utdanninger på godt internasjonalt nivå, må Handelshøyskolen utvikle en egen profil, bl.a. gjennom å styrke samarbeidet med andre deler av NMBU.
- Søke internasjonal akkreditering.
- Tiltak for å redusere frafall av studenter gjennom studiene må videreføres og styrkes. En ordning hvor eldre studenter er mentorer for yngre er prøvd ut i masterprogrammet i entreprenørskap og innovasjon, og vil også prøves ut i de andre programmene.
- Evalueringen av masterprogrammet entreprenørskap og innovasjon må følges opp ved å styrke staben, spesielt innen området innovasjon.
- Handelshøyskolen har svært liten fast stab i regnskap, selv om vi tilbyr utdanning som autorisert regnskapsfører. Det er svært vanskelig å rekruttere til området, men det står på arbeidsprogrammet for 2016.
- Omfanget av ekstern finansiering av forskning ved Handelshøyskolen har falt over flere år. Det er ønskelig å snu denne trenden for å kunne styrke forskningen ved instituttet. Etablering av mer eller mindre formaliserte forskergrupper kan være et tiltak for å bidra til det.



Foto: Håkon Sparre

Ny indikator for fiskerinæringen

Atle Guttormsen, professor ved Handelshøyskolen, har deltatt i prosjektet, som gir et nytt sett med beregninger for å finne ut hvor godt fiskeriforvaltningssystemer fungerer.



Skrevet av
Mette Risbråthe

Forskere har utviklet en ny indikator som gjør at det er mulig å sammenligne fiskerier på tvers av arter, samfunn og økonomi. Disse nye indikatorene, kalt Fishery Performance Indicators (FPI) er utviklet for å evaluere et fiskerisamfunns mulighet for å oppnå økonomisk, samfunnsmessig og økologisk bærekraft – den "triple bunnlinsen", som forskerne kaller den.

James Anderson fra University of Florida er hovedforfatter av en artikkel, som ble publisert i tidsskriftet PLoS ONE i mai. Der beskrives den nye metodikken. Arbeidet har vært et samarbeid mellom mange av verdens fremste fiskeriekspertene, blant annet Atle Guttormsen, professor ved Handelshøyskolen.

Gir mulighet for å sammenligne

– Med vår nye beregningsmodell kan vi nå sammenligne fiskerier i Ghana med de på Island. Vi kan også sammenligne fiskerisystemer på tvers av arter, ledelse og nasjoner, sier Atle Guttormsen.

– De nye indikatorene vil gjøre forskere i stand til å gjøre meningsfulle sammenligninger for eksempel mellom storskala og småskala fiskeri, nearshore og offshore fiskeri, virksomhet i industrialiserte land sammenlignet med i utviklingsland, sjømat for eksportmarkeder versus sjømat for lokalt bruk, sier Atle Guttormsen.

Indikatorene vil også være svært nyttig for institusjoner som Verdensbanken og USAID, som finansierer prosjekter innen fiskeri. Dette er et verktøy de kan benytte til å overvåke og evaluere fremgang.

Det blir ofte antatt at økonomiske og sosiale fordeler alltid følger av sunne bestander av fisk, men dette er sjelden testet på grunn av mangel på sosiale data. Økonomieffektiv ledelse, tilgang til markeder og andre inntektsmuligheter spiller en større rolle for mennesker i samfunn der fiskeri utgjør en viktig del av økonomien enn tilgangen på fisk.

Sosiale sider ved fiskerisamfunn

Siden 2010 har forskerne besøkt og studert fiskerier i hele verden, fra kveite i Alaska, krabbe i Oregon, reker i Louisiana til torsk i Norge, abbor i Uganda og krabber i Indonesia.



Atle Guttormsen



Foto: Shutterstock

Innsamlingen fra disse stedene ga dusinvis av målbare uttalelser som fanger spekteret av de tre ytelsesindikatorer - økologi, økonomi og samfunn. Personene som har blitt intervjuet kunne for eksempel gi uttalelser om graden av overfiske, prisutvikling, kapasiteten hos fiskeforedlere, eksportmuligheter, helsetjenester for prosessarbeidere, inntjening i forhold til andre jobber i regionen og sosial status for mannskapet.

I tillegg trakk forfatterne på kunnskap om lokale eksperter som jobber med fiskere, fasiliteter og utstyr og samfunnsledere.

Hvert utsagn scoret fra en til fem, hvor fem er best, basert på nøye definerte kategorier av ytelse. Svarene i hver kategori ble deretter gjennomsnitt.

Alaska har økologisk drift, men ...

Resultatene var overraskende. Alaska-laks, som man skulle forvente at ble rangert høyt i alle kategorier, rangerer 4,88 (nesten en perfekt femmer) i sin økologiske ytelse, men fikk bare 2,86 i økonomi og 3,40 i samfunnsytelse. Mens samfunn som lever av colombianske håndverksreker bare nådde 2,25 for økologisk ytelse, men nådde 4,20 for sin samfunnsvirkninger.

– Laksefiske i Alaska utmerker seg som et av de beste i verden. Målt med en økologisk målestokk er de det. Men Alaska-laks havner bak andre fiskesamfunn i hvordan de påvirker fiskere, prosessarbeidere og nærliggende bygder, sier Atle Guttormsen. I tilfellet med Alaska-laks, viser indikatoren at nesten all økonomien går med til å fange fisken. Det er dyrt og økonomisk risikabelt å ha dyrt utstyr som bare benyttes i sesong i landlige Alaska. Mens i mange utviklingsland er økologisk ytelse på et lavt nivå, men det er en viktig inntektskilde i et fellesskap der ressursene er få.

– Dette understreker betydningen av å velge utviklings- og forvaltningsstrategier som ikke bare opprettholder bestandene, men også opprettholder næringer og samfunn, sier James Anderson til [PLoS ONE](#).

Vil bane vei for «det hvite gullet» gjennom forskning på bærekraftig forretningsutvikling og innovasjon

I Norge blir ull beskrevet som «det hvite gullet». Det er derfor et paradoks at meste parten av den norske ullen eksporteres til utlandet for å bli vegg-til-vegg tepper. Norsk ull er en uutnyttet ressurs og en mangelvare i norsk design- og tekstilindustri.



Skrevet av
Tiril Cathrine Gossner

Gjennom det tverrfaglige prosjektet KRUS, ledet av SIFO med Ingun Grimstad Klepp i spissen, arbeider Handelshøyskolen for å se på muligheter og markedet for norsk ull. Hovedmålet til prosjektet er å øke verdien av norsk ull og redefinere bærekraftig mote (sustainable fashion) gjennom å reetablere forståelsen av hvor klær kommer fra.

Prosjektet finansieres av Forskningsrådet, og har en rekke samarbeidspartnere i Norge, Danmark, England og Skottland.

Førsteamanuensis ved Handelshøyskolen, Elin Kubberød leder en av arbeidspakkene til KRUS prosjektet. «I denne arbeidspakken fokuserer vi på bærekraftig forretningsutvikling gjennom entreprenørskap og innovasjon», forteller Kubberød.

Videre forteller hun at arbeidspakkens mål er å bidra med ny kunnskap om potensialet for utvikling og vekst for norsk ull gjennom entreprenørielle og innovative aktiviteter langs verdikjeden og mellom aktørene. Med seg fra Handelshøyskolen har hun kollega og førsteamanuensis Siw Fosstenløyken (hovedveileder for PhD) og PhD-student Viktorija Viciunaite. Videre er masterstudentene i Entreprenørskap og Innovasjon Linn Dybdahl og Tiril Cathrine Gossner tilknyttet prosjektet med sine mastergradsoppgaver.



Elin Kubberød



Siw Fosstenløyken



Linn Dybdahl



Viktorija Viciunaite



Foto: Olga Danylenko, Shutterstock

Verdien av norsk ull

Norge har en lang historie med tekstilindustri og fantastiske håndverkstradisjoner. Men i dag er det kun et fåtall tekstilbedrifter igjen, og færre som produserer lokalt med lokale råvarer som ull. De fleste tekstilbedrifter som produserer i Norge bruker importert ull som merino og alpakka fra land som blant annet Australia, Peru og New Zealand, eller har hele produksjonen i utlandet. Minkende verdi av den norske ullen har ført til at ull har blitt et bi-produkt av norsk sauedrift, der hovedinntekten i dag baseres på kjøttproduksjon.

Norsk ull har mange ettertraktede egenskaper, den er utpreget slitesterk, har god spenst og vakker glans. Dette gjør den spesielt egnet til ytterplagg, tepper og møbeltekstiler. Norge sitter med en fantastisk råvare, det handler derfor om å utnytte det verdipotensialet som allerede ligger der.

Vi trenger mer kunnskap om bærekraftige forretningsmodeller

«I vår forskning skal vi se på hvilke muligheter som ligger i lokale råvarer og verdikjeder og hvordan merverdi kan hentes ute i markedet», sier Kubberød. Ved siden av å lede KRUS prosjektet har Ingun Grimstad Klepp ansvar for en arbeidspakke om lokale klær. Hun forteller at lokal produksjon er en alternativ måte å arbeide for mer bærekraftige klær enn det mer etablerte fokuset på miljømerker og resirkulering. I følge Klepp er potensiale som ligger i det lokale ikke først og fremst det de fleste først tenker på nemlig at det representerer mindre transport.

Litt mer er det å hente på at produksjon i Norge også har strengere krav i forhold til miljø, arbeidsforhold og dyrevelferd enn der tekstiler normalt produseres. «Men det aller viktigste er at lokale klær vil bidra til en bevisstgjøring og kunnskapsoppbygging omkring klærs verdi der råvarer og håndverksmessige prosesser står sentralt. Vi må reetablere forståelsen av klær som noe verdifullt for å komme ut av den spiralen av stadig mer, dårligere og billigere som ligger i logikken bak fast fashion», sier Klepp.

Kubberød forteller at vi kan hente inspirasjon til dette prosjektet fra lokalmat. «Her har man gjennom samarbeid og fokus på nisje og særpreget kvalitet kommet frem til nye forretningsmodeller som inkorporerer både moderne og tradisjonelle aspekter», sier Kubberød, som har bakgrunn fra Nofima og en doktorgrad innen forbrukeratferd og mat. Det finnes i dag etablerte kanaler for netthandel som samler ulike aktører og det finnes også organisering og samarbeid på bransjesiden for å styrke konkurransekraften og fremstå mer enhetlig ovenfor forbrukere. Matmerks merkeordninger som «Nyt Norge» og «Spesialitet» kan også inspirere til merkevarebygging på varer med basis i norsk ull.

«Lokale verdikjeder kan utnytte lokal råvareproduksjon og unike råvarekvaliteter gjennom sin forretningsmodell for å *skape, levere og fange felles verdi*», sier Dybdahl som i sin masteroppgave har forsket på små og mellomstore ull-aktører og hvordan de skaper verdi gjennom bærekraftige forretningsmodeller. Forretningsmodeller kan beskrives som et system av gjensidig avhengige aktiviteter som viser hvordan et selskap skaper verdi, i samarbeid med dets partnere, leverandører og kunder.

«Her er det mye å hente for å kunne drive mer profesjonelt og med fortjeneste, og dette ønsker vi å sette lys på i vår forskning», sier Kubberød. Ved å koordinere alle ledd i norsk tekstilindustri, fra saueavl og klassifiseringssystemene, til veving, spinning og design vil man få verdiskaping i alle ledd, noe gründer i Varp & Veft, Carina Sandsmark Øvestad er et bevis på. Hun står bak kolleksjonen *Norway Cloth*, tekstiler som består av et 100% rent naturprodukt basert på ull fra Grå Trøndersau, noe som gir en vakker kvalitet egnet for både klær og interiør. «Gjennom vår forskning ønsker vi å se på en rekke slike gründerere og dynamiske selskaper og hvordan de utvikler smarte forretningsmodeller med bruk av tilgjengelige ressurser og egne nettverk i lokale miljøer», sier Viktorija Viciunaite.

Videre er det i denne konteksten relevant å se på brukere og hvordan de basert på lokale behov kan ta på seg rollen som innovatører og selv bringe innovasjoner for salg til andre i et nisjemarked, sier førsteamanuensis Siw Fosstenløy. «Brukerinnovasjon er svært relevant for denne typen håndverksprodukter med lange tradisjoner for hjemmeproduksjon», avslutter Fosstenløy.

Studerer holdninger til bærekraftig sjømat

Professor ved Handelshøyskolen, Frode Alfnes, deltar i det europeiske samarbeidsprosjektet SUSDIET. Hovedmålet til prosjektet er å identifisere bærekraftige dietter som er kompatible med forbrukernes preferanser i Europa og analysere offentlig og private virkemidler som kan påvirke forbruket i bærekraftig retning.



Skrevet av
Frode Alfnes

Prosjektet er et ERANET-prosjekt med deltagere fra ni land og 15 institusjoner, og er tverrfaglig, med eksperter innen økonomi, ernæring, forbrukerforskning, folkehelse, og miljøfag. Det ledes fra French National Institute for Agricultural Research (INRA) i Frankrike og går over tre år fra 2014 til 2017.

Prosjektet har mange delstudier som ser på ulike deler av en bærekraftig diet. Den norske delen som er finansiert av Norges forskningsråd ser på europeiske forbrukeres holdninger til bærekraftig sjømat. Studien bygger på en rekke tidligere prosjekter vi har hatt ved NMBU. Det er gjennomført litteraturstudier og en spørreundersøkelse i syv land. Vi jobber nå med å analysere dataene, og håper å presentere de første resultatene på konferanser denne sommeren.

Forbrukere i Norge, Tyskland, England, Frankrike, Spania, Italia og Polen har blitt spurt om sine holdninger til bærekraftig sjømat. Et representativt utvalg på 500 forbrukere fra hvert av landene har svart på en webundersøkelse.

Den norske delen av prosjektet skal se på fire områder:

(1) Plassere bærekraft relativt til andre ting forbrukerne er opptatt av når de kjøper fisk. Tidligere studier har sett på matverdier (food values), mens denne er den første som ser på sjømatverdier. Generelt ser vi at forbrukerne legger mest vekt på verdier som smak, sikkerhet, utsende, næringsinnhold og pris, mens verdier som dyrevelferd, bærekraft og miljøpåvirkning kommer langt ned på lista.

Selv om de forbrukerne i de syv landene stort sett er enige om hovedtrekkene, er det også noen viktige forskjeller mellom de syv landene. Tyskland, for eksempel, legger mye vekt på disse egenskapene, mens vi i Norge er ca som de fleste andre europeiske land.

(2) Frivillig versus tvungen bruk av bærekraftighetsmerker. Tidligere studier har vist at folk svarer annerledes hvis de blir spurt om hvilke politiske forandringer de ville støtte enn hvis de blir spurt om hva de som forbrukere ville ha gjort.



Foto: Ranko Maras, Shutterstock

I vår studie finner vi at forbrukerne i alle europeiske land er mer positive til at butikkjeder selv tar ansvar og kun selger bærekraftighetsmerket fisk, enn at det skal innføres reguleringer som gjør at butikkene ikke får selge annet enn bærekraftighetsmerket fisk.

(3) Holdninger til villfisk og oppdrettsfisk fra forskjellige deler av verden. Spesielt ser vi på bekymringer for bærekraft og miljøpåvirkning, samt mattrygghet. Forbrukerne er generelt mer positive til fisk som kommer fra områder og land nært dem, og er skeptiske til oppdrettsfisk fra Afrika og Asia.

(4) Holdninger til ansvar når det gjelder bærekraft. Er det forbrukernes ansvar å passe på at fisken de kjøper kommer fra en bærekraftig kilde, eller er det andre som bør ta dette ansvaret? Forbrukerne er spurt om det er internasjonale organisasjoner, nasjonale styresmakter, eiere av båter og oppdrettsanlegg, butikker eller forbrukerne som har mest ansvar for at vi ikke fisker tom havene. Det er blitt satset mye på bærekraftighetsmerking rettet mot forbrukerne, men forbrukerne mener at det er de andre aktørene i verdikjeden og myndighetene som må ta ansvar slik at forbrukerne med god samvittighet kan kjøpe fisken de blir tilbudt i butikkene.

Det samlede målet med den norske delen av prosjektet er å gi alle interesserte i forbrukerholdninger til sjømat mer kunnskap om europeiske forbrukere og deres holdninger til bærekraft. Synes de det er viktig at sjømaten er bærekraftig? Er det viktig relativt til andre verdier relatert til sjømat? Er de villige til å betale for bærekraftig sjømat? Er europeiske forbrukere spesielt bekymret for bærekraftigheten til sjømatproduksjonen i noen verdensregioner? Og hvilken rolle føler de at forbrukerne har for at vi ikke skal fiske tom havene? I alle deler av prosjektet vil vi se på forskjeller i verdier mellom de syv landene, samt se på forskjeller i verdier mellom ulike forbrugssegmenter. For å kunne segmentere respondentene i ulike grupper inneholder spørreundersøkelsen en rekke spørsmål om demografiske egenskaper som kjønn, alder, utdanning og inntekt, samt spørsmål om forbruksmønster, verdensbilde, miljøbekymringer, og miljøansvar.



Foto: Iakov Filimonov, Shutterstock

For å ta et eksempel fra segmenteringen, finner vi at noen mener at hva hver enkelt gjør har ingen betydning for miljøet på jorda, mens andre fremhever at alle må gjøre sitt beste for at vi skal oppnå miljømålene vi har satt oss. De siste er typisk mye mer aktive når det gjelder å se etter bærekraftmerker og også villig til å gjøre større forsakelser for å kjøpe bærekraftig.

Hva brast så høyt? Norsk lakseavl fra fellesskapsløsning til rettighetskontrollert kunnskapsmonopol

Øyerognen har tradisjonelt blitt tatt for gitt av oppdretterne, og har dermed vært økonomisk og strategisk undervurdert. Nå er øyerogn mer sentral ettersom dominerende markedsaktører har intensivert den bioteknologiske utviklingen av dette viktige livshistoriske nivået.



Skrevet av
Bernt Aarset

Suksessen til norsk lakseoppdrett er grunnlagt på en heldig kombinasjon av naturgitte fortrinn og sosial kapital. I hele sin moderne historie har næringa nytt godt av bidrag fra en høyt kompetent, motivert og godt organisert gruppe forskere innen avl på husdyr. Avlsforskerne formidlet sin kunnskap åpent og uten kompensasjon fra oppdrettere som i sin tur tok den gradvise forbedringen av oppdrettsfisken for gitt. Utviklingen innen bioteknologi-faget de seinere årene har styrket genetikerne sin evne til å forbedre oppdrettslaksen, og øyerogna – den siste fasen før klekkingen der rogn er robust og i stand til å bli fraktet – er nå omgjort til potente pakker med avansert bioteknologi, pakket inn i en tynn membran og klar til å bli sendt til oppdretterne.

I løpet av lakseoppdrettsnæringas korte historie har den vitenskapsbaserte avlskunnskapen endret karakter fra å være åpen, felles og fritt tilgjengelig for alle oppdrettere, til å bli preget av en lukket monopolstruktur der avlsprodukter er rettighetsbelagt og kunnskapen tilgjengelig gjennom kjøp av spesifiserte avlsprodukter. Innen lakseoppdrett gikk samarbeidet mellom oppdretterne og avlsforskerne i oppløsning. Avlsforskerne dro i gang et avlsprogram for lakseoppdrett på 1960 og 1970 tallet. Deretter opprettet de et oppdretterdrevet avlsselskap i samarbeid med næringas organisasjoner. Dette kom igjen i økonomiske vanskeligheter ved inngangen til 1990-tallet, og avlsvirksomheten ble skritt for skritt separert fra sitt næringsmessige opphav og etablert som eget selskap – per i dag eid av et tysk verdensomspennende selskap innen husdyravl.

Vår studie av avlsvirksomheten i lakseoppdrettsnæringen peker på den pågående endringen i bruken av forskningsresultater i forbindelse med lakse-avl. Innen storfeavl og selskapet Geno har norsk rødt fe oppnådd internasjonal oppmerksomhet som et ettertraktet avlsprodukt der blant annet dyrenes velferd er vektlagt. Storfebøndenes medeierskap i kooperativet Geno er trukket fram som en viktig faktor i den sammenhengen. Innen lakseoppdrett er denne kanalen for innflytelse nå brutt. Avl på laks startet som en offentlig finansiert innsats for å legge vitenskapsbasert kunnskap til rette for små oppdrettere.



Foto: Strahil Dimitrov, Shutterstock

Rettighetsbeskyttet kunnskap inkludert patentert eierskap av vitenskapelige nyvinninger vil være til nytte for enkeltelskaper, men ikke nødvendigvis for alle bedrifter. Denne overgangen fra fellesskapsløsninger til privatisering av kunnskap skyver noen aktører ut og binder andre sammen, avhengig av hvordan produktet verdsettes av ulike mottakere.

Store selskap med betydelige økonomiske ressurser, politisk makt og strategisk handlingsrom dominerer norsk lakseoppdrett i dag. Økt produktivitet er en nøkkel for å forstå selskapenes motiver. De tradisjonelle kildene til produktivitetsvekst ser imidlertid ut til å være uttømt, og bedriftene må se seg om et andre kilder til videre effektivisering. Framveksten av den moderne bioteknologien ser ut til å være et alternativ. En økende aksept for at rettighetsbeskyttet forskning er en del av produktutviklingsfronten åpner nye muligheter for innovasjon for industripartnere. Kampen om de beste bioteknologiske løsningene vil ikke lenger foregå i sluttproduktmarkedet, men i en konkurranse om å ha kontroll over og eierskap til de "beste" genetiske produktene.

En voksende global befolkning på jakt etter sjømat presser fram økt havbruksvirksomhet. Arter som reker og tilapia er fortsatt i en tidlig industrialiseringsfase. En videreutvikling av avl på akvatiske organismer er en nødvendig del av videreutviklingen av akvakultur på globalt nivå.

Vår studie peker likevel på to problemområder for det voksende akvakultur-feltet: (1) Et 'nærsynt' løp for å forbedre produktiviteten i oppdrett kan føre til økt konkurranse om knappe ressurser på bekostning av småskala oppdrett, som dermed kan bli presset ut, og en mer forsiktig utformingen av regelverket for å ta vare på et diversifisert produksjonssystem er derfor nødvendig. (2) Ettersom den bio-økonomiske industrien i økende grad knytter seg til den nye avls-vitenskapen, vil komplekse problemstillinger knyttet til eiendomsrettigheter og kontroll av kunnskapsproduksjonen bli mer utbredt. Også dette kan være en utfordring for bærekraftig bruk, med tanke på de åpenbare fellesskapsløsningene det er behov for innen oppdrett.

Verdsettelsen av øyerogn er resultatet av en serie spesifikke og konkrete historiske transformasjoner: etablering av komplekse nettverk, vedlikeholdet av disse nettverkene, og til slutt nettverkernes oppløsning. Vår studie viser hvordan denne prosessen skjedde innenfor den atlantiske lakse-sektoren.

Artikkelen bygger på: Aarset, B., and Borgen, S. O. (2015). The battle of the eyed egg: Critical junctures and the control of genes in Norwegian salmon farming. *Aquaculture* 445, 70-78

Sett pris på miljøet: Rapport fra Grønn skattekommisjon

Grønn skattekommisjon la i desember 2015 fram sin utredning «Sett pris på miljøet». Kommisjonen ble ledet av professor Lars-Erik Borge (NTNU), og bestod av i alt sju medlemmer inkludert undertegnede. Utvalget mener at miljøavgifter bør benyttes i større grad enn i dag.



Skrevet av
Knut Einar Rosendahl

Innledning

Miljøavgifter, også kalt grønne skatter, er effektive virkemidler når formålet er å redusere utslipp og annen forurensning. Det gir bedrifter og individer insentiver til å forurense mindre. Siktemålet er å sette riktig pris på miljøet. Prisen er riktig satt når avgiften tilsvarer miljøskaden og kostnaden det påfører samfunnet.

Av og til er det vanskelig å anslå denne kostnaden, og myndighetene kan da ha satt et konkret mål (f.eks. togradersmålet i klimapolitikken). Da bør avgiften settes så høyt at målet nås. For å få mest mulig miljøgevinst for pengene, såkalt kostnadseffektivitet, bør like utslipp ha lik avgift.

Alle norske klimagassutslipp må prises

Klimautfordringen er global og må også løses globalt. Alle større internasjonale analyser viser at det å etablere en pris på utslipp av klimagasser er helt avgjørende for å redusere utslippene tilstrekkelig til at togradersmålet kan nås.

I Norge er allerede 80 prosent av klimagassutslippene priset gjennom avgifter eller deltakelse i EUs kvotesystem, men det er fortsatt rom for forbedringer. Et hovedproblem med dagens system er at det er lite kostnadseffektivt på grunn av stor variasjon i prisen på klimagassutslipp mellom sektorer.

Mindre variasjon i prisen på klimagassutslipp oppnås ved å innføre en generell sats på CO₂-avgiften i sektorer som ikke er omfattet av kvotesystemet. Utvalget foreslår at denne satsen i første omgang bør settes tilsvarende det høyeste avgiftsnivået i dagens system.

Forslaget innebærer høyere CO₂-avgift på mineralolje, opptrapping av reduserte satser og oppheving av fritak. I årene som kommer bør CO₂-avgiften trolig økes en del for å nå målene Norge har satt seg i klimapolitikken.

Jordbruket inngår ikke i kvotesystemet og utslippene av metan og lystgass er heller ikke ilagt avgift. De største utslippene er knyttet til produksjon av rødt kjøtt, og rene klimahensyn tilsier avgift på rødt kjøtt. Siden produksjonsstøtten for rødt kjøtt er betydelig og høyere enn for andre matvarer, er det hensiktsmessig å redusere denne støtten. Både avgift og

lavere produksjonsstøtte vil bidra til å redusere norske klimagassutslipp. Dersom avgiften legges på forbruket av rødt kjøtt, er det liten risiko for at dette medfører økt import og økte utslipp i utlandet.

I kvotepliktig sektor vil prisen på klimagassutslipp bestemmes av kvoteprisen. Kvoteprisen forventes å øke over tid som følge av at færre kvoter gjøres tilgjengelig i årene som kommer. Utvalgets prinsipielle vurdering er at kvotepliktig sektor ikke bør ilegges CO₂-avgift i tillegg til kvoteprisen da dette ikke bidrar til reduksjon i globale utslipp. Utvalget foreslår likevel ikke å fjerne avgiftene som allerede er innført for luftfart og olje- og gassproduksjon, men mener at de bør reduseres i takt med økningen i kvoteprisen. Dermed vil det over tid bli en utjevning av prisene på klimagassutslipp også i kvotepliktig sektor.



Foto: Jon T. Kleosland

Mer treffsikre avgifter på bruk av bil

Flere norske byer har i perioder utfordringer med lokal luftforurensning og veitrafikken er en viktig kilde til dette. Dagens avgifter på bruk av bil tar ikke hensyn til at kostnadene for samfunnet ved kø og lokal luftforurensning varierer betydelig med hvor og når kjøringen finner sted. Nullutslippsbiler har nesten ikke avgift på bruk og betaler ikke for kostnadene bruken påfører samfunnet. Videre er de samfunnsøkonomiske kostnadene ved veitrafikk betydelig høyere enn dagens avgifter på bruk av bil.

For å øke treffsikkerheten anbefaler utvalget å øke avgiftene på bruk av bil og at innkrevingen legges om. For lette kjøretøy (personbiler m.m.) vil avgiftene på bruk av bil da bestå av tre komponenter: (i) ulykkesavgift som legges på ansvarsforsikringen, (ii) miljø- og kjøprising i storbyene, og (iii) en ny (og lavere) veibruksavgift på drivstoff. For tyngre kjøretøy foreslår utvalget å innføre satellittbasert veipricing etter modell fra andre europeiske land. Omleggingen vil øke kostnadene ved bruk av bil, særlig i storbyene i perioder med mye trafikk.

Forslaget innebærer blant annet at det blir dyrere å bruke elbiler (og andre nullutslippsbiler) enn i dag, men fortsatt billigere enn å bruke bensin- og dieslbiler fordi de fører til mindre forurensning. Samtidig mener utvalget at det er fornuftig å støtte kjøp av elbiler i en overgangsperiode, men at denne støtten fases ut etter hvert som elbiler får en stadig større markedsandel.



Foto: Scandix

Biologisk mangfold verdsettes for lavt

FN slår fast at i tillegg til klimaproblemet er tap av biologisk mangfold en hovedutfordring for en bærekraftig utvikling. Tap av naturmangfold kan være et problem lokalt, regionalt og globalt. Norge har et ansvar for å ta vare på biologisk mangfold. Manglende pris på bruk av naturen gjør at mange av godene og tjenestene naturen produserer framstår som gratis eller billige å bruke, til tross for at verdiene kan være svært store.

Bruk av naturens ressurser bør derfor ha en pris. Utvalget foreslår at det innføres en naturavgift på naturinngrep som reduserer biologisk mangfold og tilgang på rekreasjonsområder. De fleste større naturinngrep krever konsesjon, og en naturavgift bør komme i tillegg til konsesjonsplikt. En slik avgift vil gjøre det mindre attraktivt å satse på utbyggingsprosjekter som er privatøkonomisk lønnsomme, men samfunnsøkonomisk ulønnsomme. En avgift på klimagassutslipp som følge av inngrep i myr og større arealendringer er et første trinn i å utvikle en generell naturavgift.

Teknologiutvikling må støttes

Omfattende teknologiutvikling vil være helt avgjørende for å nå de ambisiøse klimamålene som er satt internasjonalt. Høye og vedvarende priser på klimagassutslipp vil gi insentiver til å utvikle og ta i bruk klimavennlige teknologier. I tillegg er det behov for at myndighetene stimulerer forskning og utvikling av slike teknologier, enda mer enn andre teknologier, og at det gis midlertidig støtte til innfasing av umodne teknologier.

Støtteordninger med negativ miljøeffekt bør avvikles

Det er mange støtteordninger (subsidiar, avgiftsfritak etc.) i Norge som har negativ miljøeffekt, og som bør reduseres eller avvikles. Ovenfor ble produksjonsstøtten for rødt kjøtt nevnt.

I tillegg foreslår utvalget å innføre full moms på transporttjenester (f.eks. flyreiser), avvikle støtten til skogsbilveier, og å oppheve adgangen til å innføre alkohol og tobakk avgiftsfritt (tax-free). Utvalget mener også at såkalte skatteutgifter (dvs. for lav skattlegging) ved petroleumsvirksomheten bør fjernes.

Grønt skatteskiift

Utvalgets anbefalinger om økte miljøavgifter og reduserte støtteordninger vil, i tillegg til miljøgevinsten, gi et proveny som kan benyttes til å redusere andre skatter og avgifter. I tråd med skatteutvalgets anbefalinger foreslås det at provenyet benyttes til å redusere inntektsskattene for selskaper og personer. På denne måten kan et grønt skatteskiift bidra til økt verdiskapning.

Entreprenørskapsutdanning av internasjonal kvalitet

Handelshøyskolens entreprenørskap og innovasjonsstudium holder akademiske standarder og utdanner studenter på nivå med tilsvarende programmer ved internasjonale utdanningsinstitusjoner.

Det viser en ekstern evaluering av programmet som ble gjennomført i 2015.



Skrevet av
Anders W. Stabursvik

NMBU-programmet ble startet for ti år siden og er en breddemaster. Det vil si at alle som har fullført en bachelorgrad kvalifiserer til å søke på masterprogrammet.

Motiverte studenter

Siden programmet er åpent for et så bredt utvalg av studenter, er opptaksprosessen omfattende og inkluderer krav om motivasjonsbrev og intervju før opptak. Dette fører til at programmet får velge ut de beste og mest motiverte studentene hvert år. Til tross for at mange søkere har programmet som førstevalg hvert år, anbefaler evalueringskomitéen å holde klassene på dagens størrelse med 20-25 studenter per klasse, som holder interaksjonen mellom studentene og foreleserne på et høyt nivå.

Innovativ pedagogikk og relevant studium

Evalueringskomitéen trekker særlig frem programmets innovative pedagogikk og læring gjennom reelle entreprenørskapsprosjekter som en styrke. Studentene får mye erfaring med å jobbe i team, med reelle caser fra innovasjonsaktører i næringslivet og gründere, under veiledning fra dedikerte programansvarlige og studentmentorer. Masterprogrammet har også en avtale med Gründerskolen ved UiO, noe som fører til at studentene får anledning til å bygge profesjonelle nettverk gjennom internasjonal praksis.

I evalueringen fremgår det at den entreprenørielle læringsprosessen studentene gjennomgår, fører til at studiet hvert år utdanner kvalifiserte endringsagenter som er klare til å ta fatt på ulike roller i arbeidslivet. Det kommer også frem at de aller fleste studentene har skaffet seg relevant arbeid kort tid etter endte studier og har lønninger på lik linje med siviløkonomer. En av fem har også vært involvert i å etablere ny virksomhet.



Foto: Privat

Vellykket mentorprogram

I 2013 fikk masterprogrammet innvilget støtte fra Norgesuniversitet til å teste en mentorordning der studenter på andre året er mentorer for teamene på førsteåret. Denne mentorordningen har gitt svært gode resultater, både for mentorene og teamene. Forskningen på praksis fra dette prosjektet får oppmerksomhet både i inn- og utland, og ser ut til å ha bidratt til økt læringsutbytte i entreprenørskap og studenter som har tro på seg selv som fremtidens endringsagenter.

Hva sier Handelshøyskolens kandidater om utdanningen?

Av Ragnar Øygard

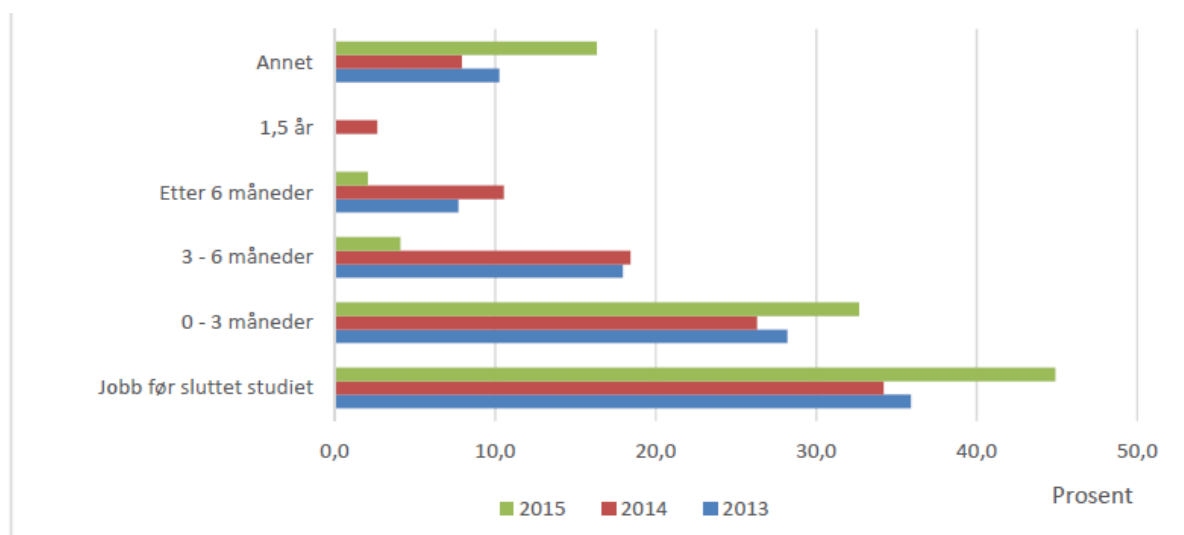
For å finne ut hvordan det har gått med kandidatene i arbeidsmarkedet og hvordan de vurderer utdanningen de har fått, gjennomførte Handelshøyskolen og NMBU spørreundersøkelser blant tidligere kandidater høsten 2015. En undersøkelse av alle NMBUs kandidater i perioden 2009-2015 ble gjennomført av TNS Gallup for NMBU, mens Handelshøyskolens egen studieveileder Inger-Lise Labugt gjennomførte en egen undersøkelse av Handelshøyskolens masterkandidater i perioden 2013-15. Denne var et gjentak (med små endringer) av tidligere kandidatundersøkelser av kandidater tilbake til 2001.

I NMBUs undersøkelse svarte 259 Handelshøyskole-kandidater (svarprosent 30%), hvorav 85 var bachelor-kandidater (77 B-ØA og 8 B-ECON). I Handelshøyskolens undersøkelse var det 129 svar og en samlet svarprosent på 45%.

Handelshøyskolens undersøkelse ble sluttført i desember 2015. Da oppga 90% av de masterkandidatene fra 2013-2015 som svarte at de var i arbeid. Andelen arbeidssøkende varierte fra 6% for Master i økonomi og administrasjon (M-ØA) til 19% for Master i samfunnsøkonomi (M-ECON), mens for Master i entreprenørskap og innovasjon (M-EI) var den 10%.

Det ble spurt om når kandidatene fikk sin første jobb. Andelen som hadde fått jobb mens de fortsatt studerte eller innen 3 måneder har gått opp, noe som kanskje tyder på at det har blitt lettere for kandidatene å finne jobb.

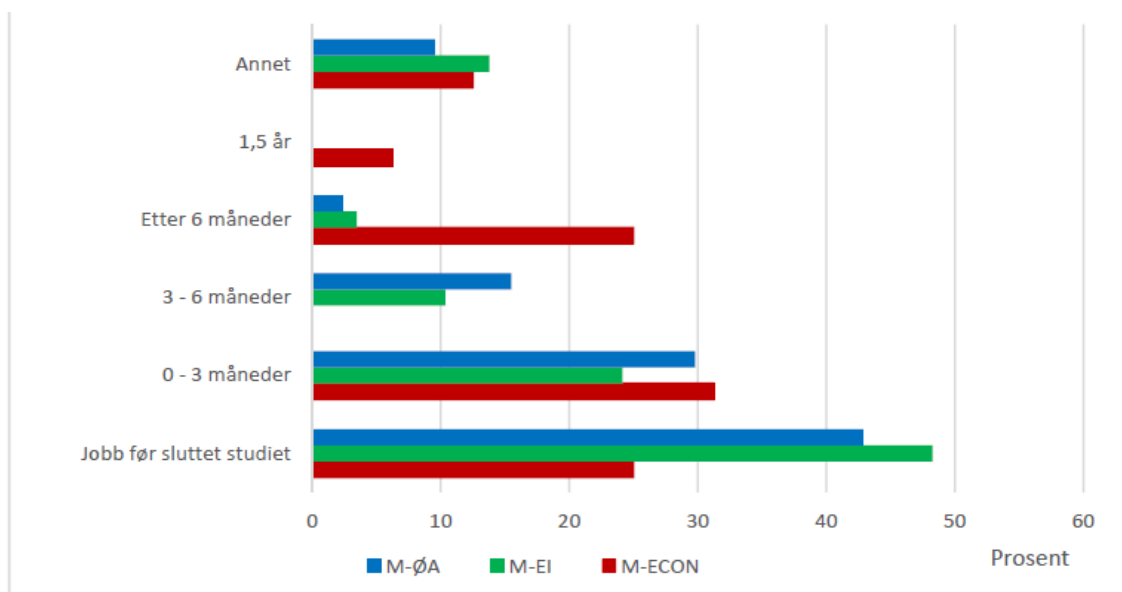
Tidspunkt for jobb gruppert etter avslutningsår



Når jobbstart fordeles etter studieprogram, ser det ut til at det er litt vanskeligere for samfunnsøkonomene å finne jobb enn for kandidater fra de to andre programmene.

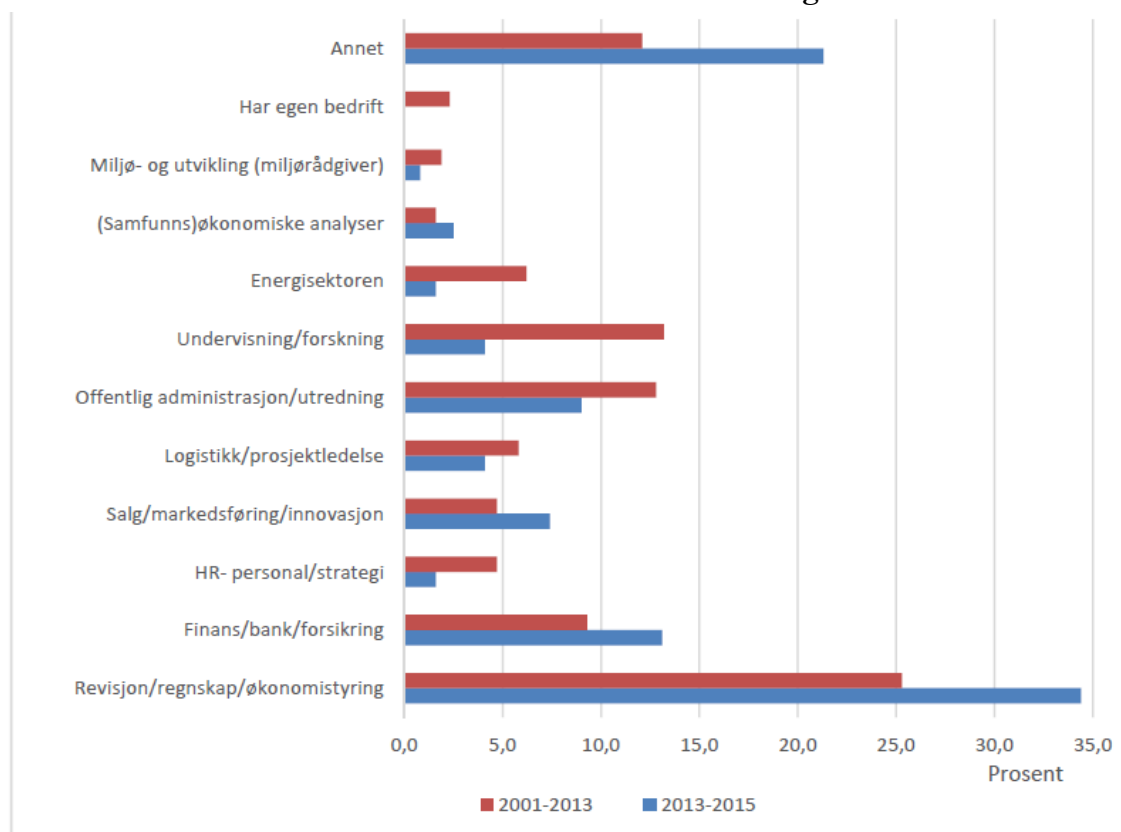
Av de 129 respondentene, arbeidet 87 i Oslo og Akershus og 23 på Østlandet for øvrig. To arbeidet i utlandet.

Tidspunkt for jobb etter program



Handelshøyskolens kandidater arbeider innen et bredt spenn av virksomheter i privat og offentlig sektor, men den største er regnskap, revisjon og økonomistyring. Det er kanskje ikke så overraskende når nesten 40% av respondentene hadde valgt økonomistyring som fordyping i studiet (opp fra 12% for kandidatene fra perioden 2001-13).

Innen hvilket område arbeider du i dag?



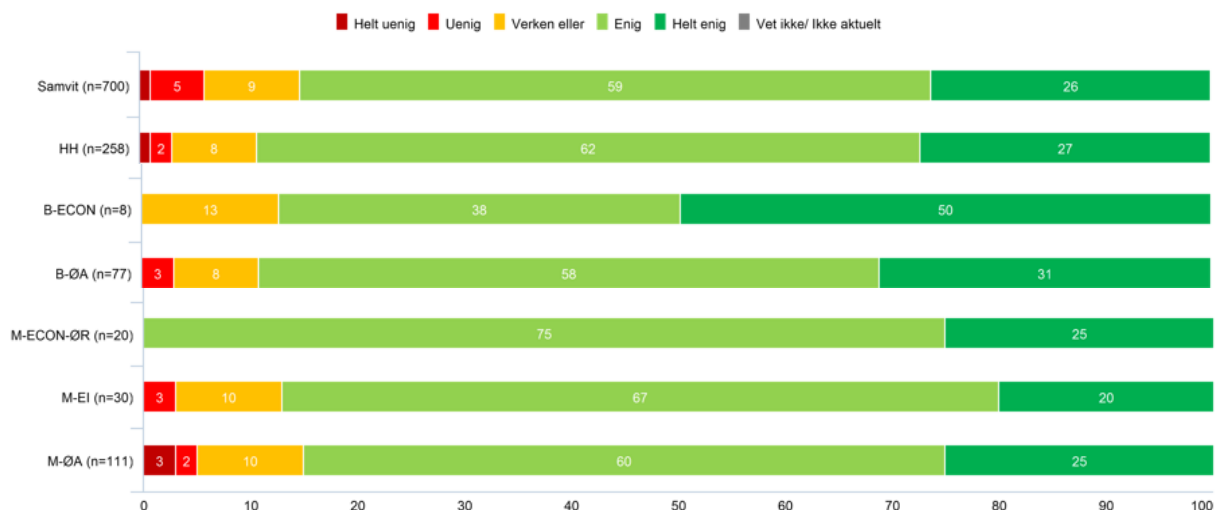
Undersøkelse viser stort spenn i kandidatenes lønn. I NMBUs undersøkelse oppgir M-ØA-kandidatene en medianlønn i intervallet kr 500 000 - 549 000, med 10% over kr 750 000, mens de andre to programmene har litt lavere medianlønn.

Undersøkelsene hadde også en del spørsmål om hvor fornøyd kandidatene var med den utdanningen de hadde fått, blant annet om relevans av utdanningen til de arbeidsoppgavene de har. Andelen som oppga manglende relevans varierte fra 5% til 17%. Det kan skyldes mange forhold, både med hensyn på innholdet i studiet, men også forhold ved jobben de har.

Kandidatene ble også spurt om, dersom de skulle valgt utdanning igjen, ville de da ha valgt samme utdanning. Av Handelshøyskolens kandidater svarte 58% «ja» på dette spørsmålet (noe som faktisk var høyeste ja-posent for NMBUs institutter), mens 17% svarte at de ville velge å studere noe annet eller det samme, men ved et annet lærested.

De aller fleste kandidatene fra Handelshøyskolen sa seg enig i påstanden «alt i alt er jeg tilfreds med utdanningen min».

Hvor uenig eller enig er du i følgende påstander om ditt utbytte av utdanningen din? Jeg er alt i alt tilfreds med utdanningen min fra UMB/NVH/NMBU



NMBUs Kandidatundersøkelse er tilgjengelig her: <https://goo.gl/GjsksA>. Detaljerte rapporter for Handelshøyskolen og de enkelte studieprogrammene er tilgjengelige ved henvendelse til studieveileder-hh@nmbu.no. Handelshøyskolens egen undersøkelse er også tilgjengelig ved henvendelse til studieveileder-hh@nmbu.no.

Organisasjon

Instituttstyret

Representanter:

Ragnar Øygard (leder)
Arild Angelsen (fast vitenskapelig)
Elin Kubberød (fast vitenskapelig)
Øyvind Nystad Handberg (midlertidig vitenskapelig)
Lars Mørk (fast administrativ ansatt)
Mogens Lund (ekstern)
John Høsteland (ekstern)
Svein Henrik Roaldsen (student-høsten/våren)
Andreas Reme Gunnestad (student-høsten)
Johan Ghareb Ismail (student-våren)

Sekretær: Berit Pettersen

Styret har i 2015 hatt 7 møter og behandlet 63 saker.

Vararepresentanter:

Ole Gjølberg (fast vitenskapelig)
Silja Korhonen-Sande (fast vitenskapelig)
Tom Erik S. Henriksen (midlertidig vitenskapelig)
Lise Thoen (fast administrativ ansatt)

Tor Kristian Stevik (ekstern)

Caxoung Lay (student -våren)

Undervisningsutvalget (UU)

Representanter:

Ragnar Øygard (undervisningsleder)
Ole Gjølberg, programansvarlig M-ØA
Jens Bengtsson, programansvarlig B-ØA
Mette Wik, programansvarlig B-ECON
Ståle Navrud, programansvarlig M-ECON
Elin Kubberød, programansvarlig M-EI

Johan Ghareb Ismail (studentrepresentant – våren)
Siri Voll Dombu (studentrepresentant – høsten/våren)
Victoria Guryeva (studentrepresentant - høsten)
Audun Gotaas Bonde (vara studentrepresentant)

Observatører med talerett:

Lars Mørk
Kateryna Krutskykh

Sekretær:

Inger-Lise Labugt

Undervisningsutvalget har i 2015 hatt 4 møter og behandlet 34 saker.

Forskerutdannings- og forskningsutvalg (FUFU)

Representanter:

Frode Alfnes
Frode Kjosavik
Silja Korhonen-Sande
Knut Einar Rosendahl
Olvar Bergland
Arild Angelsen
Nina Bruvik Westberg
Martin Savland (studentrepresentant)
Caxoung Lay (studentrepresentant)
Silje Akre (studentrepresentant, vara)

Sekretær:

Lise Thoen

FUFU har i 2015 hatt 4 møter og behandlet 44 saker.

Personale

Fast vitenskapelig personale:			
Etternavn	Fornavn	Stilling	Periode
Aarset	Bernt	F.aman.	
Alfnes	Frode	Professor	
Angelsen	Arild	Professor	
Anjum	Rani Lill	Forsker	
Bengtsson	Jens	F.aman.	
Bergland	Olvar	F.aman.	
Brønn	Carl	F.aman.	
Christoffersen	Kolbjørn	F.aman.	
Fosstenløkken	Siw	F.aman.	Fra 12.01.
Garcia	Roberto J.	F.aman.	
Gjølberg	Ole	Professor	
Guttormsen	Atle	Professor	
Haug	Espen G.	Professor	
Holden	Stein T.	Professor	
Jervell	Anne M.	Forsker	50%
Kjosavik	Frode	Professor	
Korhonen-Sande	Silja	F.aman.	
Kristiansen	Glenn	F.aman.	
Kubberød	Elin	F.aman.	
Kvilhaug	Terje	F.aman.	
Lunnan	Anders	Professor	60% til 31.10.
Navrud	Ståle	Professor	
Rickertsen	Kyrre	Professor	
Romstad	Eirik	F.aman.	
Rosendahl	Knut Einar	Professor	
Rysstad	Sigurd	F.aman.	
Sanne	Nils	Universitetslektor	50% fra 01.08.
Steen	Marie	F.aman.	
Wik	Mette	F.aman.	
Worren	Nicolay	F.aman.	Fra 01.10.
Wæraas	Arild	F.aman.	
Øygaard	Ragnar A.	Instituttleder	

Ansatte i bistillinger, emeritii og midlertidige:

Etternavn	Fornavn	Stilling	Periode
Bye	Torstein	Prof. II	
Chiksa	Sosina Bezu	Forsker	Til 31.03.
Gaudernack	Jonas	F.aman. II	
Leirfall	Anita	F.aman.	Fra 01.08.
Mumford	Stephen D.	Prof. II	
Pettersen	Inger Johanne	Prof. II	01.01. – 31.12.
Pettersen	Ivar	F.aman. II	
Serck-Hanssen	Camilla	Prof. II	
Shively	Gerald	Prof. II	Til 31.12.
Westgaard	Sjur	Prof. II	Til 31.12. – deretter fast professorat

PhD stipendiater:

Etternavn	Fornavn	Stilling	Periode
Alem	Habtamu	Stipendiat	
Andersen	Fredrik	Stipendiat	Til 19.05.
Araya	Girma Berhe	Stipendiat	
Arega	Meron A.	Stipendiat	Til 09.03.
Babigumira	Ronnie	Stipendiat	
Bloznelis	Daumantas	Stipendiat	
Buason	Arnar M.	Stipendiat	
Cammelli	Federico	Stipendiat	
Chen	Xianwen	Stipendiat	Til 16.06.
Erdemir	Aytac	Stipendiat	Fra 01.04.
Flügel	Stefan	Stipendiat	Til 15.02.
Fretheim	Torun S.	Stipendiat	
Gebrehiwot	Desta B.	Stipendiat	Fra 17.07.
Gebremichael	Muuz H.	Stipendiat	
Gebretsadik	Kidanemariam A.	Stipendiat	
Hailu	Amare T.	Stipendiat	
Handberg	Øyvind N.	Stipendiat	
Henriksen	Tom Erik S.	Stipendiat	
Katengeza	Samson P.	Stipendiat	
Kaushal	Kevin Raj	Stipendiat	Fra 03.08.
Md. Akhtarul	Alam	Stipendiat	
Ngoma	Hambulo	Stipendiat	

PhD stipendiater:

Rubiano	Diana M. R.	Stipendiat	
Sabyrbekov	Rahat	Stipendiat	
Senyonga	Livingstone	Stipendiat	
Stensin	Andrej	Stipendiat	Fra 10.08.
Tesfay	Menasbo Gebru	Stipendiat	
Viciunaite	Viktorija	Stipendiat	Fra 10.08.
Westberg	Nina Bruvik	Stipendiat	

Postdoktor:

Etternavn	Fornavn	Stilling	Periode
Atsbeha	Daniel M.	PostDoc	Til 31.08.
Copeland	Samantha	PostDoc	Fra 01.09.
Gelaye	Mesfin T.	PostDoc	Fra 29.09 -31.12.
Hartimo	Mirja	PostDoc	Fra 15.08.
Jensen	Svenn	PostDoc	
Nisar	Arsalan	PostDoc	Til 08.03.
Rocca	Elena	PostDoc	Fra 01.10.

Teknisk/Administrativt personale:

Etternavn	Fornavn	Stilling	Periode
Aasheim	Reidun	Førstekonsulent	
Fischer	Hanne Marie	Førstekonsulent	
Krutskykh	Kateryna	Rådgiver	
Labugt	Inger-Lise	Seniorrådgiver	
Mørk	Lars	Rådgiver	
Nedkvitne	Silje T.	Lærling	Til 05.10.
Pettersen	Berit	Økonomisjef	
Rudjord	Gunnstein	Førstekonsulent	
Thoen	Lise	Hovedvernombud/ Seniorrådgiver	
Thonghiang	Nicha	Lærling	Fra 11.08.

Timelærere:

Etternavn	Fornavn	Emne
Andersen	Jon R.	BUS 215
Berg	Terje	BUS 313
Eilertsen	Jørgen	BUS 215

Timelærere:

Ekeberg	Espen	ECN 140
Enger	Karl Jakob	BUS 217
Grimsrud	Kristine	ECN 101
Haug	Are	AOS 130
Lanseng	Even	AOS 120
Loen	Roger	BUS 280
Løland	Tor Morten	AOS 240
Mathisen	John-Erik	AOS 230
Midttømme	Kristoffer	ECN 312
Pedersen	Asbjørn O.	BUS 218
Schwencke	Hans Robert	BUS 216
Smith-Meyer	Erik	ECN202
Sverre	Mære	BUS 112
Thøgersen	Joachim	ECN 320
Wergeland	Ivar	INN 310
Fretheim	Torun S.	INN 200
Eilertsen	David	BUS 160, BUS 260



Vitenskapelige publikasjoner

Handelshøyskolen hadde til sammen 63 artikler i fagfelleverderte journaler, artikler i vitenskapelige antologier og vitenskapelige monografier som er registrert og godkjent i Norsk vitenskapsindeks for 2015. Noen er kommet i elektronisk utgave i 2015, og trykket utgave senere. Lenke til elektronisk utgave finnes på instituttets hjemmeside. Forfattere med adresse ved Handelshøyskolen er markert med fet skrift.

- Aanesen, M., Armstrong, C.W., Czajkowski, M., Falk-Andersson, J., Hanley, N. & **Navrud, S.** (2015). Willingness to pay for unfamiliar public goods: Preserving cold-water coral in Norway. - *Ecological Economics* 112: 53-67.
- Aarset, B.** & Borgen, S.O. (2015). The battle of the eyed egg: Critical junctures and the control of genes in Norwegian salmon farming. - *Aquaculture* 445: 70-78.
- Aarset, B.** & Jakobsen, S.-E. (2015). Path dependency, institutionalization and co-evolution: The missing diffusion of the blue revolution in Norwegian aquaculture. - *Journal of Rural Studies* 41: 37-46.
- Ahmad, B.** & **Gjølberg, O.** (2015). Are Pakistan's Rice Markets Integrated Domestically and With the International Markets? - *Sage Open* 5: 15 pp.
- Anderson, J.L., Anderson, C.M., Chu, J., Meredith, J., Asche, F., Sylvia, G., Smith, M.D., Anggraeni, D., Arthur, R., **Guttormsen, A.**, McCluney, J.K., Ward, T., Akpalu, W., Eggert, H., Flores, J., Freeman, M.A., Holland, D.S., Knapp, G., Kobayashi, M., Larkin, S., MacLauchlin, K., Schnier, K., Soboil, M., Tveterås, S., Uchida, H. & Valderrama, D. (2015). The fishery performance indicators: A management tool for triple bottom line outcomes. - *PLoS ONE* 10(5): e0122809.
- Anjum, R.L., Copeland, S.M., Mumford, S.D. & Rocca, E.** (2015). CauseHealth: integrating philosophical perspectives into person-centered healthcare. - *European Journal for Person Centered Healthcare* 3: 427-430.
- Anjum, R.L.,** Kerry, R. & **Mumford, S.D.** (2015). Evidence Based on What? - *Journal of Evaluation In Clinical Practice* 21: 2 pp.
- Asche, F., Dahl, R.E. & **Steen, M.** (2015). Price Volatility in Seafood Markets: Farmed vs. Wild Fish. - *Aquaculture Economics & Management* 19: 316-335.
- Atsbeha, D.M., Kristofersson, D. & Rickertsen, K.** (2015). Component supply responses in dairy production. - *European Review of Agricultural Economics*. DOI: 10.1093/erae/jbv019.
- Atsbeha, D.M.,** Nayga, R.M.J. & **Rickertsen, K.** (2015). Can prolonged breastfeeding duration impair child growth? Evidence from rural Ethiopia. - *Food Policy* 53: 46-53.
- Aula, H.-M., Tienari, J. & **Wæraas, A.** (2015). The University Branding Game: Players, interests, and politics. - *International Studies of Management and Organization* 45: 164-179.
- Bernues, A., Rodríguez-Ortega, T., **Alfnes, F.,** Clemetsen, M. & Eik, L.O. (2015). Quantifying the multifunctionality of fjord and mountain agriculture by means of sociocultural and economic valuation of ecosystem services. - *Land Use Policy* 48: 170-178.
- Bezabih, M., **Holden, S.T.** & Mannberg, A. (2015). The Role of Land Certification in Reducing Gaps in Productivity between Male- and Female-Owned Farms in Rural Ethiopia. - *Journal of Development Studies* 52: 360-376.
- Brouwer, R. & **Navrud, S.** (2015). The Use and Development of Benefit Transfer in Europe. - Pp 71-83 i: Johnston, R., Rolfe, J., Rosenberger, R. & Brouwer, R. (red.). *Benefit Transfer of Environmental and Resource Values. A Guide for Researchers and Practitioners.* - Springer Science+Business Media B.V..
- Brønn, C.** & Brønn, P.S. (2015). A Systems Approach to Understanding how Reputation Contributes to Competitive Advantage. - *Corporate Reputation Review* 18: 69-86.

- Börner, J., **Shively, G.E.**, Wunder, S. & Wyman, M. (2015). How Do Rural Households Cope with Economic Shocks? Insights from Global Data using Hierarchical Analysis. - *Journal of Agricultural Economics* 66: 392-414.
- Chen, X., Alfnes, F. & Rickertsen, K.** (2015). Consumer Preferences, Ecolabels, and Effects of Negative Environmental Information. - *AgBioForum* 18: 327-336.
- Chiksa, S.B. & Holden, S.T.** (2015). Generosity and sharing among villagers: Do women give more? - *Journal of Behavioral and Experimental Economics* 57: 103-111.
- Debela, B.L., Shively, G.E. & Holden, S.T.** (2015). Does Ethiopia's Productive Safety Net Program improve child nutrition? - *Food Security* 7: 1273-1289.
- Delacote, P. & **Angelsen, A.** (2015). Reducing deforestation and forest degradation: Leakage or synergy? - *Land Economics* 91: 501-515.
- Dokken, T. & Angelsen, A.** (2015). Forest reliance across poverty groups in Tanzania. - *Ecological Economics* 117: 203-211.
- Dokken, T.** (2015). Allocation of Land Tenure Rights in Tigray: How Large Is the Gender Bias? - *Land Economics* 91: 106-125.
- Drori, G.S., Tienari, J. & **Wæraas, A.** (2015). Strategies of building and managing higher education brands. - *International Studies of Management and Organization* 45: 99-104.
- Flügel, S.M.**, Elvik, R., Veisten, K., Rizzi, L.I., Meyer, S.F., Ramjerdi, F. & Ortuzar, J.D.D. (2015). Asymmetric preferences for road safety: Evidence from a stated choice experiment among car drivers. - *Transportation Research Part F: Traffic Psychology and Behaviour* 31: 112-123.
- Flügel, S.M.**, Halse, A.H., Ortuzar, J.D.D. & Rizzi, L.I. (2015). Methodological challenges in modelling the choice of mode for a new travel alternative using binary stated choice data - The case of high speed rail in Norway. - *Transportation Research Part A: Policy and Practice* 78: 438-451.
- Flügel, S.M.**, Rizzi, L.I., Veisten, K., Elvik, R. & Ortuzar, J.D.D. (2015). Car drivers' valuation of landslide risk reductions. - *Safety Science* 77: 1-9.
- Fretheim, T.S. & Kristiansen, G.** (2015). Commodity market risk from 1995 to 2013: an extreme value theory approach. - *Applied Economics* 47: 2768-2782.
- Gavenas, E., Rosendahl, K.E. & Skjerpen, T.** (2015). CO₂-emissions from Norwegian oil and gas extraction. - *Energy* 90: 1956-1966.
- Gelaye, M.T.**, Maertens, M., Deckers, J., Muys, B. & Mathijs, E. (2015). Impact of membership in frankincense cooperative firms on rural income and poverty in Tigray, Northern Ethiopia. - *Forest Policy and Economics* 62: 95-108.
- Ghebru, H.H. & **Holden, S.T.** (2015). Technical Efficiency and Productivity Differential Effects of Land Right Certification: A Quasi-Experimental Evidence. - *Quarterly Journal of International Agriculture* 54: 1-31.
- Grimsrud, E.S., **Aarset, B.**, Myhr, A.I., Skagemo, V. & Olesen, I. (2015). Genetic commons and codified commodities: exploring the role of intellectual property rights on genetic resources in Norwegian biotechnology innovation systems. - Pp 163-169 i: Dumitras, D.E., Jitea, I.M. & Aerts, S. (red.). *Know your food. Food ethics and innovation.* - Wageningen Academic Publishers.
- Handberg, Ø.N. & Angelsen, A.** (2015). Experimental tests of tropical forest conservation measures. - *Journal of Economic Behavior and Organization* 118: 346-359.
- Hansen, B.G. & **Jervell, A.M.** (2015). Change Management in Dairy Farming. - *International Journal of Sociology of Agriculture and Food* 22: 23-40.
- Haugom, E., Ray, R., Ullrich, C.J., Veka, S.S. & **Westgaard, S.** (2015). A parsimonious quantile regression model to forecast day-ahead value-at-risk. - *Finance Research Letters*. DOI: 10.1016/j.frl.2015.12.006.

- Heggedal, T.-R. & **Rosendahl, K.E.** (2015). Norsk klimapolitikk i et globalt perspektiv. - *Magma* - Tidsskrift for økonomi og ledelse 18: 65-77.
- Holden, S.T.** & Fisher, M. (2015). Subsidies promote use of drought tolerant maize varieties despite variable yield performance under smallholder environments in Malawi. - *Food Security* 7: 1225-1238.
- Huisman, R., Michels, D. & **Westgaard, S.** (2015). Hydro reservoir levels and power price dynamics. Empirical insight on the nonlinear influence of fuel and emission cost on Nord Pool day-ahead electricity prices. - *Journal of Energy and Development* 40: 149-187.
- Jensen, S.**, Mohlin, K., Pittel, K. & Sterner, T. (2015). An introduction to the green paradox: The unintended consequences of climate policies. - *Review of Environmental Economics and Policy* 9: 246-265.
- Kubberød, E.** & Hagen, S.T. (2015). Mentoring models in entrepreneurship education. - *EDULEARN proceedings*: 4059-4069.
- Kutluay, M., Yildiz, s. & **Vale, P.H.** (2015). Er det boligboble i Norge? - *Magma* - Tidsskrift for økonomi og ledelse 18: 22-36.
- Larson, A.M., **Dokken, T.**, Duchelle, A.E., Atmadja, S.S., Resosudarmo, I.A.P., Cronkleton, P., Cromberg, M., Sunderlin, W.D., Awono, A. & Selaya, G. (2015). The role of women in early REDD+ implementation: lessons for future engagement. - *International Forestry Review* 17: 43-65.
- Lindhjem, H. & **Navrud, S.** (2015). Reliability of Meta-analytic Benefit Transfers of International Value of Statistical Life Estimates: Tests and Illustrations. - Pp 441-464 i: Johnston, R., Rolfe, J., Rosenberger, R. & Brouwer, R. (red.). *Benefit Transfer of Environmental and Resource Values. A Guide for Researchers and Practitioners.* - Springer Science+Business Media B.V.
- Mazunda, J. & **Shively, G.E.** (2015). Measuring the forest and income impacts of forest user group participation under Malawi's Forest Co-management Program. - *Ecological Economics* 119: 262-273.
- Mirza, F.M. & **Bergland, O.** (2015). Market power in the Norwegian electricity market: Are the transmission bottlenecks truly exogenous? - *Energy Journal* 36: 313-330.
- Mitani, Y.** & Lindhjem, H. (2015). Forest Owners' Participation in Voluntary Biodiversity Conservation: What Does It Take to Forgo Forestry for Eternity? - *Land Economics* 91: 235-251.
- Mumford, S.D.** & **Anjum, R.L.** (2015). Freedom and Control. On the modality of free will. - *American Philosophical Quarterly* 52: 1-11.
- Mumford, S.D.** (2015). Metaphysics of Sport. - Pp 274-284 in: McNamee, M. & Morgan, W.J. (eds.). *Routledge Handbook of Philosophy of Sport.* - Routledge.
- Navrud, S.** (2015). Economic Valuation Tools for Intangible Cultural Heritage. - Pp 277-282 i: Lira, S., Amoêda, R. & Pinheiro, C. (red.). *Sharing Cultures 2015. Proceedings of the 4th International Conference of Intangible Heritage, Lagos, Portugal 21-23 September.* - Green Lines Institute.
- Ngoma, H.**, Mason, N.M. & Sitko, N.J. (2015). Does minimum tillage with planting basins or ripping raise maize yields? Meso-panel data evidence from Zambia. - *Agriculture, Ecosystems & Environment* 212: 21-29.
- Nybakk, E.**, Hansen, E., Treu, A. & Aase, T. (2015). Chemical suppliers' perspectives and impact on innovation in the wood treating industry. - *Wood and Fiber Science* 47: 31-43.
- Osmundsen, P., **Rosendahl, K.E.** & Skjerpen, T. (2015). Understanding Rig Rate Formation in the Gulf of Mexico. - *Energy Economics* 49: 430-439.
- Pope, S. & **Wæraas, A.** (2015). CSR-Washing is Rare: A Conceptual Framework, Literature Review, and Critique. - *Journal of Business Ethics.* DOI:10.1007/s10551-015-2546-z.

- Reyes-Garcia, V., Babigumira, R., Pyhälä, A., Wunder, S., Zorondo-Rodriguez, F. & **Angelsen, A.** (2015). Subjective Wellbeing and Income: Empirical Patterns in the Rural Developing World. - *Journal of Happiness Studies*. DOI: 10.1007/s10902-014-9608-2.
- Roselyne, A.**, Temu, A. & Almlı, V.L. (2015). European consumer preference for African dried fruits. - *British Food Journal* 117: 1886-1902.
- Rosendahl, K.E.** & Storrøsten, H.B. (2015). Allocation of emission allowances: impacts on technology investment. - *Climate Change Economics* 6 (3). DOI: 10.1142/S2010007815500104.
- Schneider, C., Coudel, E., **Cammelli, F.** & Sablayrolles, P. (2015). Small-Scale Farmers' Needs to End Deforestation: Insights for REDD+ in São Felix do Xingu (Pará, Brazil). - *International Forestry review* 17, suppl. 1: 124-142.
- Steen, M.**, **Westgaard, S.** & **Gjølberg, O.** (2015). Commodity value-at-risk modeling: comparing RiskMetrics, historic simulation and quantile regression. - *Journal of Risk Model Validation* 9: 49-78.
- Tønnessen, E., Svendsen, I.S., Olsen, I.C., **Guttormsen, A.** & Haugen, T. (2015). Performance development in adolescent track and field athletes according to age, sex and sport discipline. - *PLoS ONE* 10 (6): e0129014.
- Wik, M.**, Wei, T., Korneliussen, K., Zhang, R., Glomsrød, S. & Shi, Q. (2015). Drivers behind energy consumption by rural households in Shanxi. - *AIMS Energy* 3: 576-591.
- Wæraas, A.** & Maor, M. (2015). Understanding organizational reputation in a public sector context. - Pp 1-13 i: Wæraas, A. & Maor, M. (red.). *Organizational Reputation in the Public Sector*. - Routledge.
- Wæraas, A.** & Sataøen, H.L. (2015). Being all things to all customers: Building reputation in an institutionalized field. - *British Journal of Management* 26: 310-326.
- Wæraas, A.** (2015). Putting on the velvet glove: The paradox of 'soft' core values in 'hard' organizations. - *Administration & Society*. DOI: 10.1177/0095399715581471
- Wæraas, A.** (2015). Municipal reputation-building in Norway: A reputation commons tragedy? - Pp 227-243 i: Wæraas, A. & Maor, M. (red.). *Organizational Reputation in the Public Sector*. - Routledge.

Populærvitenskapelige artikler

Populærvitenskapelig artikkel

Haug, E. Solformørkelsen setter nobelprisvinner på prøve. *Forskning.no*.

Vale, P. H. Thomas Piketty: Kapitalen - i det 21 århundre. *Samfunnsøkonomen* 129 (1): 22-30.

Kronikk

Bang, G., Fuglestedt, J.S., Gullberg, A.T., Kallbekken, S., Kverndokk, S., **Rosendahl, K.E.**, Fæhn, T., Hagem, C. Den nye klimadebatten. *Dagens næringsliv* (2015).

Romstad, E. Rike og fattige naboer. *NRK Ytring* (2015).

Populærvitenskapelig foredrag

Navrud, S. Paneldebatt om helse, miljø og likestilling i akademia og politikk. Pils, Politikk og Professor, NMBU: 2015-10-20 - 2015-10-20.

Romstad, E. Framtida for norsk økonomi – sett fra Elfenbenstårnet. Econa studentseminar, NMBU: 2015-03-11 - 2015-03-11.

Poster

Fretheim, T.S. Commodity Market Risk 1995-2013: An Extreme Value Theory Approach. FIBE-konferansen: 2015-01-07 - 2015-01-09.

Ngoma, H., Mulenga, B.P., Jayne, T.S. Factors associated with farmers' use of minimum tillage in Zambia: A double hurdle modeling approach. 2nd international conference on global food security: 2015-10-11 - 2015-10-14.

Intervju

Farbrot, A., **Korhonen-Sande, S.**, Sande, J.B. Lytter mer til kunden i urolige tider. *Forskning.no* [Internett]: 2015-03-03.

Haug, E. Det mest meningsløse jeg gjør er å taste inn KID-nummer. *Dagens Næringsliv* [Internett]: 2015-10-31.

Haug, E. KID-nummer er sløsing med tid. *Dagens Næringsliv* [Avis]: 2015-10-30.

Navrud, S. "Hun lager sin egen tannkrem og såpe" om ZeroWaste-bevegelsen. *NRK Lørdagsrevyen* [TV]: 2015-11-21.

Navrud, S. Forskere advarer mot søppelfokus. *nrk.no* [Internett]: 2015-11-21.

Priser

Beste foreleser ved NMBU våren 2015

Studentene ved NMBU har tildelt David E. Eilertsen prisen for semesterets beste foreleser ved NMBU. Eilertsen underviser i skatterett ved Handelshøyskolen.

I begrunnelsen for prisen står det blant annet: "Under semesteret har han knyttet et tett forhold til studentene og skapt begeistring under forelesningene. Han elsker faget sitt noe som er svært givende for studentene. Han gjør skatt utrolig spennende og veldig morsomt."



Foto: Kateryna Krutskykh

Pris for beste artikkel i tidsskriftet Energy Journal

Professor Knut Einar Rosendahl mottok pris for beste artikkel i tidsskriftet Energy Journal 2014 for artikkelen "Unilateral Climate Policy: Can OPEC Resolve the Leakage Problem?".

Prisen ble delt ut på IAEE-konferansen i Antalya 25.-27. mai (2015).



Foto: Olvar Bergland

Beste masteroppgave ved Handelshøyskolen

Handelshøyskolens pris for beste masteroppgave i 2015 ble tildelt Øyvind Stokka, masterkandidat i samfunnsøkonomi, for oppgaven "[Output-Based Allocation of Emission Permits in the EU ETS -A Quasi-Experimental Approach](#)".

Øyvind Stokkas masteroppgave tar opp et svært aktuelt tema innen klimadebatten, nemlig om endringene i EUs kvotesystem for klimagasser fra 2. til 3. fase i 2013 har redusert klimagassutslippene per produsert enhet (dvs. utslippsintensiteten) for de norske bedriftene som er med i kvotesystemet.



Foto: Privat

Doktoravhandlinger/-disputaser



Sofie Waage Skjeflo

Avhandling: "Climate change and agriculture in sub-Saharan Africa: Four approaches to modeling rural households"

Hovedveileder: Stein T. Holden

Bi-veileder: Knut Einar Rosendahl

Skjeflo bidrar gjennom sitt doktorgradsarbeid, både metodisk og empirisk, til en bedre forståelse av de potensielle følgene av endringer i klimaet for familier på landsbygda i utviklingsland.

Avhandlingens bidrag er å vise betydningen av å forstå heterogenitet blant rurale husholdninger, og karakteristikkene og ujevnheter i markedene de samhandler gjennom, når du utformer politikk for å tilpasse seg klimaendringene.

Avhandlingen fokuserer også på virkninger av ekstremvær, som er ventet å inntre oftere og være mer skadelig som følge av klimaendringer. Et bidrag fra avhandlingen er å vise betydningen av å ta hensyn til ulikheter blant husholdninger på landsbygda, samt markedsforhold og markedsimperfeksjoner, når man utformer klimatilpassningspolitikk.



Meron Assefa Arega

Avhandling: "Food Prices in Sub-Saharan Africa: Four Essays on Grain Prices, Food Aid, Cross Border Trade and Fuel Prices"

Hovedveileder: Atle Guttormsen

Prisen på mat er avgjørende for matsikkerheten i utviklingsland. Meron Arega har undersøkt hvordan priser på mat-hvete i landene sør for Sahara blir påvirket av statlig politikktutforming og nasjonale- og internasjonale matvarepriser.

Meron A. Arega konkluderer i sin avhandling med at tiltak som er godt utformet og implementert, for eksempel omfattende fattigdomsprogrammer, ikke nødvendigvis forstyrrer markeder eller gir uheldige insentiver. Hun konkluderer videre med at markedene har blitt mer effektive, ved at prisforskjellene reflekterer transportkostnader ved effektiv varetransport. Som en følge av dette er markedene mer eksponert for sjokk i eksterne råvarepriser.



Susann Gjerde

Avhandling: “Mastering the Leader Role: How individuals in leader roles increase leader role efficacy and trust in subordinates, (re)construct leader identities, and attempt to craft leader roles that fit“

Hovedveileder: Gro Ladegård

Susann Gjerde bidrar i sin doktoravhandling til å gi økt innsikt i hvordan ledere kan oppleve en sterkere mestring av lederrollen. I avhandlingen belyser hun gapet mellom ledelsesteori og de utfordringene ledere i praksis opplever når de skal utøve lederrollen.

Ledelse er mindre rett frem enn det en kan få inntrykk av fra ledelsesteoriene. Gjerde viser i sin avhandling at det er et gap mellom teori og ledelsesforskning på den ene siden og praksis i en bugnende lederutviklingsindustri på den andre.

I sitt doktorarbeid adresserer Susann Gjerde dette gapet mellom teori og praksis ved å utvikle empirisk forankret teori som beskriver hva ledere gjør for å mestre lederrollen når de bytter jobb og ved å evaluere coaching som lederutviklingstiltak, men her ved bruk av et strengt forskningsdesign.



Stefan Flügel

Avhandling: “Essays in Transport Economics - Challenges in Modeling Travel Mode Choice and User Benefits“

Hovedveileder: Ståle Navrud

Bi-veileder: Olvar Bergland og Lasse Fridstrøm

Flügel bidrar med sin avhandling til en videreutvikling av transportøkonomisk teori. Gjennom avhandlingen sin presenterer han en forbedret modell for å predikere etterspørselen av lyntog, han estimerer betalingsvillighet for sykkelfasiliteter og presenterer en ny beregningsmåte for betalingsvilligheten for besparelser i reisetid i samfunnsøkonomiske analyser.

Avhandlingen handler om modellering og anvendelse av transportrelaterte valgdata, spesielt data fra valgekspesimenter, og bidrar på feltet knyttet til spesifisering av nyttefunksjon i transportmiddelvalgmodeller og estimering og anvendelse av betalingsvillighet og brukernytte i samfunnsøkonomisk analyser.



Xianwen Chen

Avhandling: “Four Essays on Consumer Studies, Market Simulation, and International Trade of Fish“

Hovedveileder: Kyrre Rickertsen

Bi-veileder: Frode Alfnes og Jason F. Shogren

Xianwen Chens doktorgradsarbeid har dreid seg om forbrukerpreferanser, markedssimuleringer og internasjonal handel med fisk. Han har særlig forsket på sjømatmarkeder, forbrukerpreferanser og handel med Kina og Frankrike.

Xianwen Chen har forsket på eksport av norsk laks til Kina. Etter fredsprisutdelingen i 2010 har Kina boikottet laks fra Norge. Intervjuer av norske eksportører, kinesiske importører og representanter fra Norsk sjømatråd, samt analyser av regionale og internasjonale handelsstatistikker, bekrefter «laksesaksjonen» mot Norge.



Pål Joranger

Avhandling: “Health Economic Evaluations of Shoulder Pain, Colorectal Cancer and Scoliosis Helseøkonomiske evalueringer av skuldersmerter, kolorektal cancer og skoliose“

Hovedveileder: Ståle Navrud

Bi-veileder: Sverre Grepperud og Geir Hoff

I doktorgradsarbeidet sitt har Pål Joranger arbeidet med helseøkonomiske evalueringer av tre sykdomstilstander: skuldersmerter, kolorektal cancer (kreft i endetarm/tykktarm) og skoliose (sideveis skjevhet i ryggspylen). Han har i tillegg bidratt i utviklingen av en generell simuleringsmodell for å beregne kostnader og overlevelse ved behandling av kolorektal cancer.

Helseøkonomiske evalueringer er viktige for at beslutningstagere skal ha et best mulig grunnlag for å vurdere hvordan knappe ressurser i helsesektoren kan utnyttes slik at man får mest mulig helse ut av hver krone.

Resultatene fra skuldersmerter-evalueringen viste at ved slike helseproblemer er sykefraværskostandene for samfunnet betydelig større enn kostnadene for helsesektoren, og at det er en mindre gruppe pasienter som står for det meste av disse kostnadene.



Roselyne Alphonse

Avhandling: "Eliciting WTP for food quality attributes"

Hovedveileder: Frode Alfnes

Roselyne Alphonse har studert forbrukeres preferanser og betalingsvillighet for kvalitetsegenskaper ved mat i Tanzania, Norge og USA.

De fire artiklene i avhandlingen bidrar til vår kunnskap om konsumentpreferanser i ulike deler av verden, og til å øke vår forståelse av hvordan fremkalte preferanser avhenger av valg av metode.

Studien identifiserer tre potensielle konsumentgrupper. En gruppe med preferanser for rettferdig handel; en annen gruppe med preferanser knyttet til et land de har kjennskap til; og den tredje gruppen uten noen preferanser for hvor produktet kommer fra. Studien foreslår å bruke naturlighet og rettferdig handel som markedsstrategier.

Masteroppgaver

Det var 111 studenter som leverte sin masteroppgave ved instituttet.

Masterstudentene fordelte seg på programrådene slik: Økonomi og administrasjon (ØA): 70, Samfunnsøkonomi (ECON): 11, Utviklingsøkonomi (DNRE): 1, Entreprenørskap og innovasjon (EI): 29.

Navn	Studieprogram	Tittel	Veileder(e)
Aaland, Kristine	M-ØA	Selvkost vs. TDABC- i en produksjonsbedrift	Bengtsson, J.
Aamodt, Ingebjørg	M-ØA	Impacts of import-substitution on the automobile industry in Brazil: a SWOT analysis of repercussions of the policy 1990-2014	Garcia, R. J.
Adhikari, Vishwa R.	M-DNRE	Impact of climate variation in paddy production of Nepal	Wik, M.
Andersen, Birgitte Charlotte	M-ECON	Empirisk analyse av etterspørselastisiteten etter kraft i den norske kraftkrevende industrien	Rosendahl, K. E. & Bergland, O.
Andresen, Simon L.	M-ØA	Investors sinnsstemning og finansielle beslutninger	Kristiansen, G.
Antwi, Bismark D.	M-ECON	Microfinance and poverty reduction in Ghana: Evidence from the Dormaa Area Teachers Co-operative Credit Union in Dormaa Municipality-Brong Ahafo	Wik, M.
Berg, Marius André	M-EI	Skapelse av et robust selskap: en case-studie av Face2Face konsernet	Lunnan, A.
Bergen, Hanne V. og Havdahl, Andreas Sebastian	M-EI	Konfidensiell oppgave	Lunnan, A.
Bogstad, Lars	M-ØA	Korleis påverkar energiprisane kunstgjødselprisen, og dermed matvareprisane?	Gjølberg, O. & Steen, M.
Broch, Anders Johan og Fors, Lars E.	M-ØA	Trafikkproblemene i Moss: en køteoretisk tilnærming til trafikkavviklingen for hovedvegssystemet mellom Kanalen og E6	Gjølberg, O. & Steen, M.
Dillingøen, Ida B. og Halvorsen, Tori S.	M-ØA	When Permits Don't Matter: a study of Norwegian firms' level of compliance with pollution permits	Navrud, S.
Dombu, Marte	M-ØA	Ytelses- eller innskuddsbasert pensjon: en analyse av konsekvenser og folks holdninger	Romstad, E. & Loen, R.
Dybdahl, Linn M.	M-EI	Building business models for sustainable fashion	Jervell, A. M.
Elverhøi, Fredrik André	M-ØA	Konfidensiell oppgave	Bengtsson, J.
Erstad, Per Olav	M-EI	Mentor- en vei til entreprenøriell mestring? En casestudie av mentoring i praksisbasert entreprenørskapsutdanning	Kubberød, E.
Farnes, Vibeke Andrea H.	M-ØA	Fornybar energi vs. fossil energi: en empirisk analyse av aksjefond og indekser innenfor fornybar energi og fossil energi, og hvordan disse investeringene blir påvirket av oljepris	Gjølberg, O. & Steen, M.
Filtvedt, Rakel Elisabeth	M-ØA	Motivation and Job Satisfaction: Does Herzberg's "Two-Factor" Theory Apply to Knowledge Workers of Today?	Wæraas, A.

Navn	Studieprogram	Tittel	Veileder(e)
Fjellheim, Andreas J.	M-EI	Norske gründerbedrifter visner i dødens dal: kan offentlige midler få gode ideer til å spire? En kvalitativ studie av finansieringsgapet for potensielle vekstbedrifter i tidligfase	Lunnan, A.
Fongen, Olav Kristoffer X. B.	M-ØA	Lean i UNN: oversettelse og implementering av et globalt konsept i en lokal organisasjon	Wæraas, A.
Fosby, Anette	M-ØA	Implementering av kvalitetssikringsystemer i frivillig sektor	Korhonen-Sande, S.
Foss, Maria Karla H.	M-EI	Bruk og definisjoner av "entrepreneurial mindset" i faglitteratur: en litteraturstudie	Lunnan, A.
Foss, Stine Elena	M-ØA	Konfidensiell oppgave	Kristiansen, G.
Garmo, Kristian Olav	M-ECON	Jordleie og kontrakter: en casestudie av Ottadalsregionen	Rysstad, S.
Gelzinyte, Vigaile	M-ØA	Konfidensiell oppgave	Christoffersen, K.
Gulbrandsen, Lina Sofie og Tollefsen, Jeanette W.	M-ØA	Håndtering av manglende pasientoppfølging: en studie av to poliklinikker ved Oslo Universitetssykehus	Christoffersen, K.
Gustafsson, Petter	M-ØA	Konfidensiell oppgave	Bengtsson, J.
Halvorsen, Maria K.	M-ECON	Effekten av geografiske faktorer på leveringspålitelighet og nettleie i distribusjonsnett for strøm	Bergland, O.
Hansen, Rune Alexander	M-EI	Er mobiltelefonen nordmenns nye lommebok? En kvalitativ studie om tidlige adoptører i den norske mobilbetalingsmarkedet	Fosstenløyen, S.
Hansen-Tangen, Nicoline H. og Overaae, Mats G.	M-ØA	Do commodities offer diversification benefits in multi-asset portfolios? An out-of-sample analysis for different asset allocation strategies	Westgaard, S. & Henriksen, T. E.
Hansgård, Håvard og Kurjakovic, Edi	M-EI	Når forskere blir gründere: en flercase studie av forskningsbasert bedriftsetablering og entreprenøriell læring	Kubberød, E.
Haugestad, Rune	M-EI	Innovation strategy for B2B mobile apps: a value-centric approach	Shah, N. A. & Grønvold, P.
Havn, Sigmund	M-EI	Korleis få til ein fordelaktig bruk av biovarme til veksthus i Rogaland?	Lunnan, A.
Helland, Hege	M-ØA	Postponement- en studie om muligheter og hindringer for implementering i industribedriften Jøtul	Bengtsson, J.
Holtet, Vegard og Hoel, Halvor André	M-ØA	Personalledelse med fokus på identifisering og engasjement	Wæraas, A.
Iversen, Sindre M. og Leonhardsen, Magnus Leonhard R.	M-ØA	Oljeprisens effekt på den norske kronekursen: en empirisk analyse av hvordan fluktuasjoner i oljeprisen har påvirket den norske kronekursen i perioden 1999 - 2015	Gjølberg, O.
Jacobsen, Nicolay H. og Skjefstad, Kenneth	M-ØA	Konfidensiell oppgave	Bengtsson, J.
Jahrn, Haakon E. og Lileng, Olav Marius	M-ØA	Hvordan kan norske mikrobryggerier utnytte samkonkurranse for å forbedre sin konkurranseevne?	Korhonen-Sande, S.
Jensen, Torkjell M.	M-ØA	Konfidensiell oppgave	Kristiansen, G.

Navn	Studieprogram	Tittel	Veileder(e)
Jerve, Ida Nathalie R. og Kopperstad, Sunniva I.	M-ØA	Er matvarepriser drevet av oljeprisen? En empirisk analyse av sammenhenger mellom energi- og landbrukspriser i perioden 1995-2014	Gjølborg, O. & Steen, M.
Jørgensen, Henrik L.	M-ØA	Commodity market investments and behavioral finance: the case of coffee	Gjølborg, O.
Karlsen, Kristoffer Å.	M-EI	Konfidensiell oppgave	Lunnan, A.
Kaushal, Kevin R.	M-ØA	Grønne sertifikater - en direkte subsidie til eksport. Pris- og volumeffekter ved innføring av grønne sertifikater i en åpen økonomi	Bergland, O. & Bye, T.
Kirkbak, Kristine A.	M-ØA	Hvordan skal fortidens bygg møte fremtidens klimakrav? En analyse av total concept som verktøy for ambisiøse oppgraderinger	Bengtsson, J.
Kjellgren, Jon Fredrik	M-ØA	Kundetilfredshet og kundelojalitet: et case studie av Rockdenim.no	Bengtsson, J.
Kolle, Stein Olav	M-ØR	Do they get what they want? An analysis of cost and biodiversity effectiveness of voluntary versus government initiated forest conservation in Norway 2005-2013	Navrud, S.
Kristiansen, June Janeth	M-EI	Inkubatorbedrifters opplevelse av inkubator tjenester: en kvalitativ studie knyttet til hvordan inkubatorbedrifter opplever tjenestene Industriutvikling Vest tilbyr	Lunnan, A.
Kværner, Anne-Marte	M-ØA	Rutiner for kontinuerlig forbedring: effektene av produksjonsløftet hos Tretorget kunder	Bengtsson, J.
Lay, Ca Xuong	M-ØA	Kundelønnsomhetsanalyse for et konsultentselskap: en casestudie av Pilaro AS	Bengtsson, J.
Lerfaldet, Lars	M-ØA	Konkurransestrategiens påvirkning på verdikjedeutforming	Christoffersen, K.
Lindberg, Ann Cathrin M.	M-ØA	Kontekstuell ambidekstri i en bank	Korhonen-Sande, S.
Madsstuen, Ola S.	M-ØA	Investments in emerging markets: alpha and the benefits of active portfolio management	Gjølborg, O. & Steen, M.
Mohamed, Abdisalam A.	M-ECON	A comparative analysis of determinants of labor force participation and economic valuation of social security programs in: China, Colombia, Egypt and Sierra Leone	Navrud, S. & Bergland, O.
Nesje, Andre	M-ØA	HRM og organisasjonsforpliktelse	Wæraas, A.
Nordal, Simen Christoffer	M-ØA	Principal component analysis of swap curve movements in two different swap markets: the Norwegian- and the Euro swap market	Westgaard, S.
Nybø, Anette Luise L.	M-ØA	Strategy as practice: en studie av bruk av strategiske analyser og rammeverk hos norske bedrifter	Kristiansen, G.
Nygaard, Erik	M-ECON	The substitution effects of electric vehicles in Norway. Are we subsidising traffic congestion?	Romstad, E.
Olsen, Dag Hugo og Nordnes, Mette	M-EI	Design Thinking og matinnovasjon: en studie om hvordan Design Thinking kan implementeres i en stor norsk matprodusent	Kubberød, E.
Opdal, Elisabeth V. og Ryeng, Marte J.	M-ØA	Konfidensiell oppgave	Korhonen-Sande, S.

Navn	Studieprogram	Tittel	Veileder(e)
Opstad, Jenny D. og Lund, Åshild	M-ØA	Er det kinesiske aksjemarkedet effisient? En empirisk analyse, 1995 - 2015	Gjølberg, O.
Pedersen, Kristine F. og Støle, Sindre H.	M-ØA	Hvilken effekt har fysisk tilstedeværelse av bank på små- og mellomstore bedrifter i Haugesundregionen?	Bergland, O.
Rønning, Per	M-ØA	Kartlegging av profesjonell ledelse	Wæraas, A.
Saavedra, Sonia P. M.	M-EI	Personlighetens rolle i teamkreativitet - betydningen av ekstroverisjon- introverisjon på kreative prosesser i team	Kristiansen, G. & Kubberød, E.
Sandstø, Eirik H.	M-ECON	Hvor mye koster kaffen i 2050? En simulering av kaffemarkedet i 2050	Rosendahl, K. E.
Savland, Martin	M-ØA	Korleies fungerer balansert målstyring som styringsverktøy på skulane i Ås kommune	Bengtsson, J.
Sevle, Gro Margun B.	M-EI	"There was a whole lot of resistance, to put it that way...": a systems thinking perspective on resistance to change in organizations	Brønn, C.
Simonsen, Even Nicolai	M-ØA	Revenue management: en casestudie av et lite, frittstående hotell	Bengtsson, J.
Skarderud, Henriette	M-EI	Merkevarebygging i oppstartsfasen: Drevet av midler eller mål? En kvalitativ studie av merkevarebygging i en oppstartsfasen i lys av "effectuation"	Kubberød, E.
Skjærven, Eivind N.	M-ØA	Prisen for færre priser: en teoretisk studie av mulig effektivitetsgevinst ved innføring av nodeprising i den norske delen av nordiske kraftmarkedet	Bergland, O. & Bye, T.
Smellror, Andrine J.	M-ØA	Understanding Norwegian companies: a study of value statements in the private sector	Wæraas, A.
Stabursvik, Anders W. og Rosted, Ulrik	M-EI	Eksportmuligheter for norsk tradisjonsmat: kan fenalår bli en delikatesse i det franske kjøkken?	Kubberød, E.
Stenseng, Mats Erik	M-ØA	Norsk Tipping og Beyond Budgeting: er dagens styring forenlig med Beyond Budgeting-filosofien	Bengtsson, J.
Stokka, Øyvind S.	M-ECON	Output-based allocation of emission permits in the EU ETS: a quasi-experimental approach	Rosendahl, K. E.
Storsveen, Maria	M-ØA	Utbredelsen av Lean i Norge: en spørreundersøkelse	Madsen, D. Ø.
Strømman, Sophie S.	M-EI	Konfidensiell oppgave	Korhonen-Sande, S.
Szarszewski, Lukasz	M-ØA	Fordeler og risiko forbundet med innføringen av outsourcing i en produksjonsbedrift	Madsen, D. Ø.
Sørensen, Kirsten	M-ECON	Økonomisk verdsetting av helseeffekter fra kjemikalier: en betinget verdsettingsstudie av velferdstapet ved akutt og kronisk kontakteksem	Navrud, S.
Sørensen, Vegard og Zachariassen, Truls	M-ØA	Konfidensiell oppgave	Christoffersen, K.
Tenvik, Erling Alexander	M-ECON	A study of international trade in defence equipment with a special emphasis on the use and effect of offset arrangements	Garcia, R. J.
Torgersen, Fredrik	M-EI	Universitetsinkubatorer og bedriftsutvikling: en litteraturstudie	Lunnan, A.

Navn	Studieprogram	Tittel	Veileder(e)
Torp, Kristoffer	M-ØA	Gir investeringer i internasjonale indekser mer-avkastning? En investeringsstrategi bygget på momentum	Gjølborg, O.
Torrellas, Eva M.	M-ECON	Electricity or the environment? Better economic use of the water resources in the Grytten Power Plant	Romstad, E. & Bergland, O.
Tosheva, Kremena	M-EI	Entreprenøriell læring i et inkubatorprogram: en casestudie av Tech INCubator (TINC) Silicon Valley	Fosstenløyken, S. & Kubberød, E.
Tran, Vinh Tan	M-ØA	Explore "Values-Based Leadership" subject from perspectives of scholars and practitioners: a systematic literature review in Google Scholar and Amazon	Wæraas, A. & Mathisen, J. E.
Trones, Maren	M-EI	Hybrid Organizations: defining characteristics and key factors for organizational sustainability. A qualitative study from Latin America	Lunnan, A.
Tørvold, Marie H.	M-ØA	Investments in wind power - profitability analysis of the NBT II Windmill Park in Sindh, Pakistan	Gjølborg, O.
Unnerud, Inger Marthine D.	M-ØA	Hvordan påvirker styret i samvirkeorganisasjoner tjeneste- og produktutvikling i landbruksbasert næringsmiddelindustri? En kvalitativ casestudie	Rysstad, S. & Korhonen-Sande, S.
Vodrup, Marius B.	M-EI	Hvordan kan små virksomheter benytte seg av brukerdrevet innovasjon?	Kubberød, E. & Sanne, N.
Watten, Håvard J. og Fuglår, Thomas	M-ØA	Bør råvarer inkluderes i en tradisjonell portefølje? En out-of-sample tilnærming	Kristiansen, G.
Wear, Magnus E.	M-ØA	Bemanning av billettkontroll og billettsalg ved Skiskytter-VM2016	Christoffersen, K.
Ødegård, Bjørn Ingar	M-ØA	Konfidensiell oppgave	Bengtsson, J.
Øxseth, Simen B. og Rasmussen, Tore	M-EI	Playing Lean: gamification of the lean startup methodology	Fosstenløyken, S.
Ånestad, Magnus	M-EI	Kreative gründere: en eksplorativ studie av nødvendighetsgründere og gründere i sosial kontekst sin opplevelse av deltakelse i en kreativ gruppeprosess	Kristiansen, G.



Foto: Bente Geving

Undervisning

I løpet av 2015 ble det produsert 725 studiepoeng ved instituttet. Disse ble produsert i løpet av 93 kursene som ble tilbudt på de forskjellige studieretninger og fagprofiler. "Antall studenter" er antall som var oppmeldt til eksamen. Antall som faktisk følger emnet og består eksamen er vanligvis en del lavere.

Emnekode	Emnenavn	Studiepoeng	Ant.stud.	Lærer
AOS120	Markedsføring	5	106	Lanseng, E.
AOS130	Innføring i organisasjonsteori	5	169	Haug, A.
AOS230	Organisasjons- og ledelsespsykologi	5	167	Mathisen, J. E.
AOS233	Strategiske prosesser og beslutningstaking	10	36	Brønn, C.
AOS234	Studenter i ledelse - Spesialkurs for tillitsvalgte studenter	10	20	Rysstad, S.
AOS237	Foretaksstrategi	10	87	Korhonen-Sande, S.
AOS240	Samfunnsvitenskapelig metode	5	154	Løland, M.
AOS320	Institusjonelle perspektiver på organisasjoner	5	22	Rysstad, S./ Aarset, B.
AOS331	Ledelse og HRM	10	41	Wæraas, A.
AOS332	Dynamisk strategi	10	11	Brønn, C.
AOS335	Organisasjonsendringer	10	35	Wæraas, A.
AOS336	Omdømmeledelse	5	35	Wæraas, A.
AOS340	Kvalitativ metode	5	116	Wæraas, A.
BUS100	Grunnleggende bedriftsøkonomi	5	396	Bengtsson, J.
BUS110	Eksternregnskap	10	122	Sanne, N.
BUS112	Elektronisk regnskapsføring	5	50	Mære, S.
BUS133	Excel for økonomer	5	103	Christoffersen, K.
BUS160	Skatterett for økonomer	5	126	Eilertsen, D.
BUS200	Anvendt foretaksøkonomi	5	34	Sanne, S.
BUS210	Driftsregnskap og budsjettering	10	154	Bengtsson, J.
BUS215	Årsregnskap	10	41	Eilertsen, J.
BUS216	Årsregnskap- spesielle regnskapsemner	5	26	Schwencke, R.
BUS217	Regnskapsorganisering, regelverk og etikk	5	28	Enger, K. J.
BUS218	Offentlig regnskap og budsjettering	5	13	Pedersen, A.
BUS220	Finansiering og investering	10	183	Guttormsen, A.
BUS230	Operasjonsanalyse	10	92	Steen, M.
BUS240	Vareproduksjon og logistikk	10	65	Christoffersen, K.

Emnekode	Emnenavn	Studiepoeng	Ant.stud.	Lærer
BUS260	Skatte- og avgiftsrett	10	52	Eilertsen, D.
BUS271	Idé og forretningsutvikling	5	53	Kubberød, E.
BUS280	Privat- og næringsforsikringer	5	35	Loen, R.
BUS305	Strategiutvikling	5	82	Korhonen-Sande, S.
BUS310	Strategiimplementering og prestasjonsmåling	5	51	Korhonen-Sande, S.
BUS311	Miljøregnskap og miljøledelse	5	18	Navrud, S./ Brønn, C.
BUS313	Strategisk økonomistyring	10	65	Berg, T.
BUS314	Virksomhetsstyring	5	48	Gaudernack, J.
BUS315	Corporate Finance and Valuation	10	87	Kristiansen, G.
BUS321	Empiriske analyser av finans- og varemarkeder-teoridel	5	45	Westgaard, S.
BUS322	Investeringsanalyse og finansiell risikostyring	10	54	Gjølborg, O.
BUS323	Varemarkedsanalyse	10	42	Guttormsen, A./ Gjølborg, O./ Steen, M.
BUS324	Opsjoner, derivater og risikostyring	10	40	Haug, E.
BUS325	Obligasjoner, swapper og andre renteinstrumenter	10	35	Haug, E.
BUS331	Bedriftsøkonomisk styring: Operasjonsanalytiske metoder og teknikker	10	51	Gjølborg, O./ Steen, M.
BUS333	Perspektiver på økonomistyring	5	15	Pettersen, I. J.
BUS340	Integrert logistikk	10	35	Christoffersen, K.
BUS370	Næringsutvikling og entreprenørskap	10	35	Fosstenløyen, S.
ECN100	Innføring i samfunnsøkonomi	5	36	Vale, P. H.
ECN101	Samfunnsøkonomi for miljø og utvikling	10	47	Grimsrud, K.
ECN110	Innføring i mikroøkonomi	5	204	Wik, M./ Guttormsen, A.
ECN120	Innføring i makroøkonomi, del I	5	198	Romstad, E.
ECN122	Innføring i makroøkonomi, del II	5	126	Romstad, E.
ECN140	Økonomisk historie	5	25	Ekberg, E.
ECN150	Innføring i utviklingsøkonomi	5	19	Wik, M.
ECN170	Miljø- og ressursøkonomi	5	104	Navrud, S.
ECN201	Økonometri	10	32	Rickertsen, K.
ECN202	Innføring i økonometri	5	41	Smith-Meyer, E.
ECN210	Mikroøkonomi II - Konsument, produsent, marked og velferd	10	130	Wik, M.

Emnekode	Emnenavn	Studiepoeng	Ant.stud.	Lærer
ECN211	Mikroøkonomi II - Institusjoner, spill og markedssvikt	10	82	Rosendahl, K. E.
ECN222	Makroøkonomi II	10	35	Øygaard, R. A.
ECN230	Internasjonal økonomi	10	23	Garcia, R. J.
ECN260	Landbrukspolitikk	10	36	Rysstad, S.
ECN263	Matvaremarkeder og politikk	5	15	Pettersen, I.
ECN270	Naturressursøkonomi	5	56	Rosendahl, K.E./ Navrud, S.
ECN271	Samfunnsøkonomisk prosjektanalyse og verdsetting av miljøgoder	10	45	Navrud, S.
ECN280	Energiøkonomi	10	38	Bye, T.
ECN301	Økonometrisk metode	10	40	Bergland, O.
ECN302	Matematikk for økonomer	5	63	Rickertsen, K.
ECN303	Statistiske metoder for politikkvirkninger	5	7	Holden, S. T.
ECN304	Adferds- og eksperimentell økonomi	10	10	Holden, S. T.
ECN305	Forskningsmetode i samfunnsøkonomi	5	18	Øygaard, R.
ECN311	Mikroøkonomi III	10	40	Rickertsen, K.
ECN312	Industri- og markedsstruktur	5	37	Midttømme, K.
ECN320	Makroøkonomi III	10	28	Thøgersen, J.
ECN330	Økonomisk integrasjon og internasjonal handel	10	4	Garcia, R. J.
ECN331	Internasjonal økonomi og finans	5	10	Garcia, R.J.
ECN350	Utviklings- og naturressursøkonomi	10	5	Holden, S. T.
ECN352	Fattigdom	10	33	Sjaastad, E./ Ngoma, H.
ECN371	Miljøøkonomi	10	7	Rømstad, E.
ECN372	Klimaøkonomi	10	20	Rosendahl, K. E.
ECN380	Energimarkeder og regulering	10	13	Bergland, O.
ECN410	Mikroøkonomisk teori	10	8	Bergland, O.
INN200	Økonomistyring	10	37	Fretheim, T. S.
INN210	Nyskaping	5	21	Kubberød, E.
INN220	Entreprenørskap i praksis	15	19	Kubberød, E.
INN310	Industrielle rettigheter	5	31	Wergeland, I.
INN330	Internship - Næringsliv og samfunn	20	3	Fosstenløyken, S./ Kubberød, E.

Emnekode	Emnenavn	Studiepoeng	Ant.stud.	Lærer
INN331	Enternship	10	4	Kubberød, E.
INN410	Intellectual Property Rights (IPR) and Innovation	5	5	Wergeland, I.
PHI100	Examen philosophicum	10	556	Kvilhaug, T. / Leirfall, A.
PHI101	Examen philosophicum - seminarversjon	10	122	Kvilhaug, T. / Leirfall, A.
PHI301	Bedriftens samfunnsansvar	5	24	Kvilhaug, T.
PHI401	Forskningsetikk og vitenskapsfilosofi I	5	73	Kvilhaug, T.
PHI402	Forskningsetikk og vitenskapsfilosofi II	10	7	Kvilhaug, T.
Totalt antall studiepoeng /antall studenter		725	5813	

Referee for internasjonale vitenskapelige tidsskrift

Person:	Tidsskrift:
Alfnes, Frode	European Review of Agricultural Economics Canadian journal of agricultural economics Journal of Agricultural Economics Food policy
Anjum, Rani L.	European Journal of Philosophy of Science Medicine, Health Care and Philosophy Oxford University Press Philosophical Studies Res Philosophica Erkenntnis
Aarset, Bernt	Maritime Studies
Angelsen, Arild	Review of Development Economics Elementa: Science of the Anthropocene Global Ecology and Conservation Ecological Economics World Development Land Economics Climate Policy Land Use Policy PLOS One Forests
Bloznelis, Daumantas	Journal of Commodity Markets Marine Resource Economics
Fosstenløyen, Siw	The Learning Organization
Gjøølberg, Ole	Journal of Commodity Markets
Holden, Stein T.	Economic Development and Cultural Change American Journal of Agricultural Economics Review of Development Economics Journal of Agricultural Economics Journal of Development Studies Land Use Policy Sustainability Food Policy
Jensen, Sverre	Journal of the Association of Environmental and Resource Economists Journal of Environmental Economics and Management Scandinavian Journal of Economics Journal of Public Economics
Kjosavik, Frode	History and Philosophy of the Life Sciences Archiv für Geschichte der Philosophie Kant Studies Online
Korhonen-Sande, Silja	Metsätieteen Aikakauskirja Silva Fennica
Leirfall, Anita	Journal of the Philosophy of Games Kant Studies Online
Navrud, Ståle	Journal of Environmental Economics and Management Environmental and Resource Economics Resource and Energy Economics Water Resources Research Ecological Economics Energy Policy
Ngoma, Hambulo	International Journal of the Commons International Forestry Review

Person:	Tidsskrift:
Rickertsen, Kyrre	European Review of Agricultural Economics Agribusiness
Romstad, Eirik	European Review of Agricultural Economics Ecological Economics Land Use Policy EuroChoices
Rosendahl, Knut Einar	Journal of the Association for Environmental and Resource Economists Journal of Environmental Economics and Management Environmental and Resource Economics Scandinavian Journal of Economics Resource and Energy Economics The Energy Journal
Wæraas, Arild	Scandinavian Journal of Public Administration International Journal of Management Reviews Journal of Marketing for Higher Education Flanders Research Foundation Scandinavian Political Studies Human Relations Voluntas Sage
Øygaard, Ragnar	Land Economics

Opponentoppdrag ved andre universiteter

Person:	Universitet:
Anjum, Rani Lill	Universitetet i Oslo
Holden, Stein T.	Wageningen University
Leirfall, Anita,	Syddanske Universitet
Lunnan, Anders	Linneuniversitetet i Växjö
Navrud, Ståle	University of the Balearic Islands University of Copenhagen Sterling University
Rickertsen, Kyrre	University of Callifornia, Davis Universitetet i København
Romstad, Eirik	University of Helsinki Kyösti Arovuori
Rosendahl, Knut Einar	Universitetet i Göteborg

ISBN: 978-82-575-1255-2

Foto omslag: Gisle Bjørneby



Norges miljø- og
biovitenskapelige
universitet

Postboks 5003
NO-1432 Ås
67 23 00 00
www.nmbu.no

Handelshøyskolen, NMBU
Postboks 5003, 1432 Ås
67 23 11 00
www.nmbu.no/hh