

# Campus Øst

mulighetsstudie

Norges mest spennende arena for bærekraftig kunnskapsutvikling, innovasjon og teknologi

Nye Campus Øst blir Norges mest spennende utviklingsområde, og har som mål å posisjonere seg blant verdens fremste miljøer for høyere utdanning, forskning, innovasjon og bærekraft.

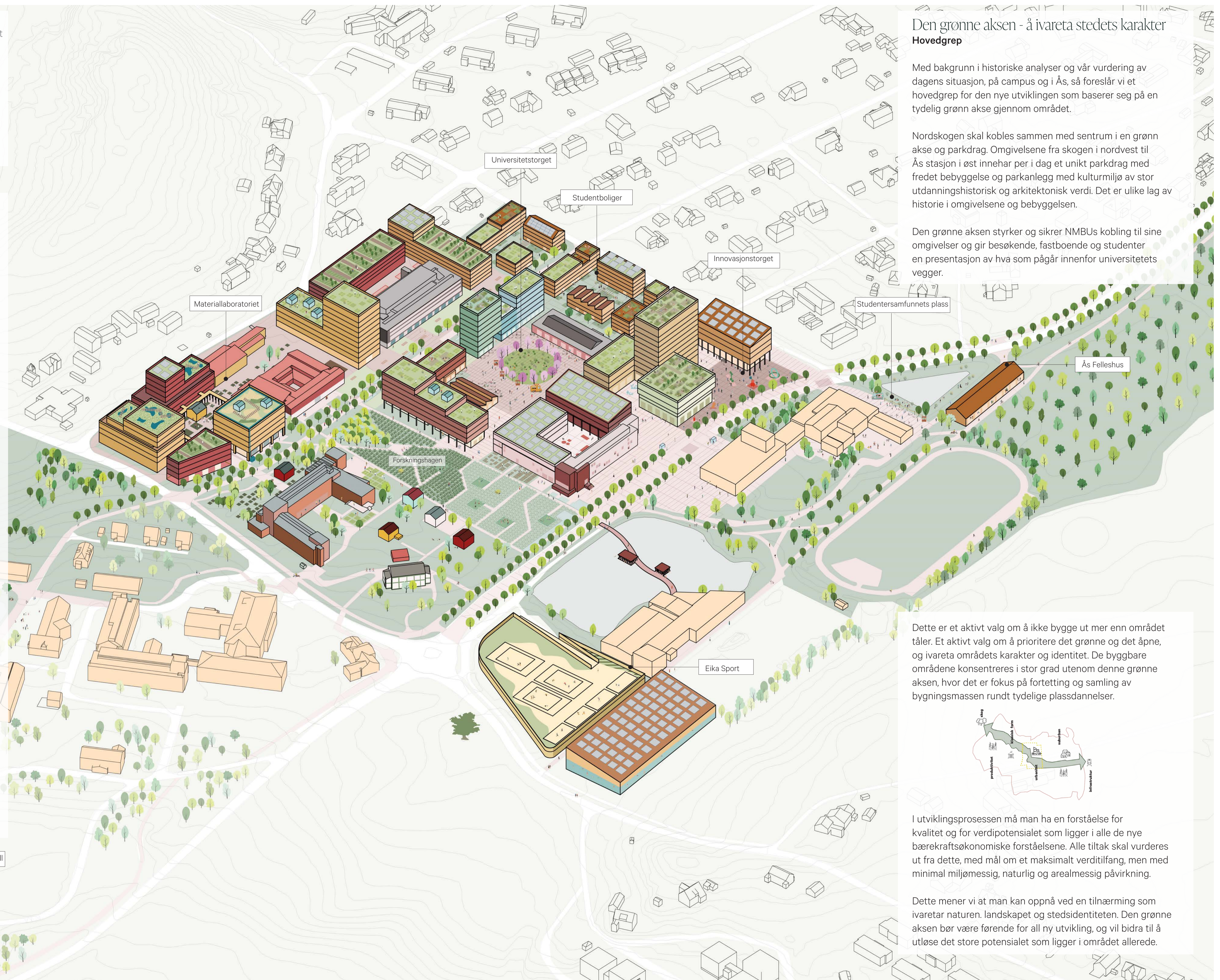
Det nye området vil tilrettelegge for tverrfaglig samarbeid, deling av kunnskap, innovasjon og infrastruktur, og skape et rikt studentliv og næringsliv i hjertet av Ås.

Det planlegges en nyutvikling på over 138 000 m<sup>2</sup>, med flere nye sterke identitetsbygg og uteområder. Det programmeres for et rikt og næringslivsvennlig bygulv med lokaler for blant annet servering, handel og tjenester, utendørs- og innendørstorg, idrettsfunksjoner, visningssteder, kurs- og konferanselokaler.

Uteområdet berikes med nye parker, alléer, takparker, torg og møteplasser, ny bygate, biodam og urbant landbruk tilgjengelig for hele Ås. I byggene vil du finne moderne lokaler for undervisning, forskning, kontor og co-working, studentboliger, samt en ny innovasjonsarena med egen takterrasse og utsikt over hele Ås.

Samhandling, inkludering, mangfold og naturlige koblinger er i fokus av utviklingen. Her vil det yre av liv med tilbud tilpasset både studenter, forelesere, forskere, næringslivsaktører, lokalbefolkning og tilreisende.

Bærekraft, vitenskap, natur og teknologi står i sentrum — dette skal alle kunne oppleve, lære og la seg inspirere av, både inni og utenfor byggene.



## Den grønne akse - å ivareta stedets karakter

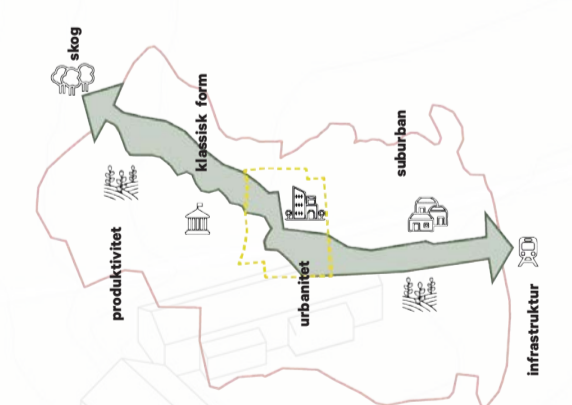
### Hovedgrep

Med bakgrunn i historiske analyser og vår vurdering av dagens situasjon, på campus og i Ås, så foreslår vi et hovedgrep for den nye utviklingen som baserer seg på en tydelig grønn akse gjennom området.

Nordskogen skal kobles sammen med sentrum i en grønn akse og parkdrag. Omgivelsene fra skogen i nordvest til Ås stasjon i øst innehar per i dag et unikt parkdrag med fredet bebyggelse og parkanlegg med kulturmiljø av stor utdanningshistorisk og arkitektonisk verdi. Det er ulike lag av historie i omgivelsene og bebyggelsen.

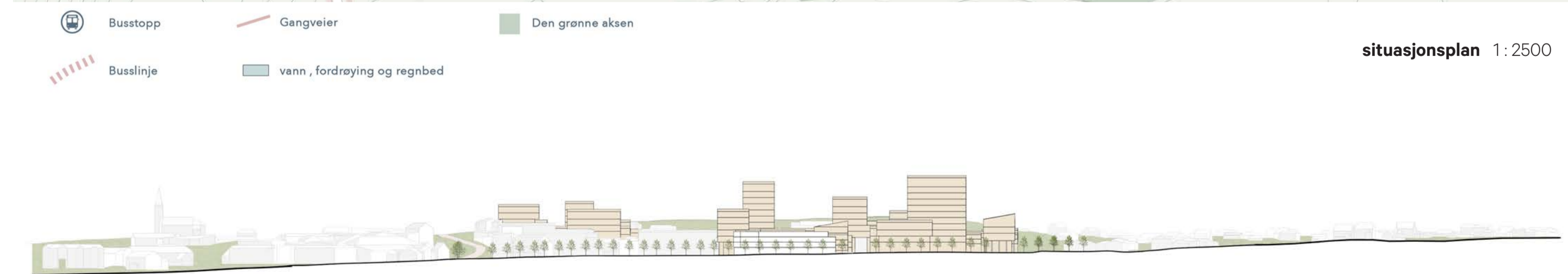
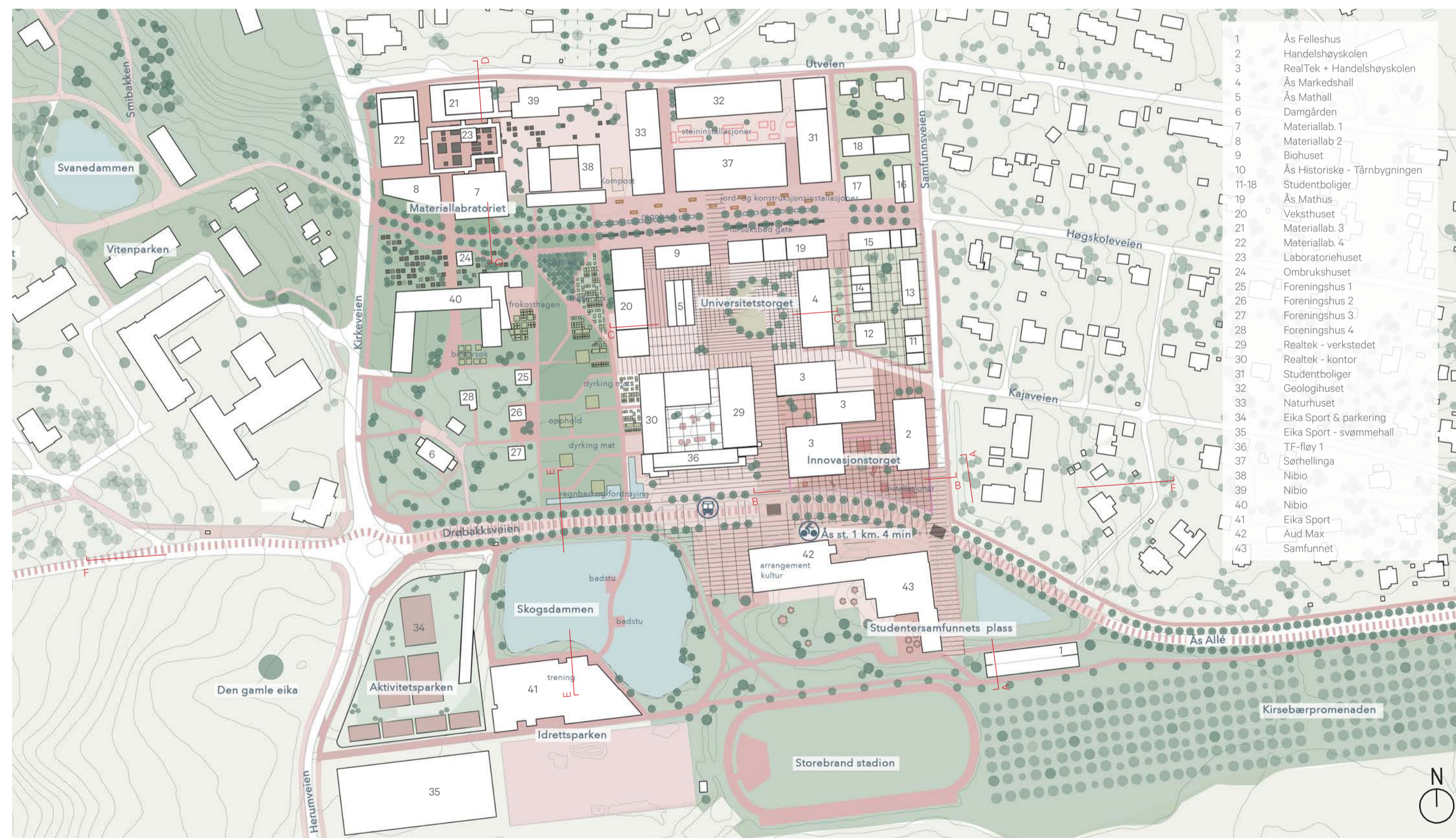
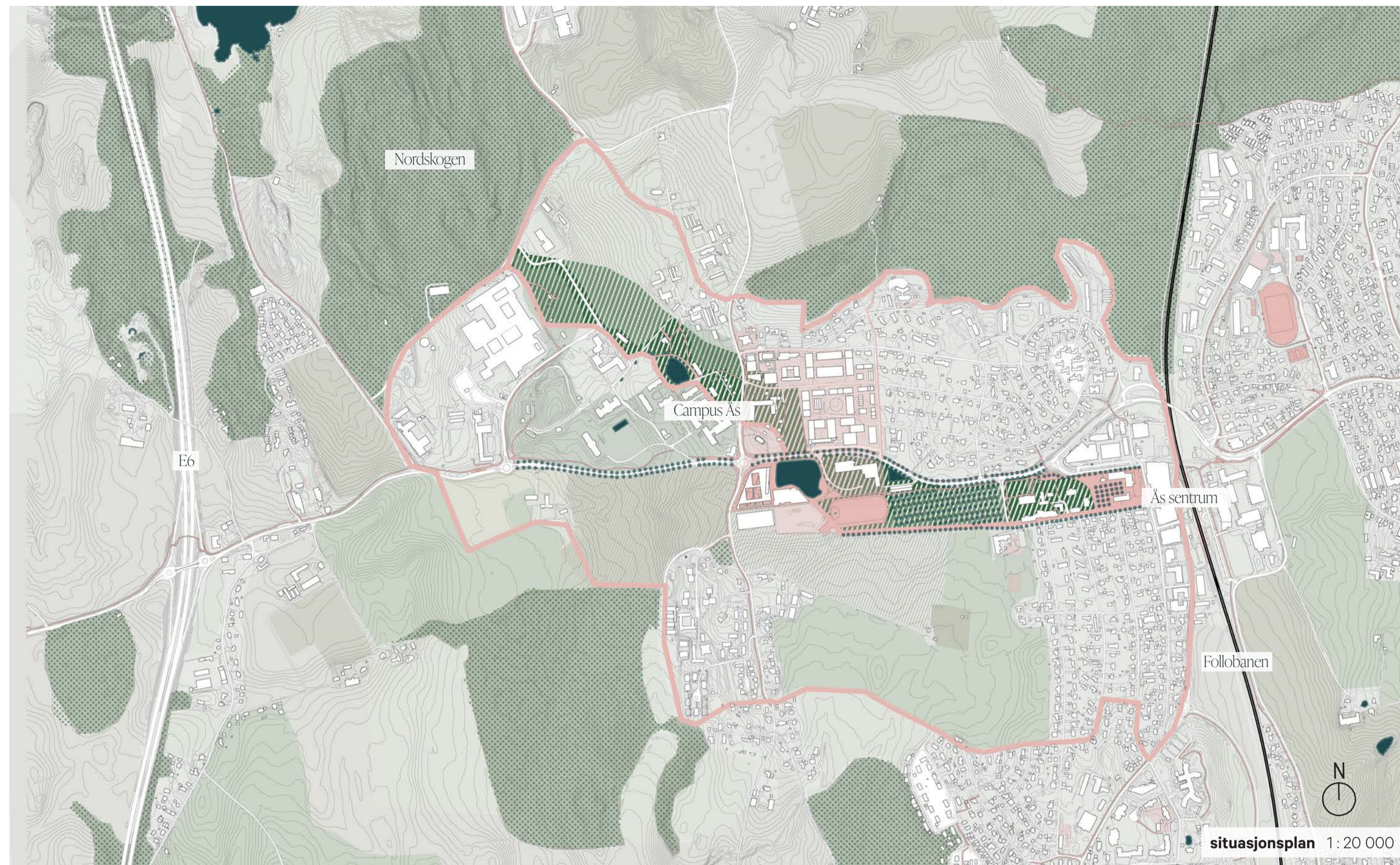
Den grønne akse styrker og sikrer NMBUs kobling til sine omgivelser og gir besøkende, fastboende og studenter en presentasjon av hva som pågår innenfor universitetets vegger.

Dette er et aktivt valg om å ikke bygge ut mer enn området tåler. Et aktivt valg om å prioritere det grønne og det åpne, og ivareta områdets karakter og identitet. De byggbare områdene konsentreres i stor grad utenom denne grønne akse, hvor det er fokus på fortetting og samling av bygningsmassen rundt tydelige plassdannelser.



I utviklingsprosessen må man ha en forståelse for kvalitet og for verdipotensialet som ligger i alle de nye bærekraftsøkonomiske forståelsene. Alle tiltak skal vurderes ut fra dette, med mål om et maksimalt verditilfang, men med minimal miljømessig, naturlig og arealmessig påvirkning.

Dette mener vi at man kan oppnå ved en tilnærming som ivaretar naturen, landskapet og stedsidentiteten. Den grønne akse bør være førende for all ny utvikling, og vil bidra til å utløse det store potensialet som ligger i området allerede.

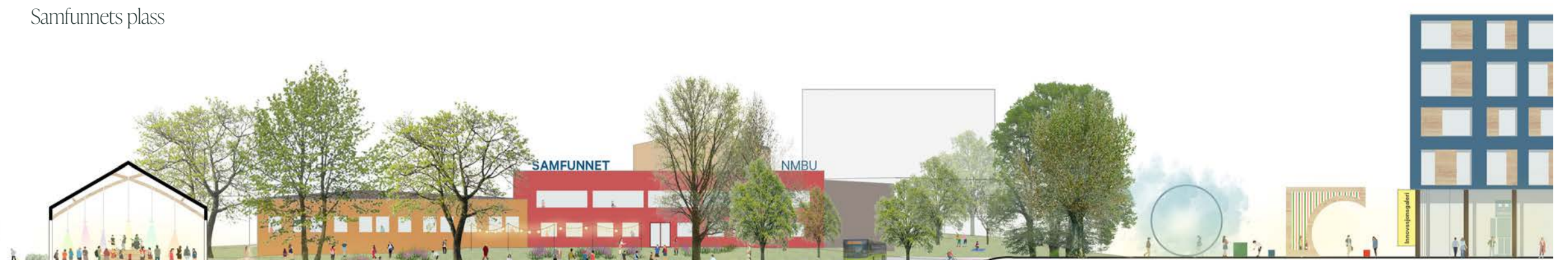


situasjonsplan 1:2500

snitt F 1:2500



Referanser landskap og arkitektur



Snitt A 1:500

## Sammenkoblinger

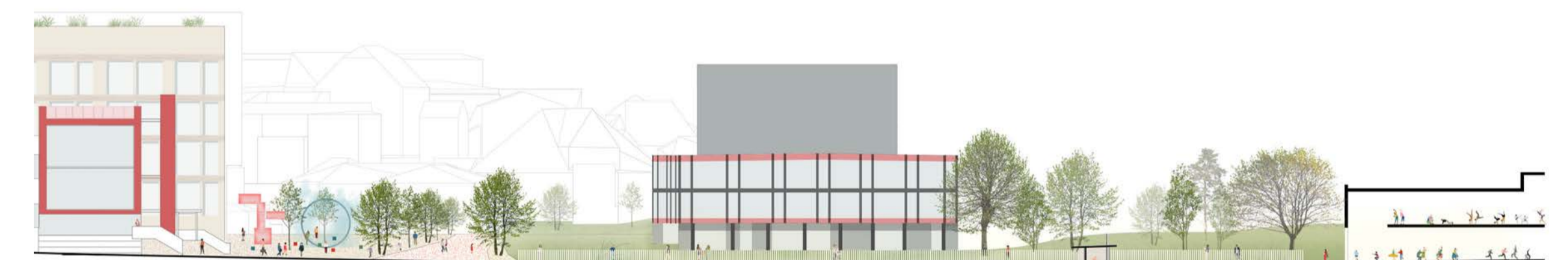
### Bygata

Drøbakveien spiller en stor rolle i hvordan NMBU campusområde oppleves. I dag er dette en vei man i hovedsak kjører gjennom - uten en markert inngang til campusområdet. Dette demper campus' tilstedeværelse, minsker lesbarhet og gjør området innadvendt.

Et campus bør ha tydelige innganger, spesielt et campus som på NMBU, hvor skolen har hatt en betydelig rolle i utviklingen av stedet - som destinasjon, arbeidssted, studiested, bosted og kunnskapsproduksjon som springer ut av landskapet universitetet er plassert i.

Dette produktive landskapet bør brukes som et verktøy for å understreke den tyngden universitetet har og de synergier som oppstår mellom landskapet, ansatte, studenter og besøkende.

Vår anbefaling er derfor å transformere deler av Drøbakveien til en bygata - eller enda bedre; Campusgate! I en slik gate vil myke trafikanter og kollektivtransport prioriteres fremfor bil. En urban gate hvor biltrafikken sklir sakte og oppmerksomt forbi - en markert portal til både den fysiske tilstedeværelsen av NMBU og den mentale - som et fremadrettet, dynamisk, nysgjerrig og inkluderende universitet. Samtidig vil gaten gjøre opplevelsen av strekningen fra sentrum til universitetet hyggeligere og dermed forkorte den opplevde avstanden. Dette skal gjøres

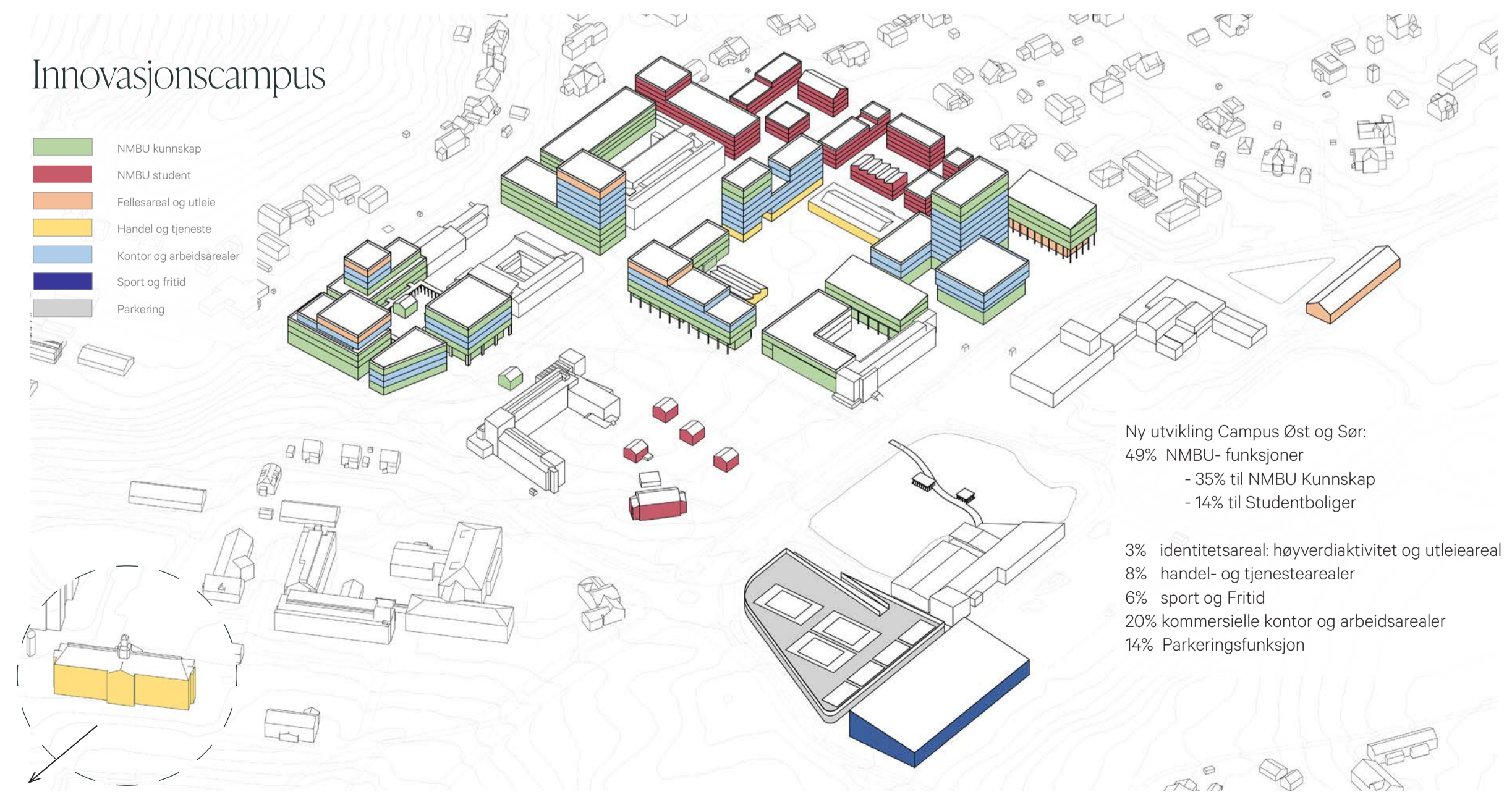


Skogsdammen og bygata

Snitt E 1:500

## Innovasjonscampus

- NMBU kunnskap
- NMBU student
- Fellesareal og utleie
- Handel og tjeneste
- Kontor og arbeidsarealer
- Sport og fritid
- Parkering



Ny utvikling Campus Øst og Sør:  
 49% NMBU-funksjoner  
 - 35% til NMBU Kunnskap  
 - 14% til Studentboliger

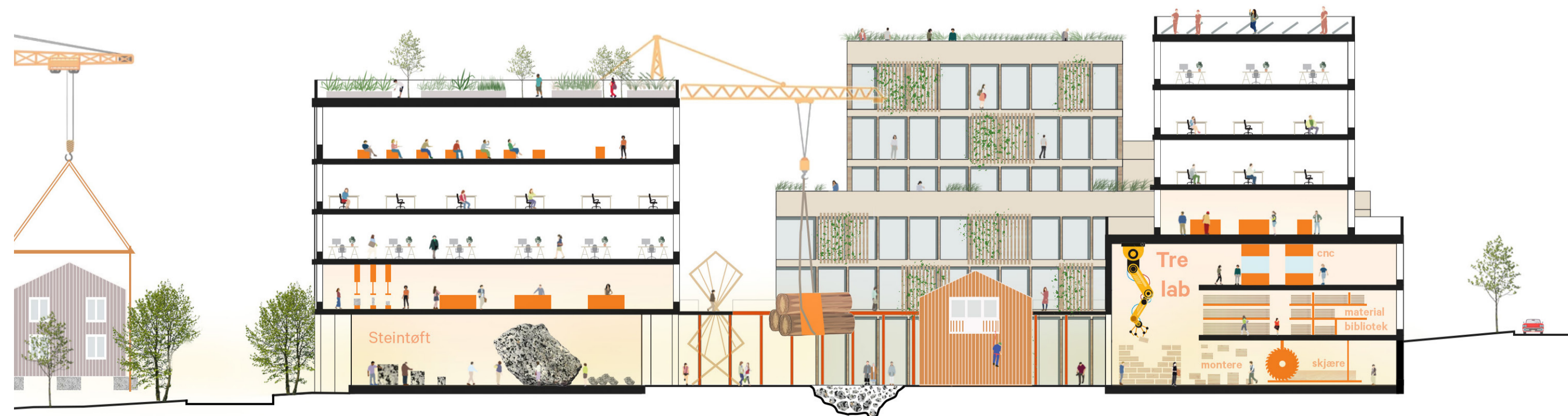
3% identitetsareal: høyverdiaktivitet og utleieareal  
 8% handel- og tjenestearrealer  
 6% sport og fritid  
 20% kommersielle kontor og arbeidsarealer  
 14% Parkeringsfunksjon



Snitt B 1:250



Snitt C 1:250



Snitt D 1:250



Parametriske CNC stålstruktur - SXSW OTA+ UT-studenter



Installasjon Ordrudpgård Olafur Eliasson Weather the Weather



Soil Horizon Exposing the Thickness of Landscape Lateral Office



Torgbar Liverpool



Bakeri



Tøyen Startup Village coworking i Oslo

Slow Food Pavillion Milano Herzog & de Meuron



Trestykker studentworkshop



Trekonstruksjoner med robotsamarbeid - ETH Zürich

Alt som bygges på NMBU må være gjennomtenkt når det kommer til helhetlig og fremtidsorientert bærekraft, sirkulær økonomi og bærekraftig nyskaping og representasjon. For NMBU, som er ledende nasjonalt på utdanning og forskning på bærekraftige løsninger i mange sektorer, er dette et spørsmål om kjerneverdier, stolthet, og praktisk anvendelse og uttesting av den kunnskap man selv forvalter.

I utviklingsprosessen må man ha en forståelse for kvaliteten og for verdipotensialet som ligger i alle de nye bærekraftsøkonomiske forståelsene. Alle tiltak skal vurderes ut fra dette, med mål om et maksimalt verditilfang, men med minimal miljømessig, naturlig og arealmessig påvirkning. Av de aspektene man kan få til regenerative eller miljø- og klimapositive strategier, skal man søke å realisere disse.

**BÆREKRAFTIG BYGGERI**

I dette prosjektet skal man utvikle kvalitativt og ikke kvantitativt. Hver kvadratmeter som skal bygges skal være vel argumentert, vurdert og nødvendig. Når man bestemmer seg for at det er nødvendig å bygge, skal det være basert på bærekraftige kvaliteter. Dette er den enkle tilnærming alt må ha i byggeriet på NMBU. Man bør for eksempel bruke massivtre og materialitetsinnovasjoner, nyskapende arkitektur, transformasjon og gjenbruk av alle typer materialressurser.

Campus Øst skal være et verdensledende foregangsrområde på bærekraftig byggeri og ombruk av bygg. Innovasjonspotensialet for teknologiske løsninger, som ligger i å bruke sitt eget utviklingsprosjekt som levende laboratorium for bærekraftig byutvikling, må hentes ut av både NMBU og samarbeidspartnere på dette prosjektet. Det er ingen alternativer til bærekraftig, sirkulært og meningsfylt byggeri på NMBU.

**DEN BÆREKRAFTIGE BRUKEN AV BYGGENE**

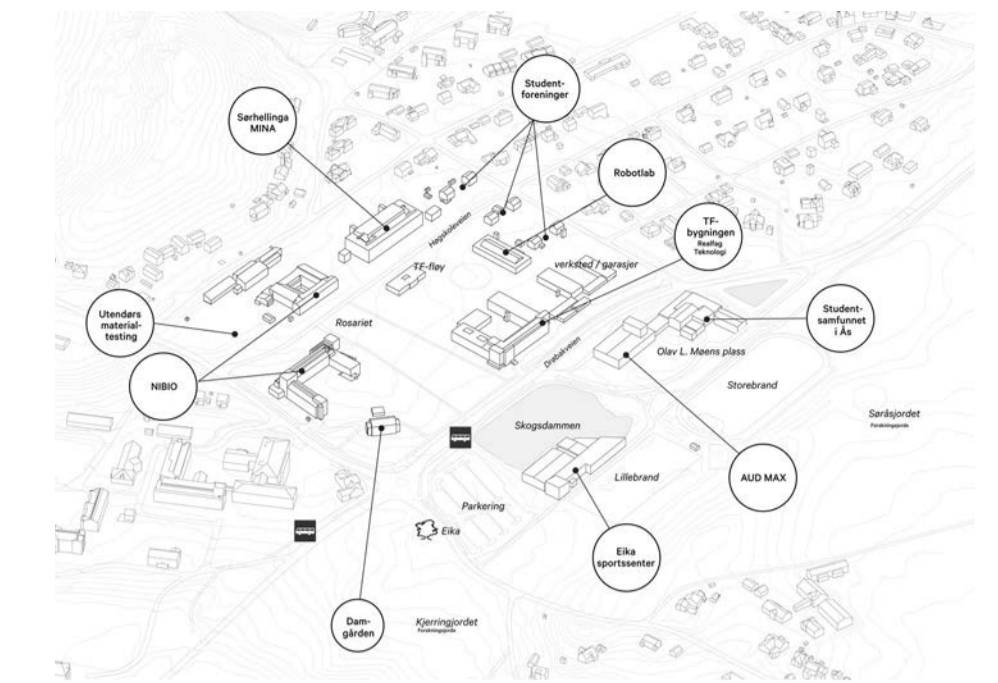
Det er bruken over tid man skal planlegge for. Det man vet om tid, er at det eneste som er sikkert over tid, er at alt endrer seg. Derfor skal man planlegge for fleksible og enkelt justerbare bygg. Det blir fleksible, raue og solide infrastrukturer, som langsiktige rammer rundt varierende programmer. Denne fleksibiliteten er viktig å ta med i alle deler av prosjektet. I tillegg skal vi jobbe med alle nye typer for bærekraftig bruk av bygg, det være seg energibruk, fornybare energikilder, ventilasjonssystemer med hybrid og naturlige løsninger, deleløsninger, sambruk, avfallshåndtering og ressursstrømmer i byggesystemene.

**DET BÆREKRAFTIGE BYLIVET**

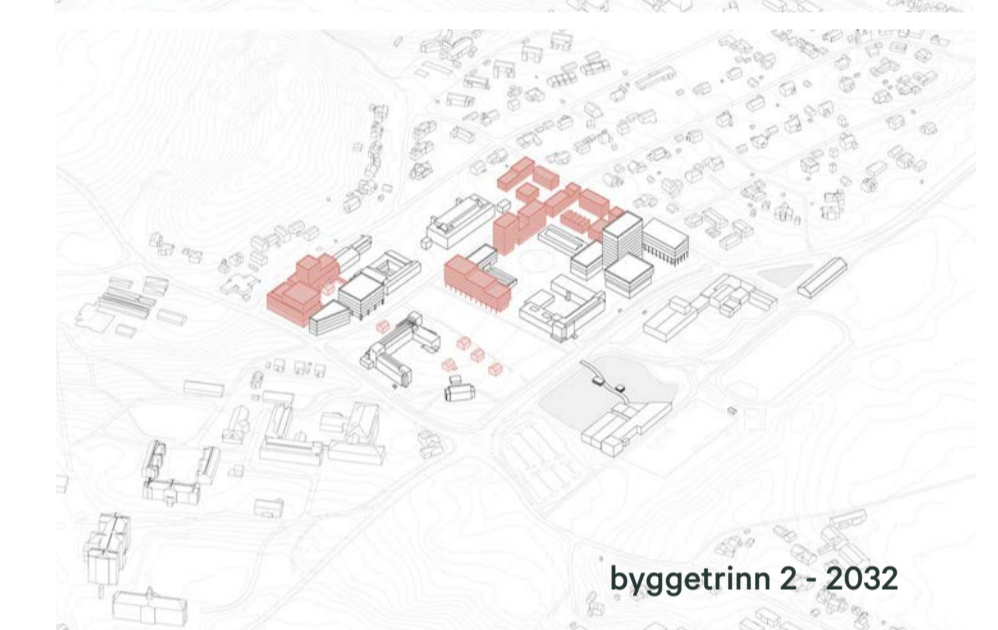
For å bygge et foregangsrområde for bærekraft, må man også legge til rette for et bærekraftig og sirkulært by- og lokalsamfunnsliv. Vi ønsker å legge til rette for dette på Campus Øst. Vi vil se på hvordan tette løsninger, høy grad av sambruk og felles bruk av areal, høy grad av multifunksjon og god påkobling til de lokale matsystemet, lokal produksjon. I tillegg kan rehandel og reparasjon skape det grunnlaget for et bærekraftig byliv på campus øst.

**DET BÆREKRAFTIGE KUNNSKAPSLIVET SAMMEN MED DET BÆREKRAFTIGE NÆRINGSLIVET**

Den viktigste bærekraftsverdien det skal tilrettelegges for på Ås og NMBU er de nye innovasjonene, teknologiene, produktene, samfunnsløsningene og markedsløsningene som kan utvikles på NMBU i fremtiden. Hele utviklingen skal ivareta og bygge oppunder kunnskap, som den viktige leveransen NMBU har til fremtidens verdiskaping i Norge.



**Trinnvis utvikling**



**Ås Historiske Hotell**

For å forsterke den stolte identiteten det historiske campus har i Ås, foreslår vi å ta i bruk en av de vakre eldre bygningene - Tårnbygningen - som hotell for Ås og campus. Her har man muligheten til å etablere et unikt hotell i campus' ånd som kan tilby mye mer enn et standard kjedehotell.

