



Norges miljø- og  
biovitenskapelige  
universitet

# Årsrapport 2023



Styrets beretning.....	3
Introduksjon til virksomheten og hovedtall.....	7
Årets aktiviteter og resultater .....	8
Resultatrapportering på sektormålene og utviklingsavtalen .....	28
Utviklingsavtalen.....	28
Rapportering på midler over andre budsjettkapitler .....	31
Styring og kontroll i virksomheten .....	31
Del 1: Rapportering om styring og kontroll.....	31
Del 2: Rapportering på andre forutsetninger og krav .....	33
Vurdering av fremtidsutsikter .....	43
Bærekraft – Integrering av bærekraft i virksomheten.....	44
Vedtatt budsjett for 2024 .....	47
Vedlegg: Årsregnskapet.....	49

## Styrets beretning

### **NMBUs innsats for en bærekraftig framtid**

NMBUs unike sammensetning av fagmiljøer innen eksempelvis livsvitenskap, teknologi, samfunnsvitenskap, økonomi og veterinærmedisin gjør oss spesielt godt faglig rustet til å være en drivende kraft for bærekraftig utvikling. Dette ansvaret tar NMBU på alvor. NMBUs ansatte og studenter er engasjert i problemstillinger knyttet til bærekraft, og det fører til god faglig utvikling både i forskningssamarbeid, og en kontinuerlig utvikling av studietilbudet. Det fører også til gode og engasjerende debatter.

Det er viktig for NMBU å fungere som en kunnskapsleverandør, og aktivt jobbe for å få kunnskapen om forskningen vår ut i samfunnet. I 2023 har vi jobbet for å være en attraktiv samarbeidspartner, og er aktive for å opprettholde godt samarbeid med offentlige myndigheter, regionale og kommunale aktører, næringsaktører og andre interessenter. Blant annet tilbyr vi etter- og videreutdanning for ulike næringer, for eksempel innen avfallshåndtering og lærerutdanning.

Det er viktig å lykkes med å hente inn ekstern forskningsfinansiering fra blant annet Forskningsrådet, andre nasjonale kilder og EUs rammeprogram for forskning og innovasjon. Dette er viktig for kvaliteten og kapasiteten på forskningsaktiviteten ved universitetet. I tillegg er det en tydelig indikator på at vi er en kompetent og attraktiv samarbeidspartner. Den eksterne finansieringen i 2023 har gått betydelig opp sammenliknet med året før.

NMBU fortsetter å satse på bærekraft som gjennomgående tematikk for drift, forskning, innovasjon, formidling og utdanning. Vi har i dag seks tematiske bærekraftsarenaer, som fremmer tverrfaglighet og fokus på utfordringer innenfor planetens tålegrenser: Bærekraftige matsystemer, grønne og smarte byer, mot bærekraftige byer og lokalsamfunn, framtidsrettede løsninger på plastproblematikken og smart landbruk og grønn innovasjon. Bærekraftshub 'en på campus, er et lavterskel samlingssted for alle som ønsker å diskutere utfordringer innenfor bærekraft med andre. NMBU ønsker å etablere et nasjonalt senter for bærekraft i høyere utdanning, og dette arbeidet er godt i gang.

NMBU Veterinærhøgskolen fikk i 2023 fornyet akkreditering fra European Association of Establishments for Veterinary Education (EAEVE) i syv år framover. Som den eneste veterinærutdanningen i Norge er det viktig med samarbeid med andre utdanningsinstitusjoner som tilbyr veterinærutdanning, for å sikre at kvaliteten i utdanningen opprettholdes. Dette er i tråd med intensjonene for satsningen i den nye Veterinærbygningen.

NMBU undertegnet i desember 2023 en samarbeidsavtale med Euroleague for Life Sciences (ELLS), og ble dermed fullverdig medlem. ELLS er et nettverk som består av Europas ledende universiteter innen livsvitenskap. Nettverket fikk ikke innvilget søknad om å bli et European University i 2023, men fornyer søknaden i 2024. Målet med medlemskap er å samarbeide med internasjonale universiteter vi kan sammenlikne oss med om studentutveksling, forskningssamarbeid og drift av universitetene.

### **Samlet resultat, måloppnåelse og ressursbruk ved NMBU**

NMBU er fornøyd med at vi fortsatt har gode uttelling på søknader til Forskningsrådet og EU. Og at det i tillegg er økning i bidrags- og oppdragsinntekter. Det viser at NMBU har god og relevant forskning. Dette vises også ved at flere av NMBU forskere publiserer i de beste vitenskapelige journaler og er ettertraktede foredragsholdere på internasjonale konferanser.

Innen utdanning arbeider NMBU godt med å utvikle emner og programmer for å legge til rette for at kandidatene våre opparbeider seg både faglig dybde og tverrfaglig handlingskompetanse. Den årlige evalueringen viser at NMBUs studieprogrammer holder høy kvalitet, er relevante og utvikler seg i tråd med NMBUs strategi.

I studiebarometeret skårer NMBU også i 2023 høyt på en rekke parametere knyttet til undervisning. Spesielt fornøyde er vi med å være det av universitetene som skårer best på generell tilfredshet blant studentene, i år for niende år på rad.

Av resultater som gir grunn til uro er det særlig to forhold som NMBU vil framheve. Det ene gjelder søkere til lærerutdanningene, både i lektorutdanningen og for praktisk-pedagogisk utdanning, som har vært synkende de siste årene. Det andre gjelder antallet uteksaminerte doktorgrader som i 2023 er 84, mens andelen som gjennomfører i løpet av seks år fortsetter den nedadgående trenden, og er i 2023 på 65 %.

En stram økonomi har vært en utfordring, blant annet i arbeidet med nødvendig vedlikehold av bygningsmassen. I 2023 ble oppstart for renovering og energieffektivisering av Aud Max utsatt, på grunn av kutt i eiendomsbudsjettet, som var uunngåelig på grunn av sterkt økte kostnader, deriblant energikostnader, kombinert med en langt fra tilstrekkelig priskompensasjon og ytterligere kutt i tildelingen.

Innføringen av studieavgift for land utenfor EU/EØS og Sveits har fått konsekvenser. Antall fullgradsstudenter fra det internasjonale opptaket som møtte til studiestart var i 2023 kun 56 mot 137 i 2022 og 103 i 2021. Det var 407 søkere i det internasjonale opptaket for 2024, mot 2920 i 2023. Dette har fått og vil få store konsekvenser for flere av våre studieprogrammer. Fra 2024 er det utviklet to nye studieprogram, rettet mot det europeiske markedet, som en konsekvens av innføring av skolepenger og det forventede frafallet av studenter utenfor EU.

### **Styrets arbeid i 2023**

Universitetsstyret har prioritert å følge opp NMBUs strategi 2023-2030, tildelingsbrevet og utviklingsavtalen med KD.

Universitetsstyret har fulgt opp den økonomiske situasjonen, og jobber med tiltak for å sikre en bedre økonomisk drift ved fakultetene og enhetene med størst utfordringer. Utviklingen ved Veterinærhøgskolen er spesielt utfordrende. Universitetsstyret har også planer for en mer bærekraftig økonomi, gjennom styring og drift av Senter for husdyrforskning.

Styret hadde våren 2023 flere møter med daværende rektor, og ble enige om en sluttavtale. Styret arbeidet deretter med ansettelse av ny rektor, som startet høsten 2023.

### **Viktigste prioriteringene i 2024**

NMBU prioriterer fremover å etablere nytt internt finansieringssystem. Målet med arbeidet er å revidere nåværende budsjettfordelingsmodell for universitetet, da dagens ordning i stor grad er knyttet opp mot KDs eksisterende modell. Når KDs modell endres, er det behov for en revisjon av NMBUs modell.

Langtidsprognosene for budsjettildeling viser at NMBU kan få ca. 160 millioner mindre i tildeling frem mot 2028. En av de viktigste prioriteringene fremover vil være å se på hvordan man kan effektivisere og omstille for å kunne håndtere en mindre tildeling. En slik omstilling må se på alle sider av virksomheten, både forskning, utdanning og administrasjon.

Styret vil aktivt jobbe for å øke NMBUs inntekter, og ser på mulige kostnadsreducerende tiltak.

En viktig prioritering er å arbeide for å sikre tilstrekkelig antall kandidater rundt i landet innen en rekke av våre fagområder, som for eksempel veterinærer og jordskiftedommere. Det er viktig å utdanne kandidater som har dyp grunnleggende kompetanse innen sine fagområder og som samtidig har god tverrfaglig forståelse for å stå best mulig rustet til å møte et samfunn i endring i årene fremover.

I 2024 vil Universitetsstyret vedta revidert campusutviklingsplan. Planen vil inneholde prinsipper, rutiner og satsinger som gir kostnadseffektiv bruk av bygninger og uteareal både på Campus Ås, inkludert SHF og SKP, og Campus Sandnes, slik at universitetet klarer å utnytte verdiene best mulig til utdanning, forskning, innovasjon og formidling. Tatt i betraktning den krevende økonomiske situasjonen vi står i, blir det å sikre tilstrekkelig finansiering av vedlikehold av bygg og modernisering av deler av campus en stor utfordring i 2024.

Oppsummert ser styret alvorlig på fremtidsutsiktene, både når det gjelder fremtidig ekstern forskningsfinansiering, synkende årskull og færre søkere samt den økonomisk krevende situasjonen. Styret utelukker ikke at det kan bli nødvendig med reduksjoner i antall ansatte.



NMBUs styre. Fotograf Bård Martin Tollefsen, redigert av Tommy Normann.

Fra venstre: Rektor Siri Fjellheim, Siri Ellen Hallstrøm Eriksen, Eivind Norum, Anders Gunnar Helle, Emiline Frantzen, Stein Eggan, Eirik-Mathias Bjørnø Rummelhoff, Vincent Eijsink, Tone Ikdahl, Birger Svihus, Carl Henrik Knutsen og styreleder Hanne Refsholt



Tone Ikdahl  
Fungerende Styreleder

Stein Eggen

Vincent Eijsink

Siri Ellen  
Hallstrøm Eriksen

Anders Gunnar Helle

Emiline Frantzen

Birger Svihus

Carl Henrik Knutsen

Eirik-Mathias  
Bjørnø Rummelhoff

Eivind Norum

## Introduksjon til virksomheten og hovedtall

Norges miljø- og biovitenskapelige universitet (NMBU) er et statlig universitet underlagt Kunnskapsdepartementet. NMBU ble etablert 1. januar 2014 som en sammenslåing av Norges veterinærhøgskole og Universitetet for miljø og biovitenskap.

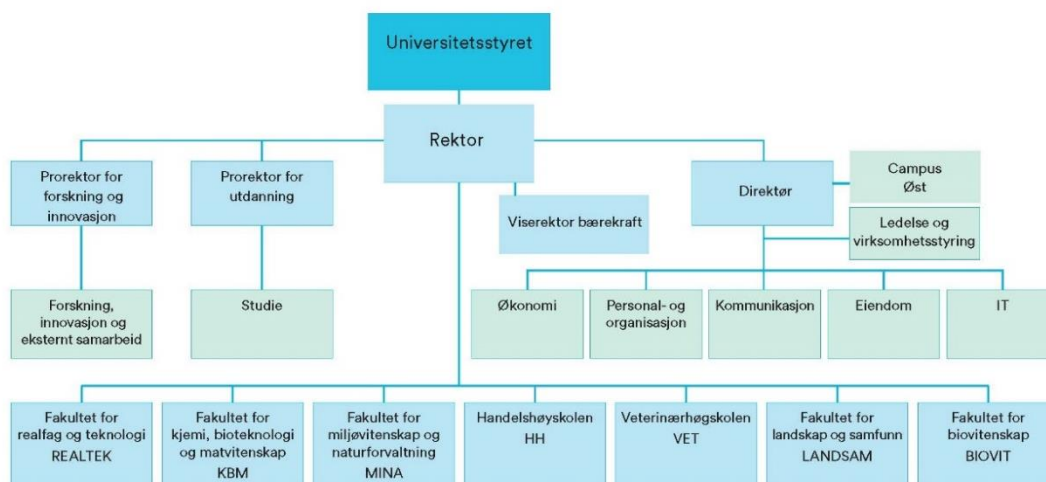
### NMBUs samfunnsoppdrag

NMBU skal utdanne fremragende kandidater, utføre forskning av høy kvalitet som løfter frem nye løsninger og perspektiver, og skape innovasjon. Vi skal også bidra til en kunnskapsbasert og åpen offentlig debatt, samt å medvirke til å heve befolkningens tillit til forskningens metode og resultater. Vi skal ha et åpent og respektfullt samarbeid med verden rundt oss, både med offentlig og privat sektor. Vi skal sørge for at fellesskapets midler brukes effektiv og målrettet, og kommer hele samfunnet til gode. NMBU skal være et internasjonalt anerkjent universitet.

NMBU har forskning og utdanning innen landbruk, biovitenskap, matvitenskap og økonomi som til sammen bidrar til mer klimavennlig, -robust og effektiv matproduksjon i fremtiden. Vi har også forskning og utdanning som tar for seg bærekraftig naturforvaltning, som bidrar til å skape bærekraftige byer, som fokuserer på sosial bærekraft og klimarobust utvikling og vi har forskning på dyrs og menneskers helse. Vi tror løsningene i stor grad finnes i skjæringspunktene mellom våre fagfelt. Derfor dyrker vi sterke fagmiljøer og samarbeid på tvers av fag og disipliner, noe som igjen fremmer nyskaping og innovasjon.

NMBU har også flere senter for fremragende forskning og sentre for forskningsdrevet innovasjon, som Centre for Environmental Radioactivity (CERAD), Foods of Norway og EarthresQue. I tillegg har vi Senter for fremragende utdanning (SFU) Senter for integrert og transfaglig undervisning i planlegging (SITRAP). Våre studenter skal utrustes med et tankesett for bærekraftige løsninger. De skal ha kunnskap, kompetanse og ferdigheter som kreves for å møte de globale samfunnsutfordringene.

### Organisasjonskart



Nøkkeltall og fakta:

#### Utdanning ved NMBU

- 7687 registrerte studenter
- 1156 kandidater i 2023
- 65 studieprogrammer

#### Forskning ved NMBU

- 976 vitenskapelige årsverk
- 501 doktorgradsstudenter
- 84 doktorgrader avlagt i 2023
- 978 vitenskapelige publikasjoner i 2023

#### NMBU har

- 1959 ansatte (antall årsverk 1782), inkluderer 345 årsverk og 357 ansatte Ph.d.- og post-doc stipendiater
- Syv fakulteter
- Dyresykehus
- Én universitetsadministrasjon, herunder Universitetsbibliotek, Senter for husdyrforsøk (SHF), Senter for klimaregulert planteforskning (SKP) og Senter for etter og videreutdanning (SEVU) Universitetsadministrasjonen inneholder områder som økonomi, eiendom, kommunikasjon, IT, personal- og organisasjon, campusutvikling, utdanningsadministrasjon, forskningsadministrasjon, sikkerhet og virksomhetsstyring

Beløp i tusen kroner	2023	2022
<b>TOTALT</b>	<b>2 639 217</b>	<b>2 425 038</b>
-inntekter fra bevilgninger/stat	1 850 353	1 700 428
-eksterne inntekter	583 488	558 919
-salgs-/leieinntekter	142 960	123 836
-andre driftsinntekter	62 416	41 854

## Årets aktiviteter og resultater

### Styrking av ledende forsknings- og utdanningsmiljøer gjennom sentre

Norsk nukleært forskningssenter (NNRC) ble i 2023 tildelt 200 MNOK over åtte år fra Forskningsrådet. NNRC skal styrke Norges forskningskapasitet og kompetanse innen nukleær vitenskap. Senteret forener de fremste fagmiljøene fra NMBU, Universitetet i Oslo og IFE - Institutt for energiteknikk. I tillegg kommer flere forsknings- og industripartnere i inn- og utland. Senteret vil bidra sterkt til å dekke det norske samfunnets behov for kompetanse på områder som strålevern, atomsikkerhet og atomberedskap. NMBU vil spesielt bidra innen temaene radiokjemi og miljøkjemi.



Frem til 2023 var også Centre for Environmental Radioactivity (CERAD) finansiert gjennom Forskningsrådets ordning Senter for fremragende forskning. Denne finansieringen opphørte i 2023, men senteret videreføres som CERAD Kunnskapssenter (CERAD KKS kunnskapssenter) med økonomisk støtte fra Statens stråle- og atomikkerhetstilsyn (DSA) og ledes av NMBUs fakultet for miljø og naturforvaltning. I 2023 sikret CERAD KKS to nye EU-prosjekter på nøkkelområder av nasjonal og internasjonal betydning for kjernefysisk beredskap.

Regjeringen bevilget høsten 2022 40 nye studieplasser i nukleære fag, hvorav 20 plasser til NMBU og 20 plasser til UiO. NMBU har opprettet to nye studieprogrammer; bachelor radioaktivitet og miljø - og master nukleær- og miljøvitenskap. Programmene er tett knyttet til de sterke fagmiljøene ved Norsk nukleært forskningssenter (NNRC) og CERAD kunnskapssenter. Ved UiO er det nukleære studiet rettet mot kjernefysikk, mens det ved NMBU er orientert mot radiokjemi og radioaktivitet i miljøet. I programmet legges det opp til at studentene kan ta emner ved UiO og det vil være muligheter for utveksling ved samarbeidende universiteter og institusjoner i utlandet. I tillegg vil masterprogrammet i nukleær- og miljøvitenskap ta imot utenlandske masterstudenter gjennom Erasmus Mundus Joint Masters. Dette er et prosjekt der studenter vil kunne gjennomføre mastergraden sin på tvers samarbeidsuniversitetene; Porto University (Portugal), Vrije University (Belgia), Florida International University (USA), Fukushima University (Japan), Institute of Radiation Protection and Dosimetry (Brasil) og NMBU.

Ytterligere fire forskningssentre ved NMBU er finansiert av Forskningsrådets senterordninger:

Skatteforsk - Centre for tax research ble i 2022 tildelt 30 MNOK over fem år, for å studere hvordan bedrifter og enkeltpersoner unngår skatt og hvordan effekter av slik skatteunngåelse fordeler seg på tvers av økonomien. I tillegg til å levere forskning som holder høy internasjonal standard har senteret som ambisjon å bidra til en kunnskapsbasert samfunnsdebatt.

Senter for forskningsdrevet innovasjon (SFI) earthresQue (2020-2028) utvikler teknologier og systemer for bærekraftig håndtering og behandling av avfall og overskuddsmasser. Senteret skaper innovasjon gjennom forskning initiert av behovene til private og offentlige brukerpartnere innen bygg, anlegg og avfallshåndtering.

SFI Foods of Norway (2015-2024) utvikler nye proteinråvarer til bruk i fôr til husdyr og fisk, med fokus på biomasse som vi har tilgjengelig i store mengder i Norge, som trebiomasse, tare og gras. Senteret ble i 2023 hedret med et Foods of Norway-frimerke.

Forskningssenter for miljøvennlig energi (FME) Bio4Fuels (2017-2025) har som ambisjon å bidra til reduserte klimagassutslipp fra transportsektoren gjennom produksjon av biodrivstoff. Bærekraftig biomasse, spesielt lavere grads rester fra skog og landbruksindustri, skal erstatte bruk av fossile ressurser som råstoff for energi til den delen av transportsektoren som har ingen andre lav karbon alternativer.

SITRAP, Senter for integrert og transfaglig undervisning (2023-2027) er sentrale for NMBUs arbeid med utvikling, nytenkning og nyskaping i kvalitetsarbeidet. NMBU har store forventninger til at senteret med utgangspunkt i undervisning, forskning og praksis, utvikler metoder for bedre undervisning og læring som legger til rette for at kandidatene vi uteksaminerer har kompetanse til å bidra til løse dagens og framtidens utfordringer på tvers av ulike fag. Senterets hovedoppgave er å dokumentere og videreutvikle gode erfaringer i undervisningen og bidra til innovasjon gjennom å integrere kreative innspill i piloter og utviklingsprosjekter, både ved NMBU, men også utover vårt eget universitet.

SITRAP skal også bidra til faglig interaksjon og samarbeid med andre nasjonale og internasjonale aktører. Senterets aktiviteter, erfaringer og resultater skal formidles til ulike undervisningsmiljøer internt på eget fakultet og på tvers av fakultetene ved NMBU og til andre nasjonale utdanninger i planlegging. Senteret skal arrangere årlige konferanser og temaet på den første konferansen var *Erfare. Lære. Løfte*.

### **Finansiering av forskning gjennom Forskningsrådet, andre nasjonale kilder og Horisont Europa**

Å lykkes med å innhente forskningsfinansiering fra Forskningsrådet, andre nasjonale kilder samt EUs rammeprogram for forskning og innovasjon er svært viktig for kvaliteten og kapasiteten på forskningsaktiviteten ved universitetet, og en viktig indikator på at vi er kompetente og attraktive samarbeidspartnere.

I 2023 var bidragsinntekter fra Forskningsrådet/Regionale forskningsfond (RFF) per fagårsverk kr. 333 925. Dette er en oppgang fra de siste årenes resultater. Årets resultater for bidragsinntekter fra andre kilder enn Forskningsrådet, Regionale forskningsfond og EUs rammeprogram for forskning og innovasjon, viser også her en økning av tildelte midler til NMBUs forskningsmiljøer sammenliknet med 2022. Resultatet i 2023 var 244 786 kr per faglig årsverk.

NMBU er svært fornøyd med at inntekter både fra Forskningsrådet og andre bidrags- og oppdragsforskning øker. For å nå ambisjonene uttrykt i strategien er det viktig at inntektene minst er på samme nivå i årene fremover.

Innsatsen mot Horisont Europa fortsetter å gi gode resultater. To nye European Research Council Consolidator Grant (ERC CoG) ble innvilget i løpet av 2023 (se under). Det er også gledelig at NMBU koordinerer sine to første Marie Skłodowska Curie Action Doctoral Network (MSCA DN) i dette rammeprogrammet og koordinerer et nytt stort samarbeidsprosjekt i pilaren for globale utfordringer og konkurransedyktig næringsliv.

I løpet av fjoråret undertegnet NMBU kontrakter i Horisont Europa for en verdi av 70 mill. kr. og verdien av nye kontrakter per FOU-årsverk var på 126 055 NOK. Dette er litt lavere enn i 2022, men betydelig høyere enn tidligere år (se tabellen under). Antallet søknader til rammeprogrammet fortsetter å øke. NMBU deltok i 57 søknader i 2023, som er det høyeste tallet noen gang. I disse hadde universitetet koordinatrollen i ni multipartnersøknader, noe som også er en økning fra tidligere år. Så langt er ni av søknadene fra 2023 innvilget. Dette gir en suksessrate på 33 % basert på søknadene som er ferdig evaluert på rapporteringstidspunktet.

*Tabell 1: Resultater for NMBUs deltakelse i Horisont Europa 2020-2023*

	<b>2020</b>	<b>2021</b>	<b>2022</b>	<b>2023</b>
<b>Verdi av nye kontrakter per FoU-årsverk</b>	83 560	53 566	137 978	126 055
<b>Sendte søknader</b>	42	45	51	57
<b>Innvilgede søknader</b>	7	9	12	9/27*
<b>Suksessrate</b>	17	20	24	33*

\*Basert på søknadene som er ferdig evaluert per 23.1.24.

NMBU sender omtrent like mange søknader til excellence pilaren (ERC og MSCA) som til pilaren for globale utfordringer og konkurransedyktig næringsliv. NMBU har potensial til å øke porteføljen innenfor begge disse pilarene. Det er færre relevante muligheter innenfor pilar tre. Men også her, innenfor EIC Pathfinder, har NMBU et uutnyttet potensial. NMBU fortsetter arbeidet for å få mer systematiske prosesser for søknadsutvikling og kvalitetssikring av søknadene. Som en oppfølging av NMBUs nye strategi ble det i 2023 utarbeidet en egen treårig handlingsplan for EU-finansiert forskning.



Magnus Øverlie Arntzen skal lede prosjektet *Nitric-oxide-driven anaerobic oxidation of lignocellulose (NOK-AOL)*. Prosjektet skal se på hvilken rolle mikrober har i nedbrytingen av plantemateriale i ferskvann og i sedimenter.

Foto: Tommy Normann



Aida Cuni- Sanchez (sitter foran) skal i prosjektet Improving tropical forest conservation in Africa (AFRIFOR) forsker på balansert og berekraftig forvaltning av tropisk skog.

Foto: Privat

## Åpen vitenskap og publisering

Foreløpige tall for vitenskapelig publisering ved NMBU i 2023 tyder på at trendene fra de siste årene fortsetter, nærmere bestemt en nedadgående trend i publiseringspoeng per årsverk og en oppadgående trend i andel publikasjoner på nivå 2.

NMBUs strategi slår fast at “med åpen vitenskap som tilnærming skal NMBU stimulere til økt kunnskapsproduksjon og styrke samfunnets tillit til forskning”. NMBU har i vedtak og handlinger vært tydelig i oppfølging av nasjonal politikk og internasjonale føringer. I dette ligger også en erkjennelse av de utfordringer som gjennomføring, kostnadsutvikling og samlet overgang til åpen forskning gir for NMBU og sektoren. Innsatsen rundt åpen vitenskap krever bred involvering fra NMBUs fagmiljøer og administrasjon. NMBU prioriterer deltakelse i nasjonale fellesløsninger, aktuelle faglige nettverk og avtaler rundt åpen forskning.

NMBUs universitetsstyre vedtok i mars 2023 etablering av NMBUs rettighetsstrategi for åpen publisering (NMBU Rights Retention Strategy). Hensikten med strategien er å gi ansatte og studenter ved NMBU mulighet til å gjøre alle vitenskapelige arbeider og publikasjoner åpent tilgjengelige umiddelbart etter at de er akseptert for publisering uavhengig av finansiering og hvor de er publisert. Innføring av RRS er et naturlig steg videre for ytterligere forankring av NMBUs arbeid med åpen vitenskap og henger nøye sammen med NMBUs policy for åpen forskning, Plan S og de rammebetingelser som settes av myndigheter og finansierer nasjonalt og internasjonalt. Etablering

av RRS er med på å forme landskapet rundt åpen vitenskap, og skaper bedre balanse og tyngde i dialogen mellom universitetene, forskerne og forlagene.

### **Kvalitet i utdanningen**

I NMBUs strategi og utviklingsavtalen med KD, stilles det høye krav til utdanningene våre. Det mangeårig systematiske arbeidet med utvikling av studiekvaliteten i utdanningene har gitt resultater og danner et godt grunnlag for det videre arbeidet med å nå de strategiske målene for utdanningene våre. Fakultetene arbeidet godt med å utvikle emner og programmer for å legge til rette for at kandidatene våre opparbeider seg både faglig dybde og tverrfaglig handlingskompetanse. Den årlige evalueringen viser at NMBUs studieprogrammer holder høy kvalitet, er relevante og utvikler seg i tråd med NMBUs strategien.

Samarbeid med internasjonalt sterke fagmiljøer tilfører programmene viktige aspekter som kan bidra til å heve kvaliteten på utdanningen. NMBUs mange fagmiljø har gode internasjonale nettverk, og vi innhenter internasjonale perspektiver og bruker internasjonale partnere til å vurdere våre program ved periodiske evalueringer, internasjonale akkrediteringer og ved godkjenning av nye program.

NMBU Veterinærhøgskolen har fått fornyet akkreditering fra European Association of Establishments for Veterinary Education (EAEVE) for syv nye år. I sin evaluering etter besøket i oktober trakk komiteen blant annet fram Veterinærhøgskolens etablerte kvalitetssystem for undervisning, med systematisk rapportering, diskusjon og samarbeid, de gode fasilitetene for praktisk opplæring ved campus i Sandnes, det store antallet spesialister og doktorgradsstudenter, de toppmoderne fasilitetene i Veterinærbygningen og det avanserte utstyret for diagnostikk, behandling og kirurgi ved Dyresykehuset. Det pågår akkrediteringsprosessen for flere andre programmer.

Riksrevisjonen leverte sommeren 2023 rapporten «Universiteta og høgskulane sitt arbeid med å vidareutvikle kvaliteten i studieprogramma». Riksrevisjonen konkluderer blant annet med at institusjonene i sektoren ikke har lagt godt nok til rette for at underviserne skal kunne arbeide med kvalitetsutvikling i studieprogramma. NMBU var blant institusjonene som inngikk i dybdeundersøkelse. Selv om det i rapporten ikke gis konkrete tilbakemeldinger til de institusjonene som var med i dybdeundersøkelsen, gir den et viktig blikk utenfra og peker på kjente utfordringer. Flere av tiltakene i NMBUs årsplan for 2024 støtter opp om NMBUs arbeid med studiekvalitetsutviklingen, på områder som er omtalt i rapporten.

Riksrevisjonen peker også på at institusjonenes kvalitetssikringssystem er omfattende og stiller spørsmål om disse kan forenkles. Selv om NMBUs kvalitetssikringssystem ikke er blant de mest omfattende, vil det være grunnlag for å se på det, med mål om å gjøre det mer hensiktsmessig for arbeidet med å styrke og utvikle utdanningskvaliteten.

### **Gjennomføring og progresjon i utdanning**

I 2023 fullførte 1 411 kandidater (bachelor-, master- og profesjonsstudier) en grad. Dette er det høyeste antallet kandidater uteksaminert fra NMBU. NMBU er godt fornøyd med resultatene for gjennomføring selv om det for bachelor utdanningene er en nedgang sammenlignet med 2022, da resultatet var det høyeste registeret så langt ved NMBU.

50,96 % av bachelorstudentene og 64,68 % av studentene på toårige masterstudium gjennomførte på normert tid.

Tilgangen på godt kvalifiserte førsteprioritetssøkere som tar imot studieplassen og møter til studiestart, er viktig for gjennomstrømming og studiepoengproduksjon. Økt konkurranse fra andre

institusjoner er blant årsakene til at en negativ trend i søkertall for noen studieprogram. I tillegg blir søkerkullene mindre. I 2023 startet arbeidet med å utvikle en felles strategi for rekruttering til samordna, lokalt, internasjonalt opptak og innveksling og det er forventninger til at dette arbeidet vil gi resultater framover.

Søkningen gjennom Samordna opptak har økt sammenliknet med 2022, og en stor andel av økningen skyldes den høye søkningen til den nettbaserte årsenheten i bærekraftig økonomi og ledelse. Den nettbaserte årsenheten hadde 3120 søkere, derav 1026 førsteprioritetssøkere.

Den nasjonale nedgangen i tallet på søkere til lærerutdanninger gjelder nå også lektorutdanninga i realfag (LUR) ved NMBU. NOKUTs nasjonale evaluering av Lektorutdanninga viser at NMBU har en meget god utdanning som studentene og skolene er svært god fornøyd med. NMBU er svært godt fornøyd med at lektorutdanningen får en skåre på 4,5 på overordnet tilfredshet i Studiebarometeret for 2023 og vi håper at vi framover får flere søkere til denne utdanningen.

I 2022 startet 37 studenter på LUR, mot 21 studenter i 2023. 15 LUR-studenter fullførte i 2022 og 24 i 2023. NMBU venter at tallet på uteksaminerte lektorstudenter i realfag vil ligge på kandidatmålet på 20 studenter per år.

Tallet på søkere til praktisk-pedagogisk utdanning (PPU) har holdt seg stabilt de siste tre årene etter den store nedgangen i 2019 i PPU - realfag. Det har vært en økning i oppmøtetall for PPU yrkesfag naturbruk, men fremdeles lave tall for PPU realfag. Prognosen for PPU tilsier at tallet på uteksaminerte kandidater vil holde seg stabilt lave blant annet fordi flere studenter ikke møtte til studiestart og flere studenter har tatt permisjon, og vi når derfor ikke kandidatmålet. I 2022 startet 39 studenter på deltid og 21 på heltid. I 2023 startet 47 på deltid og 19 på heltid. I 2022 fullførte 14 PPU-heltidsstudenter og 18 deltidsstudenter og i 2023 fullførte 9 PPU-heltidsstudenter og 20 deltidsstudenter.

I 2023 sendte NMBU for første gang ut betinget tilbud om opptak til masterstudier (i perioden april-juni) til søkere som fullfører en bachelor i vårsemesteret. Søkerne fått tilbud om opptak under forutsetning av at de sendte inn sitt vitnemål innen 1. august 2023. Hensikten er at et tidlig tilbud skal føre til at flere takker ja til studiet, selv om man får tilbud om studieplass ved et annet studiested i hovedopptaket i juli. Det er for tidlig å konkludere på effekten av tiltaket.

### **Opptak av internasjonale studenter til engelskspråklige program - Innføring av skolepenger**

Regjeringens vedtak om å innføre studieavgift for studenter fra land utenfor EU/EØS og Sveits har hatt store konsekvenser også for NMBU og har vært krevende for både søkere og institusjonen. Antall fullgradsstudenter fra det internasjonale opptaket som møtte til studiestart var i 2023 kun 56 mot 137 i 2022 og 103 i 2021. 49 av studentene som møtte høsten 2023, har statsborgerskap utenfor EU, og av disse er det 33 som må betale skolepenger. De øvrige har fritak grunnet samarbeidsavtaler, flyktningstatus eller en tilknytning til Norge.

Det var 407 søkere i det internasjonale opptaket for 2024, mot 2920 i 2023. Dette har fått og vil få store konsekvenser for flere av våre studieprogrammer. Fra 2024 er det utviklet to nye studieprogram, rettet mot det europeiske markedet, som en konsekvens av innføring av skolepenger og det forventede frafallet av studenter utenfor EU.

### **Studenttilfredshet, medvirkning og psykososialt læringsmiljø**

Våre undervisere og ansatte har et stort engasjement for å legge til rette for gode rammer rundt studiene. Det gjelder så vel studiekvalitet som det sosiale miljøet på studieprogrammene.

Studiestartundersøkelsen 2023 viser at 90 % av våre studenter går på det studieprogrammet de ønsker, og 87 % oppgir at interesse for studieprogrammet som viktigste grunn til at deres valg av studieprogram. Studiebarometeret viser at den overordnede tilfredsheten med studiet er høy hos våre studenter, og tilfredsheten har holdt seg stabil over tid. Resultater fra studiebarometeret og studiestartundersøkelsen viser også at våre studenter er motiverte for å gjøre en god studieinnsats. Dette er gode forutsetninger for at kandidatene kan oppnå et høyt kunnskaps-, kompetanse- og ferdighetsnivå.

NMBU skårer fortsatt høyt på studiebarometeret (2023). Undersøkelsen viser at faglig omdømme, faglig interesse og det sosiale miljø, er de viktigste faktorene for valg av NMBU som studiested. For niende år på rad viser studiebarometeret at studentene ved NMBU er landets mest fornøyde universitetsstudenter, når det kommer til "alt i alt- tilfredshet".

Resultatene fra Studentenes helse og trivselsundersøkelse (SHoT-undersøkelsen) i 2022 viser likevel at andelen studenter som sliter øker. NMBU har derfor i samarbeid med Helsestasjon for ungdom i Ås kommune, studentsamskipnaden i Ås og studentdemokratiet hatt høy oppmerksomhet på tiltak som forebygger ensomhet og som bidrar til at studentene får venner og at de finner seg til rette i student- og læringsmiljøet. Deltagelse i Fadderuka og annen frivillighet er av stor betydning.

Nettverk og venner står sentralt for å forebygge ensomhet. Studiestartundersøkelsen 2023 viser at noe flere studenter oppgir å ha venner på universitetet sammenlignet med 2022. Flere studenter oppgir også i år at de har utviklet en god hverdag for seg selv sammenlignet med 2022.

### **Fysisk læringsmiljø**

Studiebarometeret har ikke lenger spørsmål om det fysiske læringsmiljøet og infrastruktur, og vi har derfor ikke lenger studentenes vurderinger av dette. Vurderingene av det fysiske handlingsmiljøet baserer seg blant annet på tilbakemeldinger fra fakultetene. Riktige fysiske rammebetingelser er en helt sentral forutsetning for at våre fagmiljøer skal kunne tilby studentaktiv undervisning i tråd med vår læringsfilosofi, og det er viktig at vi målrettet utvikler våre arealer i takt med behovene. I forbindelse med revisjonen av Campusutviklingsplanen er det utarbeidet en rapport om «Fremtidens læringsarenaer». Det pågår også en prosess med å revidere NMBUs handlingsplan for universell utforming og styrking av læringsmiljøet. Videre arbeides det med å kartlegge og vurdere egnetheten til alle NMBUs åpne lesesaler og biblioteker for så å gjennomføre eventuelle nødvendige tilpasninger knyttet til universell utforming.

### **Arbeidsrelevans**

Studiebarometeret har spørsmål angående tilknytning til arbeidslivet. Hele sektoren får relativt dårlig indeksscore når det gjelder studieprogrammernes tilknytning til arbeidslivet, og flere programmiljø uttrykker at det er vanskelig å forstå studentenes vurderinger av dette. NOKUT vil også se nærmere på spørsmålsformuleringene i undersøkelsen. Fakultetene jobber på flere plan for å knytte studieprogrammene tettere opp mot arbeidslivet. Mange bruker eksterne ressurser inn i forelesningene og tar studentene med ut i relevante bedrifter, organisasjoner og forvaltning. Alle fakultet vil i løpet av studieåret ha et emnetilbud med arbeidslivs-praksis hos eksternt aktør (internship).

Mange studenter skriver gradsoppgave (bachelor- eller masteroppgave) i samarbeid med bedrifter, foreninger og organisasjoner eller offentlig forvaltning. Det arbeides med å se på hvordan en bedre kan organisere rammene rundt masteroppgaven og hvordan man best støtter studentene i deres arbeid med oppgaven, læringsutbyttet og kontakt med eksterne.



## Kunstig intelligens

Lanseringen av ChatGPT høsten 2022 aktualiserte utdanningssektorens behov for å forstå hvordan bruk av Kunstig Intelligens (KI) påvirker læring og hvordan vi måler læring. Arbeidet med å kartlegge og formidle den nye teknologiens fordeler og ulemper for utdanning, startet umiddelbart. Det er etablert et fagmiljø og en arena for samarbeid mellom ulike miljøer og fagfelt for å formidle erfaringer og kunnskap om bruken av KI. Etterspørselen har vært høy og er økende, og NMBU vil tilby ulike KI-kurs framover. Kursene er utformet og vil bli gitt av undervisere og andre ansatte ved universitetet.

## Forskerutdanning

NMBU gjennomførte 84 disputaser i 2023, noe som er en oppgang fra 2022 men på nivå med 2021.

NMBU hadde 501 aktive ph.d.-kandidater ved utgangen av 2023 hvorav 46 % med en annen nasjonalitet enn norsk og 57 % kvinner. NMBUs ph.d.-kandidater er i hovedsak i et tilsetningsforhold og får betalt lønn mens de er i utdanning. 167 av ph.d.-kandidatene er ansatt i en av NMBUs rekrutteringsstillinger fra Kunnskapsdepartementet, og ved utgangen av 2023 hadde NMBU i alt 30 nærings-ph.d.-er og 10 offentlig sektor ph.d.-er.

Gjennomføringsgrad i forskerutdanningen (ph.d.-utdanningen) måles ved å se på antall kandidater som har fullført utdanningen innen seks kalenderår etter opptak. Gjennomføringsgraden for hele NMBU har hatt en nedadgående trend de siste årene, fra 70 % i 2021, 69 % i 2022 og 65 % i 2023. For å forhindre at gjennomføringsgraden stagnerer på et lavt nivå, har NMBU iverksatt flere tiltak, men effekten av disse er ennå ikke merkbar. De fleste av NMBUs ph.d.-kandidater melder om at de er i rute med forskningsarbeidet (74 %) og utdanningen (86 %), tilhører en aktiv forskergruppe ved sitt fakultet (80 %), er fornøyde med samarbeidet med veilederne (82 %) og er tilfredse med livet som ph.d.-kandidat ved NMBU (91 %).

NMBUs forskerutdanning holder høyt faglig nivå, men kan fremdeles bli bedre på noen områder. Den årlige gjennomgangen av forskerutdanningen på fakultets- og universitetsnivå sammen med de periodiske evalueringene bidrar til å identifisere forbedringsområder og dermed også iverksette tiltak. Det gjennomføres årlig fremdriftsrapportering ved fakultetene. NMBU har de senere årene hatt søkelys på ph.d.-kandidatenes gjennomføring av forskerutdanning på normert tid, veilederopplæring og veilederkompetanse, karriereutvikling og karriereveiledning samt forskningsetikk.

## Bærekraftig samfunnsutvikling og innovasjon

NMBU har forskning og utdanning innen landbruk, biovitenskap, matvitenskap og økonomi som til sammen bidrar til mer klimavennlig, -robust og effektiv matproduksjon i fremtiden. Vi har også forskning og utdanning som tar for seg bærekraftig naturforvaltning, som bidrar til å skape bærekraftige byer, som fokuserer på sosial bærekraft og klimarobust utvikling og vi har forskning på dyrs og menneskers helse. Dette gjør oss spesielt godt rustet til å være en drivende kraft for en bærekraftig utvikling. Skal vi klare å gjennomføre det omstillingsarbeidet vi og kommende generasjoner står overfor, er vi avhengig av tverrfaglighet, innovativ forskning og utdanning og kritisk og nyskapende tenkning om hva bærekraft innebærer.

## NMBUs bærekraftsarenaer

NMBU har etablert seks bærekraftsarenaer som ledd i en langsiktig satsing innen forskning, undervisning, innovasjon og formidling. Bærekraftsarenaene skal styrke kompetanseutvikling og tverrfaglighet i NMBUs fagmiljøer og har en varighet på fire år. De seks arenaene er ambisiøse og kan knyttes direkte opp mot universitetets bidrag for å nå de globale bærekraftsmålene.

- **Planetens tålegrenser**  
Arenaen utvikler en tverrfaglig forståelse av naturens tålegrenser og tålegrensenes praktiske betydning som gir et solid grunnlag for å fremme bærekraft i vitenskap, politikk og utdanning.
- **Grønne og smarte byer (GreenSmart)**  
Arenaen utvikler og koordinerer aktiviteter og prosjekter som setter søkelys på bærekraftig urban utvikling. Arenaen sikter inn på overlappet mellom sosial, økonomisk og miljømessig bærekraft og utforsker mulighetene for grønne og smarte byer.
- **Mot bærekraftige byer og lokalsamfunn (TOWARDS)**  
Arenaen fremmer tverrfaglig samlæring om transformasjoner mot bærekraftig utvikling i byer og lokalsamfunn.
- **Framtidsrettede løsninger på plastproblematikken (SmartPlast)**  
Arenaen utvikler enzymteknologi for nedbrytning av plast til gjenbrukbare byggesteiner og nye biologisk nedbrytbare plasttyper basert på biomasse.
- **Smart landbruk og grønn innovasjon (SmartFarming)**  
Arenaen jobber med å gjøre norsk landbruk både mer bærekraftig og konkurransedyktig gjennom videreutvikling og styrking av den vitenskapelige kompetansen innen blant annet robotikk, droner og presisjonslandbruk.
- **Bærekraftige matsystemer**  
Arenaen jobber med å bygge et dynamisk, tverrfaglig miljø som støtter innovasjon innen matsystemtenkning på tvers av skalaer som strekker seg fra mikronivå (f.eks. mikrober) til makronivå (for eksempel transnasjonale matsystemer).

Bærekraftsarenaene gjennomførte et stort spenn av ulike formidlingsaktiviteter i 2023. For eksempel utviklet og testet SmartPlast et opplegg for barne- og ungdomsskoler for å undervise om plastproblematikk. GreenSmart, TOWARDS og Bærekraftige matsystemer samarbeidet om en Pecha Kucha-kveld ved Vitenparken på Campus Ås. Arenaen for Bærekraftige matsystemer arrangerte et frokostseminar om matsikkerhet og tilgang til mat der utviklingsministeren deltok i paneldebatten.

Arenaene arbeidet aktivt med å styrke forskningssamarbeidet, for eksempel gjennom etablering av felles forskningsprosjekter, såkornstøtte til nye forskningsaktiviteter og utvikling av søknader om eksterntfinansiering med interne og eksterne samarbeidspartnere. Smart Farming bidro med grunnlagsinvesteringer til at NMBU er relevant innen teknologisk utvikling, for eksempel med roboter, droner, etablering av pilotarealer og digitalt styrings- og planleggingssystem.

Arenaene jobber på ulike måter med å innlemme problemstillinger knyttet til bærekraft inn i utdanningene, og i nye etter- og videreutdanningstilbud. Det legges vekt på studentaktiv læring og problembasert undervisning og det utvikles digitale læringsverktøy. Studenter med ulik faglig bakgrunn settes sammen i tverrfaglige team for å skape både læring og studentinnovasjon. To av arenaene er involvert i våre nye masterprogram Urbant Landbruk og Bærekraftige matsystemer. To av bærekraftarenaene, Smart farming og Bærekraftige matsystemer, har fått eksterne midler og er i gang med utvikling av tilbud innen etter- og videreutdanning innen *smart dyrking og bærekraftige matsystemer*.

I bærekraftsarenaen TOWARDS (knyttet til SITRAP) inngår satsningen Tverrfaglige masterprosjekt (TfMP).



Fra debattarrangementet "Debatter på tvers", en debattserie hvor dagsaktuelle temaer blir debattert og belyst fra ulike faglige vinklinger. Fra venstre; ordstyrer Gaute Einevoll, professor Trine Hvoslef- Eide, seniorforsker Ingrid Olesen og professor emeritus Odd- Arne Olsen.

Foto; Tommy Normann

### Tverrfaglig masterprosjekt

Tverrfaglig masterprosjekt er et tilbud som alle studentene kan søke seg inn på når de skal arbeide med sin avsluttende masteroppgave. Gjennom et læringsfelleskap med studenter og veiledere fra ulike studieprogram får studentene utforske et felles aktuelt tema eller case knyttet til bærekraftig utvikling. I oppstartsåret 2023, var prosjektet [Oslofjorden - død eller levende](#) utgangspunktet for syv av masteroppgavene.

Det er også et mål i arbeidet med Tverrfaglig masterprosjekt å undersøke om denne tilnærmingen kan forbedre studentenes tverrfaglige nysgjerrighet og hjelpe dem til å bli trygge i sine egne metoder og disiplinære kunnskap i møte med andre profesjoners teoretiske og metodiske profiler. Gjennom samarbeid på tvers av fagdisipliner og med reelle samfunnsutfordringer, gis studentene mer bærekraftige holdninger, kunnskap og forslag til løsninger. SITRAP ønsker å finne ut hvordan dette fellesskapet påvirker studentens aktive læring og veilederens engasjement, og hvordan studentene presterer resultater gjennom grupper.

Studentene som deltok i 2023 ble spurt om hvilke erfaringer de sitter igjen med etter å ha jobbet i læringsfelleskap med andre studenter og veiledere, og her er noen av svarene:

- *Jeg har fått en større forståelse av at man må jobbe sammen for å få til bærekraftige løsninger*
- *Kjempegod trening i å øve seg på å snakke om faget sitt. Vanligvis snakker man jo bare med de man studerer sammen med eller forelesere og da er man jo i sin egen boble og alle synes det samme er veldig viktig. Det er også bra og bli utfordret på meningene sine og høre andre synspunkter på det samme temaet fra andre perspektiv.*

- *Det har vært veldig nyttig, har lært mye. Tror jeg har lært bort noe til de andre studentene med mitt prosjekt.*
- *Jeg tror ikke masteroppgaven hadde blitt like bra uten TfMP, heller ikke opplevelsen av å jobbe med masteroppgaven*
- *Jeg fikk større forståelse og bevissthet for flere problemstillinger rundt Oslofjorden*
- *Det hadde vært mulig å ha mer sammenflettede oppgaver. Kunne vært en rød tråd. Hadde vært spennende å se sammenhenger.*

TfMP videreføres i 2024 og erfaringene fra oppstartsåret tas med i arbeidet bl.a. med å utforske tverrfagligheten enda mer bl.a. gjennom felles caseområder i Oslofjorden og hvor man gjennom tverrfaglige team kan få økt forståelse for kompleksiteten i utfordringer og i mulige løsninger.

### **Bærekraftshub - er en møteplass på tvers for fakulteter og fagområder**

NMBUs bærekraftshub ble opprettet i januar 2023 for å være en samlingsplass for studenter og ansatte på tvers av fagområder og enheter for bærekraftsrelaterte aktiviteter. Gjennom året har huben hatt faste arrangementer som vaffelmandager og torsdagsseminarer, i tillegg til en studentdrevet bærekraftsfestival, internasjonale seminarer, koordineringsmøter for bærekraftsarenaene, samlinger for studentorganisasjoner, og utallige uformelle møter om interne og eksterne initiativer.

Vi har lagt til rette for mer samhandling mellom ulike bærekraftsinitiativer på tvers av campus, både innen undervisning, forskning, drift og studentaktiviteter. Huben huser i dag både ansatte tilknyttet bærekraftsarenaene, rådgivere og prosjektledere for NMBUs andre bærekraftssatsinger, samt gjesteforelesere, Ph.d.-kandidater og studenter som jobber med bærekraftsspørsmål.

### **Samfunnsoppdrag bærekraftig fôr**

Samfunnsoppdraget for bærekraftig fôr ble lansert med den nye langtidsplanen for høyere utdanning og forskning. Her har NMBU en naturlig rolle. Ved mange av NMBUs fakulteter finnes fagmiljøer med spisskompetanse av nytte for samfunnsoppdraget. NMBUs innsats her vil også bidra til utviklingsavtalens ambisjon om økt innovasjon innen bioproduksjon, og økt forskningsomfang på akvakultur og akvamedisin.

I mai 2023 arrangerte NMBU i samarbeid med SINTEF en nasjonal konferanse om bærekraftig fôr, for å bidra til å kickstarte samfunnsoppdraget i langtidsplanen for forskning og høyere utdanning. Over 300 aktører innen industri, akademia og myndigheter var samlet fysisk og digitalt. Statssekretær fra Nærings- og fiskeridepartementet presenterte regjeringens ambisjoner på vegne av bransjen og Forskningsrådet orienterte om hvordan prosessen er rigget fra statlig hold. NMBU, SINTEF, NIBIO, Nofima, Veterinærinstituttet og Havforskningsinstituttet bidro med innblikk i forskningsstatus på området.

Leder for NMBUs Senter for forskningsdrevet innovasjon, Foods of Norway, var del av ekspertgruppen som har bidratt til forslag til mål og delmål for samfunnsoppdraget for bærekraftig fôr, som ble overlevert til departementene i november 2023.

### **Innovasjon og entreprenørskap**

I 2023 var NMBUs innsats for å utvikle innovasjons- og nyskappingsområdet fokusert på studentinnovasjon og oppstart av BIT Innovasjonssenter i Ås.

NMBU og Ås kommune har inngått en avtale om å etablere et Innovasjonssenter. TTO og inkubator ved Campus Ås; Ard Innovation og Aggrator, er partnere og Ås videregående skole og Vitenparken er på vei inn som partnere. I tillegg er flere oppstartsbedrifter leietakere ved senteret. Senteret er gitt navnet BIT Innovasjonssenter (BIT: bærekraft, innovasjon og talentutvikling) og ble offisielt åpnet i oktober 2023.

NMBU videreutviklet i 2023 også økosystemet for studentinnovasjon. Alle studenter ved NMBU skal ha tilgang til studentinnovasjonsaktiviteter og organisasjoner og fakultetenes handlingsplaner viser at det er store ambisjoner om å styrke studenters og ansattes kompetanse innen innovasjon og entreprenørskap i årene fremover.

I 2023 ble et nytt initiativ etablert; [StartUpSmia](#). StartUpSmia har etablert en veiledningstjeneste (student-student) og utvikler et såkornfond for studentideer. De samarbeider med de eksisterende studentinnovasjonslabene EikLab og UrbanLab, Cre8 Konferansen, BIT Innovasjonssenter, Entreprenørskap og innovasjons-masteren ved NMBU Handelshøyskolen, Ard Innovation og Aggrator. NMBU og samarbeidspartner Høyskolen i Østfold, ble høsten 2023 tildelt midler fra Innovasjon Norges entreprenørskapsprogram til videreutvikling og aktiviteter i StartUpSmia.

#### **Innovasjonsprosjekt Antifent:**

Prosjektet AntiFENT handler om å bekjempe overdoser med det syntetiske opioidet fentanyl, som utgjør en alvorlig trussel imot folkehelsen over hele verden. Fentanyl har blitt erklært som det dødeligste legemiddelet i USA, der fentanyloverdose i dag er den vanligste årsaken til dødsfall blant unge voksne. Dødsraten er tett knyttet til spesifikke kliniske manifestasjoner, særlig alvorlige pusteproblemer som ikke oppheves fullstendig med eksisterende antidoter.

AntiFENT-prosjektet arbeider målrettet med å introdusere en ny motgift for å reversere symptomene ved fentanyloverdose og dermed redusere dødeligheten. Prosjektet drives i regi av forskergruppen for anestesi og smertelindring ved NMBU. Prosjektet er et samarbeidsprosjekt med Ard Innovation med delfinansiering fra Forskningsrådets kommersialiseringsprogram.

#### **Fleksible utdanningstilbud og etter- og videreutdanning**

Livslang læring er ett av fire innsatsområder i NMBUs strategi. I 2023 ble det igangsatt et arbeid for å konkretisere hva livslang læring-begrepet innebærer i en NMBU-kontekst. Alle fakultetene har en ambisjon om å øke etter- og videreutdanningsaktiviteten. Det er igangsatt et kartleggingsarbeid med sikte på å velge ut noen sentrale satsningsområder som kan bidra til at NMBU oppnår sine strategiske ambisjoner.

Etter- og videreutdanning (EVU) er et viktig bindeledd mellom NMBUs fagmiljøer og arbeidslivet, og er med på å sikre at vår fagkompetanse bidrar til en bærekraftig utvikling. Flere fagmiljøer har startet utvikling av større, fleksible videreutdanningsprogrammer. Likevel gjør knapphet på faglige ressurser og usikkerhet rundt ny egenbetalingsforskrift og finansiering av EVU-virksomhet arbeidet utfordrende.

I 2023 har Senter for etter- og videreutdanning (SEVU), i samarbeid med flere fagmiljøer, søkt og fått eksterne tilskudd til utvikling og pilotering av nye EVU-tilbud. Slike tilskudd letter arbeidet med nyutvikling. Tilbudene har bærekraftfokus og utvikles i samarbeid med relevante arbeidslivsaktører.

Noen eksempler: 1) Videreutdanningsprogram i sirkulærøkonomi i samarbeid med Norsk senter for sirkulærøkonomi, Avfall Norge og Norsus. Programmet involverer tre fakulteter. 2)

Videreutdanningsprogram i sirkulær og klimavennlig bruk av tre for industri- og byggenæringen i samarbeid med bl.a. WoodWorks! Cluster, Norwegian Wood Cluster og Moelven Industrier.

NMBU har hatt fokus på å tilby fleksible og desentraliserte kompetansehevingstilbud som skal bidra til en bærekraftig samfunnsutvikling. Handelshøyskolen NMBU har åpnet flere ordinære, nettbaserte emner for eksterne deltakere. I tillegg har de videreutviklet en nettbasert årsenhet i bærekraftig økonomi og ledelse. I 2023 ble studiet for første gang tilbudt via Samordnet opptak og fikk nesten 1000 førsteprioritetssøkere og ble dermed et av de 10 mest populære studiene i Norge. Det er også gjennomført desentraliserte kurs i bærekraftig besøksforvaltning i Vestland fylke, kurs i bærekraftsrapportering i Nordland, og kurs i grønn innovasjon i Finnmark.

Enkeltemner og nettbaserte studier er populære. I enkeltemneopptaket har det blitt tatt opp 400 studenter til emner med fysisk undervisning og 200 til nettbaserte emner høsten 2023. Dette kommer i tillegg til de 743 som pr 15. september har møtt på den nettbaserte årsenheten i bærekraftig økonomi og ledelse, som startet høsten 2023. Det innebærer at ca. en tredjedel av studentene som blir tatt opp høsten 2023 går på nettstudier eller er enkeltemnestudier.

## Kompetanse og karriereutvikling

### **Karriereutvikling**

NMBU har siden 2016 et eget talentutviklingsprogram, med hensikt å gi yngre talentfulle forskere muligheter til å utvikle seg og stille sterkere i konkurransen om eksterntfinansiering. Særlig fokus har vært på finansieringsordningene FRIPRO, ERC og MSCA. Talentutviklingsprogrammet ble avsluttet i juni 2023 og tilbakemeldinger fra deltakerne tyder at det har stor nytteverdi. Talentene har høy suksessrate hos Forskningsrådet, de er aktive EU-søkere og flere er nå blant NMBUs mest anerkjente forskere. I 2023 fikk to av deltakere i talentprogrammet ERC Consolidator Grant.

NMBU og livsvitenskapsklyngen The Life Science Cluster (TLSC), gjennomførte i 2023 for andre gang en karrieredag for ph.d.-kandidater og postdoktorer ved NMBU, med presentasjoner fra ulike aktører og nettverksbygging. NMBU samarbeider også med UiO om nettverksarrangementet Young Talent, i forbindelse med den årlige Norway Life Science Conference. Young Talents er rettet mot karrieremuligheter utenfor akademia, med ph.d.-kandidater, masterstudenter og postdoktorer som målgruppe. Arrangementet har hatt økende deltakelse fra NMBU de senere årene.

### **Kompetanseutvikling/tilbud til undervisere**

NMBUs ambisjoner for utvikling av utdanningen krever økt satsing på pedagogisk utviklingstilbud for underviserne. Læringssenteret som ble opprettet i 2016 har vært et kompetanseutviklingstilbud under Satsningen for fremragende forskning, utdanning og innovasjon (FFU-FFUI) (2016-23). Senteret har fram til nå, stor sett gitt tilbud til enkeltundervisere som har hatt ønske om støtte til å videreutvikle sin undervisning.

Gjeldende strategi med klare forventninger til hvilken kompetanse studentene skal tilegne seg i sine studier, forsterker behovet for å kunne tilby underviserne relevante kompetanseutviklingstilbud. I 2023 ble det gjennomført en bred prosess der blant annet alle fakultetene har vært involvert for å utrede rammer, innhold og definere kompetansebehovene som følger av den nye strategien.

Læringssenteret er besluttet videreført og fokuset dreies fra å gi individuelle kompetanseutviklingstilbud, til å gi kompetansetiltak for grupper av undervisere ut fra deres behov.



For å sikre en høy grad av faglighet og nærhet til praksis skal kompetansetiltakene utvikles og gjennomføres i tett samarbeid med NMBUs fagmiljøer. NMBUs meritterte undervisere har vært involvert i arbeidet med å utviklingen og vil også vært viktige bidragsytere i arbeidet med kompetanse arbeidet framover.

### **Meritterte undervisere**

Ordningsen med meritterte undervisere ble innført fra 2020 og det har vært gjennomført to runder med søknader. 10 av de 13 meritterte underviserne er knyttet til NMBU nå. Det ble nedsatt en evalueringsgruppe i 2023, som har evaluert ordningen og kommet med anbefalinger for meritteringsordningen på NMBU framover. NMBU ønsker å se nærmere på ordningens plass og funksjon i en helhetlig satsing på utdanningskvalitet sett i lys av de krav som gjelder for pedagogisk basiskompetanse, opprykk, undervisningspriser m.m. samt de rammer som er rundt utlysning, søkning og bedømming.

Etter planen vil det bli utlyst en ny søknadsrunde i 2024.

## Samarbeid ved NMBU og Campus Ås

### Ph.d.-kandidater fra tverrfaglige miljøer

Mange av NMBUs fagmiljøer bruker en tverrfaglig tilnærming i sin forskningsaktivitet. Både i NMBUs

strategi og fakultetenes strategiske handlingsplaner er tverrfaglig samarbeid et ambisjonsområde som prioriteres og mange ph.d.-kandidater gjør sitt doktorgradsarbeid i tverrfaglige miljøer. For å stimulere ytterligere til tverrfaglig samarbeid tildelte både Fakultet for miljøvitenskap og naturforvaltning og Veterinærhøgskolen i 2023 deler av sine rekrutteringsstillinger til internt utlyste ph.d. stillinger med tverrfaglig samarbeid som et vurderingskriterium eller krav, internt på fakultetet eller gjennom samarbeid med andre fakulteter.

### Green data lab

Green data lab ble etablert i 2022 som en hub på Campus Ås for å styrke samarbeidet om bruk av dataanalyse for å løse sentrale bærekraftsutfordringer. I 2023 organiserte Green Data Lab en stor internasjonal konferanse der et bredt spektrum av aktører fra industri og akademia bidro.

Gjennom "The European Green Deal" har EU-landene satt seg som mål å redusere utslipp av drivhusgasser med 55 % innen 2030. Denne ambisjonen vil påvirke kommende utlysninger av forskningsfinansiering både i EU og Norge, og grønn omstilling vil være en retningsgivende faktor i forskning i årene framover. EU har også lansert en visjon om tiåret vi nå er inne i som et digitalt tiår. Vi står midt i en digital transformasjon som vil ha stor innvirkning på alle forskningsområder. For å lykkes med visjonene må det grønne skiftet være digitalt – grønn omstilling og digital transformasjon må gå hånd i hånd.

I dette grønne, digitale landskapet har forskningsmiljøene ved Campus Ås en unik forutsetning for å posisjonere seg, både nasjonalt og internasjonalt. Styrken til dataanalyseforskningen ved Campus Ås ligger i dyp domenekunnskap innen for eksempel dyrehelse, matkvalitet, matsikkerhet, miljø, klima, bioproduksjon og mer, samtidig som vi utvikler analyseverktøy tilpasset data fra disse områdene.

Flere miljøer ved NMBU har et langt og godt samarbeid med næringsorganisasjoner som sitter på betydelige databaser knyttet til for eksempel mat- og bioproduksjon. Dette har dannet grunnlaget for bærekraftig utvikling. NMBU genererer mye data gjennom vår forskning. En utfordring er at dataene ofte er fragmenterte, ustrukturerte og utilgjengelige. En annen utfordring er at forskningsmiljøene innen dataanalyse ved Campus Ås er spredt og mangler en felles arena for samarbeid. Data og økt samarbeid vil styrke mulighetene for å bidra til å løse en rekke bærekraftsutfordringer og Green Data Lab vil bidra til å utvikle synergier mellom forskningsmiljøene på Campus Ås.

## Akvakultur og akvamedisin

Sterke forskningsmiljøer med lang tradisjon innen akvakultur og akvamedisin fra Veterinærhøgskolen og Fakultet for biovitenskap er nå samlet ved NMBU. Dette gjenspeiles i utviklingsavtalens uttrykte ambisjon om å øke forskningsomfanget innen akvakultur og akvamedisin.

Begge fakultetene prioriterte akvakulturområdet i 2023. Veterinærhøgskolen valgte i 2023 at akvakultur skulle være i fokus i den nasjonale fagevalueringen av biovitenskap, for å så aktivt kunne følge opp resultatene fra evalueringen. Videre er Blue Revolution Centre, eid av Sintef Ocean, Mowi og NMBU, tildelt konsesjoner til å drive forskning på oppdrett av laks under særlig røffe forhold. Selskapet startet sin aktivitet i 2023 og Veterinærhøgskolen representerer NMBU i samarbeidet. Med et ønske om å samle fagmiljøer og skape synergier, og å utnytte gode arealer på en effektiv måte, ble det i 2023 besluttet å se på en mulig samlokalisering av deler av Fakultet for biovitenskap og Veterinærhøgskolen i den nye Veterinærbygningen. Med en samlokalisering kan NMBU stimulere til tettere samarbeid mellom fagmiljøene.



På fiskelaboratoriet får studenter lære om fisk, anatomi, akvakultur og disseksjon.  
Foto: Håkon Sparre

## **Regionalt samarbeid**

NMBU skal bidra til en bærekraftig samfunnsutvikling og verdiskaping gjennom samhandling med offentlig sektor og næringslivet. NMBU har i 2023 intensivert samarbeidet med kommuner og kommuneklynger i regionen - Follo-rådet, Mosseregionen næringsutvikling, og Indre Østfold regionråd. I tillegg har NMBU inngått en samarbeidsavtale med Ås kommune som knytter seg nært til BIT innovasjonssenter som vil være et nav i NMBUs samarbeid med regionale aktører. NMBU har lenge samarbeidet med kommuner i regionen, også på utdanningsområdet knyttet til blant annet masteroppgaver, og har nylig skrevet under en avtale med Fredrikstad og Sarpsborg kommuner. Denne avtalen vil også gi muligheter for arbeidslivspraksis. I bærekraftsarenaen ToWards er Lillestrøm kommune en sentral samarbeidspartner.

Som del av livsvitenskapssamarbeidet mellom NMBU og Universitetet i Oslo ble NMBU i 2023 inkludert som formell medarrangør av livsvitenskapskonferansen "Norway Life Science Conference", som arrangeres i Oslo årlig. For konferansen 13.-14. februar 2024, deltar NMBU i styringsgruppe og programkomité, i tillegg til å være medansvarlig for arrangementet "Young Talents – career opportunities beyond academia" (omtalt under karriereutvikling).

Gjennom ordningen *Partnerskap i utdanningen* er samarbeidet med Akershus fylkeskommune forlenget til høsten 2025 og midlene som er tildelt brukes til å utvikle et gjensidig forpliktende samarbeid mellom de videregående skolene i Frogn, Hvam, Ski og Ås og lærerutdanningene ved NMBU. Det er blant annet etablert FoU-prosjekter tilpasset hver av universitetsskolene med forskerteam på lærerutdanningene som utvikler internasjonalisering, sosial bærekraft, ny struktur for lektorprogrammets praksis og ekskursjonsbasert undervisning. Det er under utvikling et tettere samarbeid om undervisning gjennom elevbesøk spesielt tilpasset vg2- og vg3-læreplanene. Målet er at elevene får erfare mer faglig spisskompetanse og avansert teknologisk utstyr. Ordningen skal gi økt studentrekruttering til lektorutdanning og realfagene og økt lærelyst innen realfagene.

## **Internasjonalt forsknings- og utdanningsamarbeid**

I januar 2023 fikk NMBU observatørmedlemsskap i ELLS, Euro League for Life Sciences. Eventuell overgang til fullt medlemskap skjer etter maksimum tre år. Medlemskapet i ELLS er strategisk viktig for NMBU og vi har i mange år hatt samarbeid med alle de deltagende universitetene gjennom studentutveksling og forskningssamarbeid. Nettverket gir oss mulighet til å knytte enda tettere kontakt med andre europeiske toppuniversiteter innen fag som naturforvaltning, landbruk, skogbruk, matvitenskap, miljøvitenskap og rural utvikling.

Som en del av medlemskapet i ELLS er det søkt om status som European University. Søknaden er levert av en allianse på ni europeiske universiteter inklusiv NMBU, SLU og Wageningen. Det skal etableres 60 European Universities gjennom EUs European University Initiative. Ambisjonen er å skape dyptgripende, omfattende og innovative samarbeid. Disse alliansene får støtte av Erasmus+ og er ett av EUs flaggskip for å fremme europeisk samarbeid innen høyere utdanning og forskning. De europeiske universitetene skal utvikle felles langtidstrategier som styrker koblinger mellom høyere utdanning, forskning, innovasjon og det øvrige samfunnet. Fremover vil det komme EU calls som er direkte rettet mot disse EUI-alliansene. NMBUs allianse, EULS2, har søkt om ca. 18 mill. EUR for en fireårsperiode med mulighet for forlengelse for ytterligere fire år.

EULS2 har som mål å være den ledende akademiske aktøren som bidrar til den europeiske og globale overgangen mot bærekraftige agri-food-systemer. Fokuset på agri-food-systemer innebærer en helhetlig tilnærming for å fremme: i. omfattende matsikkerhet, ii. miljømessig bærekraft og iii. dynamiske, motstandsdyktige og inkluderende utviklingsøkonomier og -samfunn. NMBU er sammen med SLU leder for en av de tre faglige arbeidspakkene, nemlig Challenge-driven teaching and learning. NMBU skal sammen med de andre partneruniversitetene blant annet jobbe med nøkkelkompetanser for change-makers, inklusiv utvikling av den pedagogiske kompetansen hos underviserne. Alliansen får svar på søknaden sommeren 2024.

NMBU har mer enn 100 internasjonale samarbeidsavtaler med finansiering fra Forskningsrådet, EU, Norad/Utenriksdepartementet (inkludert via Norges ambassader) eller Direktoratet for internasjonalisering og kvalitetsutvikling i høyere utdanning (DIKU). I tillegg finnes andre avtaler, for eksempel med University of Minnesota og Universitetet i Oslo under den såkalte NOCC-avtalen, og med University of California-Berkeley (gjennom Peder Sather konsortiet). NOCC ordningen er forlenget ut 2025. I 2023 fikk fire nye transatlantiske samarbeidsprosjekter tildelt midler under NOCC og NMBU deltar i ett av dem.

NMBU koordinerte fire prosjekter gjennom ordningen Internasjonale partnerskap for fremragende utdanning, forskning og innovasjon (INTPART). Som del av INTPART samarbeider også NMBU med Høgskolen på Vestlandet, Nord universitet, Stellenbosch og Pretoria University om studentutveksling innen entreprenørskap. NMBU koordinerte videre to prosjekter gjennom ordningen UTFORSK, og 5 prosjekter gjennom NORPART - Partnerskapsprogram for globalt akademisk samarbeid. NMBU koordinerer også syv prosjekter under Norges program for kapasitetsutvikling innen høyere utdanning og forskning (NORHED-II 2021-2026). *NMBU er medlem i UArctic og North2North der både studenter og ansatte har fått stipend til ut- og innveksling også i 2023.*

I 2023 begynte også en ny femårig institusjonell samarbeidsperiode med to universiteter i Etiopia (Mekelle og Hawassa), som er finansiert gjennom den norske ambassaden i Etiopia. Fem doktorgradsstudenter fra de to universitetene tar sin doktorgrad ved NMBU. NMBU og Norad inngår en ny fireårig rammeavtale fra 2024 som gjør NMBUs fagkompetanse tilgjengelig for Norad i forbindelse med oppdrag, evalueringer og andre aktiviteter. NMBU har også vært medlem av det internasjonale nettverket Scholars at Risk (SAR) siden 2011 og i 2023 tok NMBU for andre gang imot en SAR, denne gangen fra Etiopia.

NMBU har observatørstatus ved FNs klima- og biodiversitets konvensjonene (UNFCCC og CBD). I 2023 deltok flere forskere og en student fra NMBU på klimakonferansen i Dubai, fysisk eller digitalt.

### **Internasjonalisering av utdanningen og inn- og utveksling**

Verdens miljøutfordringer må løses i et globalt fellesskap og NMBU har fortsatt høye ambisjoner om å være en internasjonal campus med høy studentmobilitet, internasjonaliserte studieprogram og deltakelse i en rekke internasjonale samarbeidspartnere og i programmer i Erasmus+ og Horisont Europa. Internasjonalisering er ikke eksplisitt omtalt som en ambisjon i strategien, men er en viktig

forutsetning for at våre kandidater skal kunne bidra med løsninger på de globale miljø- og samfunnsutfordringene.

Det arbeides godt med å øke andelen studenter som reiser ut på utveksling og det er det siste året inngått en rekke nye samarbeidsavtaler med relevante utenlandske institusjoner om utveksling. Avtaler som ikke lenger er relevante er avsluttet. Flere fakultet melder om at de arbeider med eksempelplaner i studieprogrammene for å synliggjøre og legge til rette for utvekslingsopphold.

265 av våre studenter dro på utvekslingsopphold i 2023. 113 av de utreisende dro på Erasmus+, 6 dro på Erasmus+ praksis og 82 studenter dro på bilaterale avtaler. De fleste av disse dro til USA og Australia og 15 studenter dro til Zambia VET via NORPART. 32 studenter reiste til universiteter vi ikke har avtaler med. Vi mottok 224 innvekslingsstudenter, hvorav 199 på Erasmus+ avtaler. De øvrige kom fra EURASIA, EEA, INTPART, Nordplus og NORHED.

## Infrastruktur

NMBU jobbet i 2023 med å implementere et core facility management system (bookingsystem) for forskningsinfrastruktur ved NMBU. To piloter er nå i implementering, og kunnskap og erfaring fra pilotene skal overføres til de andre leiestedene. Parallelt jobbes det med å utvikle leiestedsmodeller på alle leiesteder. Det pågår også en prosess for å få lagt inn laboratorieutstyr inn i et utstysregister – LANDAX.

En arbeidsgruppe for sambruk og felles kultur, samt leiestedsforum, har jevnlig møtepunkter for å avklare utfordringer og fastsette prinsipper for en sømløs felles utnyttelse av forskningsinfrastruktur.

Det er også etablert en koordineringsgruppe som skal sikre koordinert progresjon av de ulike delprosessene som inngår i å få etablert og tatt i bruk leiestedsmodellen på alle våre leiesteder i 2024.

NMBU koordinerer én nasjonal forskningsinfrastrukturplattform, Nasjonalt matpilotanlegg, på campus Ås, og er partner i tre andre nasjonale plattformer; Network of Advanced Proteomics Infrastructure (NAPI), BioMedData - an infrastructure for data sharing and management og Norwegian Biorefinery Laboratory (NorBioLab). NMBUs fagmiljøer sendte fem koordinatorsøknader og var partner på 13 søknader til Forskningsrådets INFRASTRUKTUR-utlysning 2023. Dette er en økning fra tidligere år.

### **Senter for klimaregulert planteforskning**

Senter for klimaregulert planteforskning (SKP) er et nasjonalt senter som leverer tjenester i klimaregulerte anlegg og på friland. SKP er et felles infrastructuresenter for NMBU og Norsk institutt for bioøkonomi (NIBIO), eid av NMBU, men med felles driftsstyre. NIBIO benyttet ca. 40 % av tjenestene senteret leverer. I 2023 benyttet fakultetene BIOVIT, MINA, LANDSAM, REALTEK og VET SKP. Bruken av frilandsforsøk har i 2023 vært økende.

SKP har i 2023 hatt høyt fokus på kontinuerlig forbedring av forskningsinfrastruktur og tjenester, men også gjort et betydelig løft blant annet med økt grad av digitalisering på friland og i klimaregulerte anlegg i henhold til plan og strategi. Dette inkluderer presisjonsverktøy og klimakontrollsystem. SKP har også oppgradert grunnleggende anlegg, maskiner og redskap i henhold til handlingsplan, årsplan og investeringsplan, med formål å gi økt kvalitet i forskning og undervisning.



Deltagelse i eksterne, men også interne forskningsprosjekter som Smart Farming bidrar til utvikling og modernisering.

Vekstsesongen 2023 på friland og feltforsøk var utfordrende med forsommertørke påfulgt av en regnfull sommer og høst. Det har vært krevende både for SKP og samarbeidende fakulteter og institutter. Forsommertørken stilte store krav til NMBUs vanningsanlegg og -utstyr, samt ansatte som sikret gjennomføring. Innhøsting ble tilsvarende krevende da det kun var korte perioder mellom regnbygene til høsting. Siste års gjennomførte investeringer hatt gitt tydelig bedre kapasitet og leveringsevne i inneværende sesong.

### **Senter for husdyrforsøk**

Senter for husdyrforsøk (SHF) driver forskning på husdyrproduksjon og veterinærmedisin hos storfe, gris, sau, geit og fjørfe i moderne fasiliteter på internasjonalt høyt nivå. Senteret er en del av NMBU og betjener campus Ås inkludert husdyrfag- og veterinærmiljøene, Veterinærinstituttet og andre forskningsinstitusjoner.

SHF økte i 2023 sine aktiviteter innenfor strategiske områder; husdyrproduksjon, veterinærmedisin og jordbruksforvaltning. Alle husdyrslag og utearealer ble intensivt brukt til undervisning og forskning, men også til kurs og demonstrasjonssenter. Det var betydelig økt aktivitet ved SHF knyttet til utdanningsvirksomheten ved Veterinærhøgskolen. SHF sine forsøkslokaler ble godkjent av Mattilsynet for fire nye år, og ble inspisert som en del av Veterinærhøgskolens fornyelse av akkrediteringen fra European Association of Establishments for Veterinary Education.

SHF bidra i 2023 i flere sentrale satsinger ved NMBU, som bærekraftsarena 'Smartfarming' og seminarer relatert til samfunnsoppdrag på bærekraftig for. Flere nye EU forsøk startet ved senteret både på storfe og gris. SHF mottok også flere besøk fra eksterne delegasjoner. Senteret var i 2023 aktive for å profilere senterets aktiviteter og tjenester blant annet på seminarer og konferanser som Fjørfedagene, Småfedagene og Storfekonferansen, og på andre kommunikasjonskanaler og sosiale medier.

Senterets jordbruksavdeling har som hovedoppgave å forvalte NMBUs landbruksarealer og legge til rette for husdyrproduksjon relatert forskning. Også for SHF ga landbruksåret 2023 store utfordringer. Sen vår, forsommertørke og ugunstige forhold mot slutten av sommeren ga redusert produksjon av blant annet korn.

## Resultatrapportering på sektormålene og utviklingsavtalen

For 2023 gjelder følgende overordnede og langsiktige sektormål for universiteter og høyskoler:

1. Høy kvalitet i utdanning og forskning
2. Bærekraftig samfunnsutvikling, velferd og innovasjon
3. God tilgang til utdanning, forskning og kompetanse i hele landet

Målene og styringsparameterne i utviklingsavtalene beskriver den enkelte institusjonens strategiske prioriteringer for å bidra til at de nasjonale sektormålene og prioriteringene i langtidsplanen nås. Utviklingsavtalen er et verktøy i styringsdialogen, og skal bidra til å utvikle institusjonene og sektoren.

### Utviklingsavtalen

Status på de to målene og ni styringsparameterne i Utviklingsavtalen med Kunnskapsdepartementet beskrives i det påfølgende. Aktiviteten er beskrevet over, og NMBU vurderer at det arbeides godt ved fakultetene både med forskning, utdanning, innovasjon og formidling.

#### **Mål 1: Være en fremragende samfunnsaktør og ressurs for bærekraft ved å videreutvikle bærekraftuniversitetet**

NMBU har som ambisjon å være en ledende samfunnsaktør og en ressurs for bærekraftig utvikling. NMBU vil videreutvikle rollen som bærekraftsuniversitetet, med de standarder og krav det innebærer. I perioden vil NMBU følge opp langtidsplanen for forskning og høyere utdanning og forsterke satsningen innenfor bærekraft. NMBU vil bidra til å sikre framtidens livsgrunnlag gjennom fremragende forskning, utdanning, formidling og innovasjon. NMBU vil arbeide for å bli en foregangsinstusjon med hensyn på å ytterligere gjøre driften bærekraftig og sirkulær. NMBU ønsker å modernisere infrastrukturen tilstrekkelig til å vesentlig bidra inn mot det grønne skiftet.

Styringsparameter	Vurdering og status fra NMBU
Alle NMBUs studenter skal etter endt studieløp kjenne bærekraftsutfordringene knyttet til eget fagfelt, og ha kompetanse til å kunne bidra til løsningene.	Det er i det overordnede kvalitetsarbeidet lagt vekt på dette. NMBU er godt i rute på dette området.
I økende grad tilby etter- og videreutdanning for å bidra til kompetanseheving i samfunnet, spesielt knyttet til bærekraft.	2023 – kartleggingsarbeid for å velge ut noen sentrale satsningsområder. NMBU har fått eksterne tilskudd til videreutdanning i samarbeid med relevante arbeidslivsaktører. Den nettbaserte årsenheten i bærekraftig økonomi og ledelse er svært attraktivt med 745 studenter. NMBU er godt i gang på dette, og vil arbeide videre med å øke tilbudet.

Invitere til samarbeid med regionale, nasjonale og internasjonale aktører og sette kvalitet og bærekraft i høysetet.	NMBU har mye samarbeid med aktører internasjonalt, nasjonalt og regionalt. Nevner her samarbeid internasjonalt blant annet gjennom ELLS. Fortsetter godt samarbeid med sentrale universiteter i Afrika. Vi har godt samarbeid om forskning med mange ulike prosjektpartnere i universiteter, og næringsliv i forskningsprosjekter. Regionalt har vi godt samarbeid med kommuner og fylkeskommune.
Utvikling mot mer bærekraftig drift	Viser også til omtale under «oppfølging av FNs bærekraftsmål» NMBU har en egen klimarapport som ikke er ferdig ennå. For 2022 viser tall på klimaavtrykk: Totalt utslipp: 33 937 tonn CO2

### Helhetlig vurdering:

NMBU vurderer at vi er godt i rute i forhold til mål 1. Det arbeides systematisk med å utvikle studietilbudene for å bidra til kompetanseheving. Det arbeides kontinuerlig med å implementere bærekraft fullt ut i hele virksomheten.

### Mål 2: Forsterke tverrfaglighet og samarbeid på campus Ås for å løse komplekse samfunnsutfordringer

NMBU vil videreutvikle Campus Ås, og utnytte mulighetene de nye veterinærbygningene gir gjennom økt tverrfaglig samarbeid innen utdanning, forskning, innovasjon, formidling og administrasjon. Dette tverrfaglige samarbeidet dekker flere av de tematiske satsningene i LTP; Hav og kyst, Helse, Klima, Miljø og energi, Muliggjørende og industrielle teknologier og Samfunnssikkerhet og beredskap. NMBU skal da ha kommet langt i å realisere gevinster av samlokaliseringsskjemaet på Campus Ås.

Styringsparameter	Vurdering og status fra NMBU
Øke antallet uteksaminerte ph.d.-kandidater fra tverrfaglige miljøer.	Det er etablert ordninger på fakulteter om at tverrfaglig samarbeid prioriteres ved tildeling av nye stipendiater, og mange ph.d.-kandidater gjør sitt doktorgradsarbeid i tverrfaglige miljøer.
Øke deltakelsen i nasjonale og internasjonale forskningssamarbeidsprosjekter med andre forskningsinstitusjoner, industri og næring.	NMBU har stadig veldig god uttelling på søknader i Forskningsrådet, NMBU har fått nye ERC-grants, og koordinerer sine to første MSCA-DN
Øke forskningsomfanget innen akvakultur og akvamedisin.	Det arbeides med å se på samlokalisering av deler av fakultet for biovitenskap og Veterinærhøgskolen for å samle fagmiljøer og skape synergier.

	Akvakultur er i fokus i den nasjonale fagevalueringen av biovitenskap.
Øke omfanget av innovasjon på områdene bioproduksjon og veterinærmedisin.	NMBU åpnet BIT Innovasjonssenter mai 2023. Det er arbeidet med samfunnsoppdraget «Bærekraftig fôr» som vil øke omfanget av innovasjon.
Arbeide for felles utnyttelse av nåværende og ny forskningsinfrastruktur på Campus Ås.	Senter for klimaregulert planteforskning og Senter for husdyrforsøk er forskningsinfrastruktur som benyttes av flere institusjoner på Campus Ås. Det arbeides med å utnytte hele forskningsinfrastrukturen, blant annet gjennom utvikling av effektive IT-system.

**Helhetlig vurdering:**

NMBU vurderer at forskningssamarbeidet er svært godt. Vi opprettholder den gode tildelingen gjennom nasjonale og internasjonale kilder. NMBU ser også en økt faglig synergi mellom Veterinærhøgskolen og andre fakulteter.

## Rapportering på midler over andre budsjettkapitler

NMBU fikk tildelt 500.000 kroner over Kap. 275 post 21 «utvikling og drift av partnerskap i lærerutdanningen». Arbeidet med utvikling og drift av partnerskap i lærerutdanningen er omtalt sammen med en nærmere omtale av regionalt samarbeid tidligere i årsrapporten. Gjennom ordningen *Partnerskap i utdanningen* (Kap. 275 post 21), er samarbeidet med Akershus fylkeskommune forlenget til høsten 2025 og midlene som er tildelt brukes til å utvikle et gjensidig forpliktende samarbeid mellom Frogn, Hvam, Ski og Ås videregående skoler. og lærerutdanningene ved NMBU. Det er blant annet etablert FoU-prosjekter tilpasset hver av universitetsskolene med forskerteam på lærerutdanningene som utvikler internasjonalisering, sosial bærekraft, utvikling av ny struktur for lektorprogrammets praksis og ekskursjonsbasert undervisning.

## Styring og kontroll i virksomheten

### Del 1: Rapportering om styring og kontroll

Prosesen for risikovurdering og risikostyring er revidert og styrket ved årsskiftet 2023-2024. Det arbeides med å etablere et helhetlig risikoregister knyttet opp mot gjennomføringsevnen på NMBUs strategi, tildelingsbrevet og utviklingsavtalen med KD. Det knyttes risikoeiere til hver risiko, og i arbeidet med årsplaner og budsjett vil risikoregisteret bli jevnlig revidert. Dette vil danne et bedre styringsgrunnlag og vil gi et mer systematisk arbeid med risikovurdering og -håndtering. I 2023 har ledergruppene samlet vurdert hvilke risikofaktorer som er størst. Universitetsstyret har i årsplanen for 2024 tatt utgangspunkt i risikomatriksen i kapittelet «Vurdering av fremtidsutsikter».

### Internrevisjon

NMBU har avtale med KPMG om levering av internrevisjonsoppgaver. Universitetsstyret gir etter forslag fra revisor oppdrag om hvilke områder som skal revideres. Forslagene til revisjonstema bestemmes ut fra en risikoworkshop med ledelsen, og KPMGs egne undersøkelser i interne og eksterne kilder – for å finne områder med mest risiko.

I 2023 ble det gjennomført to revisjoner:

*Integrering av bærekraft i virksomheten*; Formålet med revisjonen var å foreta en vurdering av hvordan bærekraft er integrert i drift og virksomhetsstyringen. Den samlede vurderingen er at NMBU har en sterk og tydelig bærekraftsprofil som vises i utdanning, forskning og drift. Integrering av bærekraft i virksomhetsstyringen er et område som det jobbes med. Blant annet er det tatt inn flere delmål og tiltak i fakultetenes og NMBUs felles strategiske handlingsplan for 2023-2025 knyttet til bærekraft. NMBU følger opp anbefalingene fra internrevisjonen.

*Strategisk kompetanseutvikling og rekruttering*; Formålet med revisjonen er å vurdere hvordan NMBU driver strategisk kompetanseutvikling og rekruttering. Revisjonen sees opp mot et internt kompetanseutviklingsprosjekt. Revisjonsrapporten forventes i løpet av våren 2024.

I tillegg ble rapport om *Digitalisering av utdanning* ferdig i februar 2023. Hovedanbefalingene i denne revisjonen blir fulgt opp. Det er blant annet å tydeliggjøre ansvar for koordinering av strategiarbeid med digitalisering, at digitalisering av utdanningen bør integreres i virksomhetsstyringen. I tillegg var anbefalingen at NMBU bør tydeliggjøre hva begrepet digitalisering av utdanning innebærer for universitetet.

Vurdering av opplegget for styring og kontroll:

NMBU har stor oppmerksomhet på å etablere systemer og å gjennomføre nødvendige aktiviteter slik at kravene til styring og kontroll oppfylles. Den overordnede vurdering er at NMBU har god styring og kontroll på virksomheten og at lover og regler overholdes.

De senere år har det vært arbeidet systematisk med å forbedre virksomhetsstyringen ved universitetet. Vi har i denne forbindelse utviklet systemet INNSIKT, som gir styrings- og ledelsesinformasjon til alle nivåer i organisasjonen. INNSIKT støtter funksjoner som planlegging, innsikt, analyse og styring, og er et viktig verktøy i arbeidet med å sikre og forbedre styring og kontroll i hele virksomheten.

Vi vurderer at resultat- og regnskapsinformasjonen som NMBU leverer er relevant og pålitelig. Dette understrekes av at også Riksrevisjonen siden fusjonen i 2014 ikke har hatt vesentlige merknader. NMBU har systemer for å melde inn ulike typer avvik, og har fått en egen kanal på nettsiden «Si ifra» der alle avvik meldes inn. Vi mener at vi klarer å følge opp det som blir meldt inn og ansatte har blitt mer bevisste på å melde inn avvik.

### **Riksrevisjonen**

Riksrevisjonen har ikke hatt vesentlige merknader til NMBU siden fusjonen og etableringen av NMBU i 2014.

## Del 2: Rapportering på andre forutsetninger og krav

Fellesføringer i tildelingsbrevet:

### Lærlinger og studenter

NMBU har i 2023 hatt 13 lærlinger i fagene: service/kontor, gartner (nytt), anleggsgartner, it-utvikler, hestefag, agronom, industrifag, maler og overflateteknikk (nytt), rørlegger og elektriker. Våren 2023 fullførte tre lærlinger fagbrevet, mens tre lærlinger avsluttet sin lærekontrakt før fullført fagbrev. NMBU har hatt en elev fra vg-2 i praksis i industrifaget. Høsten 2023 startet det opp seks nye lærlinger ved universitetet. NMBU er tilknyttet opplæringskontorene OK stat, Naturbruk, Rørlegger og Nelfo. Det er etablert et samarbeide med helsestasjonen i Ås og sparebank 1 som blant annet bidrar inn på temasamlinger med lærlingene.

NMBU har kapasitet til å ta imot noen flere lærlinger, men søknaden er lav innen flere fagområder, og ikke alle plasser har blitt besatt i 2023.



Studenter som kaster snø på hverandre i parken på campus Ås.  
Foto: Tonje Halvorsen Walde

### Redusere konsulentbruken

NMBU har brukt 27.982.360 kroner på innleie av kompetanse og tjenester i kontogruppen 670-639 som det er pålagt å gjøre rede for. En vesentlig del av dette er NMBUs andel av sektorens kostnader til utvikling av saksbehandlings- og arkivsystemet *UH-sak* og prosjektledelse for å forberede for mottak og implementering.

NMBU har hatt en nedgang på 16,8 mill, 37,6 % fra fjoråret. En større andel av nedgangen skriver seg fra drift og vedlikehold av eiendom hvor det i 2022 var store kostnader knyttet til reklamasjonsaker og ferdigstillelse av Veterinærbygget.



Tabell 2;

Konto	Beskrivelse	Beløp 2023	Beløp 2022
<b>6700</b>	<b>Konsulenttenester innen økonomi og revisjon</b>	<b>2 778 570</b>	<b>5 331 148</b>
6701	Konsulenttenester innen juss - juridisk bistand	2 130 130	2 621 170
6710	Konsulenttenester til utvikling av programvare og IKT-løsninger	10 990 657	11 630 751
6720	Konsulenttenester til organisasjonsutvikling mv.	836 598	2 959 836
6721	Konsulenttenester til rekruttering mv.	516 250	746 986
6722	Konsulenttenester til kommunikasjonsrådgivning, design mv.	1 765 363	3 659 474
6730	Andre konsulenttenester	8 638 954	17 599 698
6731	Produksjonstjenester kommunikasjon, foto, video, tekst, infografikk o.l.	325 838	315 639
		<b>27 982 360</b>	<b>44 864 703</b>

Summen på konsulentbruk i 2023 utgjør 1,7 % av totale lønnskostnader ved NMBU.

NMBU benytter seg av egen kompetanse i stor grad. Men det vil alltid være behov for spesialkompetanse hvor det ikke er hensiktsmessig eller mulig å ha denne kompetansen selv. Det vil også være behov for å leie inn tjenester i forbindelse med større utviklingsarbeid, for eksempel innføring av leiestedsmodellen eller ved lengre fravær av egne ressurser.

Det er vedlagt en mer detaljert redegjørelse av konsulentbruken. Vår bruk av kommunikasjonstjenester er ført på konto 6722 og 6731. Konto 6722 er redegjort for i egen del av tabellen, mens konto 6731 inngår i annen bruk av konsulenttenester. Det er mange mindre innkjøp, men produksjon av podcast, bilder og tekster til formidlingsartikler utgjør hoveddelen av kostnaden.

### **Virksomheter skal vurdere mulighetene for desentralisert arbeid og legge til rette for dette der det er formålstjenlig**

NMBU er et universitet hvor mye av virksomheten, enten det er undervisning eller forskning foregår på campus. Mange av disse aktivitetene er knyttet opp mot infrastruktur brukt i både undervisning og forskning. Sammenhengen mellom undervisning og forskning er essensiell for vår virksomhet og er tett integrert med driften av universitetet og campus. Det innebærer blant annet at mange støttestillinger innen tekniske fag og administrasjon er knyttet sammen med disse aktivitetene. Selv om mye undervisning etter hvert digitaliseres, og det utvikles digitale studier som kan tilbys over hele landet, er vår hovedaktivitet bundet opp til campus. NMBU vurderer at slik må det være for å sikre både høy kvalitet og effektivt ressursbruk.

Det betyr igjen at det som hovedregel er krevende å etablere arbeidsplasser utenfor campus, og samtidig sikre at den type fjernarbeid er godt integrert i driften av universitetet, og har den høye kvaliteten vi etterstreber. Arbeidsgiver legger til rette for at ansatte som kan arbeide digitalt kan gjøre det, hvis arbeidsoppgaven tillater det. I tillegg til Campus Ås har NMBU en del av Veterinærhøgskolen lokalisert i Sandnes.

### **Sikkerhet og beredskap**

#### Verdivurderinger

NMBU forvalter mange typer informasjonsverdier. I 2022 reviderte NMBU sin behandlingsprotokoll for personopplysninger, og i 2023 ble det startet flere prosjekt hvor målet var å få oversikt over deler av den totale informasjonsverdiporteføljen. Et viktig element i dette arbeidet har vært å kartlegge skygge-IT (IT-tjenester og –system som er tatt i bruk av ansatte eller studenter uten at de er vurdert og godkjent i henhold til etablerte krav knyttet til personvern og informasjonssikkerhet) og revidere

systemoversikten. På bakgrunn av risikovurderingen innenfor eksportkontroll og utilsiktet kunnskapsoverføring har universitet nedsatt en prosjektgruppe som jobber med å få på plass nye interne retningslinjer på området. Det jobbes også med verdikartlegging innen områder som er omfattet av eksportkontrollforskriften. NMBU har god dialog med andre institusjoner i sektoren, UD, KD og PST i dette arbeidet.

I tillegg til dette arbeidet er det etablert et prosjekt som har kartlagt NMBUs lab-utstyr (CFMS/PPMS bookingløsning for forskningsinfrastruktur). Disse prosjektene er alle viktige i det overordnede arbeidet med å kartlegge NMBUs informasjonsverdier.

Per i dag har vi imidlertid ikke en helhetlig oversikt. Arbeidet med å etablere dette er utsatt fordi man i 2023 og 2024 har prioritert å utbedre mangler som kom frem etter arbeidet med behandlingsprotokollen og kartlegging av verdier omfattet av eksportkontrollforskriften. Arbeidet med å etablere en helhetlig oversikt over NMBUs informasjonsverdier kan tidligst gjennomføres i 2025.

Når det gjelder verdikartlegging utover informasjonsverdier, så er dette arbeide igangsatt ute ved enhetene. Dette arbeidet forventes ferdig innen utgangen av 2024.

### Risikovurderinger

NMBU har igangsatt et arbeid med helhetlig risikovurdering med utgangspunkt i DSB sin veileder, arbeidet vil fortsette i 2024. Risikovurderingen omfatter flere områder, blant annet digitale hendelser, kriminalitet og tilsiktede handlinger, brann, ekstremvær, sykdommer, akutt forurensning, migrasjon og forsyningsvikt for å nevne noe.

NMBU har gjennomført overordnede risikovurderinger for de områdene som vurderes som de høyeste risikoområdene, nemlig personvern, digitale angrep, eksportkontroll/utilsiktet kunnskapsoverføring og pågående livstruende vold (PLIVO). Risikovurderingene ble sist revidert i 2022/2023 og det er planlagt at de skal revideres i løpet av 2024/2025. Tiltak følges opp via egne handlingsplaner. På bakgrunn av funn i den overordnede risikovurderingen av informasjonssikkerhet og personvern ser vi at en av de største risikoene er manglende kompetanse og sikkerhetsbevissthet blant ansatte. Manglende kompetanse og bevissthet knyttet til informasjonssikkerhet og personvern gir en betydelig økt risiko for alvorlige sikkerhetshendelser. Uønskede sikkerhetshendelser skyldes ofte manglende sikkerhetsbevissthet og kompetanse. NMBU har derfor et stort fokus på opplæring og kompetanseheving.

### Krise- og beredskapsøvelser

Det avholdes jevnlig krise- og beredskapsøvelser ved NMBU, både ved fakultetene og i universitetsadministrasjonen. Det ble i løpet av 2023 gjennomført flere krise- og beredskapsøvelser av ulik karakter, blant annet basert på hendelser med pågående livstruende vold og tap av strøm og vann.

Høsten 2023 gjennomførte NMBU en samvirkeøvelse med Ås kommune. Hovedformålet med øvelsen var å sikre felles god forståelse av hverandres virksomhet, beredskapsorganisasjon og samhandlingsmuligheter, samt legge grunnlag for forutsigbarhet og trygghet for nødvendige tiltak

ved krisehåndtering. Kunnskapsdepartementet deltok med en observatør på denne øvelsen. NMBU og Ås kommune har en egen samarbeidsavtale for kriseberedskap.

Det har i 2023 vært gjennomført flere kurs i sikkerhet og konflikthåndtering. Kursene fortsetter i 2024 og er åpne for alle ansatte. Den primære målgruppen er alle som jobber i førstelinjeposisjoner, som resepsjon, studieveiledere, og lignende.

Det er planlagt at NMBUs digitale hendelseshåndteringsteam (CSIRT) skal delta på øvelse Morris i 2024, som de også gjorde i 2022. Øvelse Morris er en digital sektorøvelse, hvor scenarioet utspiller seg i en virtuell verden.

CSIRT-leder har i 2023 gjennomført Blue Team level 1 trening inkludert sertifisering, som dekker grunnleggende sikkerhet, phishing-analyse, trusleletterretning, digital etterforskning og SIEM-hendelsesrespons.

Hvert kvartal gjennomfører det digitale hendelseshåndteringsteamet en «tabletop»-øvelse, inkludert gjennomgang av internrutinene som skal iverksettes for å begrense et ransomwareangrep. Det er også utarbeidet tiltakskort knyttet til enkelte hendelser, som for eksempel Ransomware.

NMBU har en gjenopprettingsplan (kontinuitetsplan) for de mest prioriterte systemer og tjenester. Planen inneholder blant annet oversikt over hvilke tjenester som er prioritert, dokumentasjon på hvordan man gjenoppretter viktige komponenter i infrastrukturen, samt back-up-rutiner. NMBU er kunde av Cybersikkerhetscenteret i SIKT (EduCSC), samt Nasjonal sikkerhetsmyndighet (NSM) gjennom tjenestene VDI og AllvisNOR, og vil via disse aktørene motta støtte ved større Cyberhendelser. NMBU har i møte med NSM og EduCSC kartlagt deres tjenester og kapasitet til å yte bistand ved større cyberhendelser

NMBU har tatt med seg de viktigste læringspunktene fra øvelsene som er de områdene hvor vi anser å ha mest å hente på å videreutvikle og øve mer: Situasjonsforståelse/vurdering, ledelse, ansvar- og rolle-avklaring, krisekommunikasjon, samordning og koordinering. Læringspunktene blir fulgt opp, blant annet gjennom forbedring av beredskapsplaner med tilhørende tiltakskort. Og gjennom evaluering med etterfølgende opplæring ute hos enhetene, samt nye øvelser hvor de nevnte læringspunkter er inkludert.

### Styringssystem

NMBU har over lengre tid jobbet med tiltak som ligger i NSMs grunnprinsipper for IKT-sikkerhet. Dette er et sett med prinsipper og tiltak som har som mål å beskytte informasjonssystemer mot uautorisert tilgang, skade eller misbruk. NMBU har gjennomført kartlegging (samsvarsanalyse) av status ved NMBU for å identifisere behov og gjennomføring av anbefalte IT-sikkerhetstiltak.

Grunnlagsdokument for sikkerhet ved NMBU (GDS) er det overordnede styrende dokumentet for forebyggende sikkerhetsarbeid og beredskapshåndtering ved universitetet, og beskriver hvordan NMBU har fordelt ansvar og myndighet med tilhørende aktiviteter. Grunnlagsdokumentet med underliggende dokumenter utgjør NMBUs samlede planverk for sikkerhetsarbeidet. For å sikre kontinuerlig forbedring, gjennomføres det årlige interne revisjoner av grunnlagsdokumentet og de underliggende dokumenter. Ledelsessystem for informasjonssikkerhet (LSIS) er operativt og revideres jevnlig. Ledelsessystemet består av styrende, utførende og kontrollerende dokumenter. LSIS er til en viss grad koblet opp mot GDS. NMBU vil i 2024 vurdere hvordan LSIS ytterligere kan integreres med GDS.

Grunnlagsdokumentet og sikkerhetsarbeidet for øvrig er også forankret i virksomhetsstyringen. Dette skjer ved at fysisk sikkerhet, informasjonssikkerhet, IT-sikkerhet og personvern er del av den årlige risikovurderingen på virksomhetsnivå. Risikovurderingen er en integrert del av NMBUs virksomhetsstyringsprosess, og er en sentral del av grunnlaget for planer og prioriteter kommende år. Både rektors og direktørens ledergrupper, samt universitetsstyret, er involvert i dette arbeidet. Og det er et element i ledelsens virksomhetsstyringsprosess igjennom året. I tillegg er det halvårlig gjennomgang av status innen fysisk sikkerhet, informasjonssikkerhet, IT-sikkerhet, personvern og HMS for begge ledergruppene.

### Informasjonssikkerhet og personvern

NMBU jobber systematisk og målrettet innen arbeidet med informasjonssikkerhet/IT-sikkerhet og personvern. NMBU har styrket arbeidet med informasjonssikkerhet og personvern i 2023, både i form av en ny stilling og økt fremdrift i arbeidet. Vi har fokus på stadig forbedring av sikkerhetskultur, og det jobbes kontinuerlig med opplæring og kompetanseheving, inklusive et eget opplegg gjennomført i nasjonal sikkerhetsmåned (oktober) rettet mot alle ansatte.

Det er gjennomført et omfattende arbeid med kartlegging av behandlinger av personopplysninger hos alle avdelinger og fakulteter, slik at NMBUs behandlingsprotokoll er fullverdig. Det jobbes nå med å utbedre mangler og avvik avdekt i kartleggingen. I dette arbeidet gjennomføres det også en kartlegging av skygge-IT og oppdatering av systemoversikten (oversikt over IT-tjenester og IT-system) ved NMBU.

Direktoratet for høyere utdanning og kompetanse gjennomfører årlig kartlegging av arbeidet med informasjonssikkerhet og personvern i UH-sektoren. NMBU fikk i sin tilbakemelding for 2022 beskjed om at det ikke var behov for å gjøre større endringer innen informasjonssikkerhet og personvern. Direktoratet sin hovedanbefaling var at NMBU viderefører og forsterker den pågående innsatsen.

I 2021 initierte universitetsstyret en internrevisjon av informasjonssikkerheten ved NMBU (utført av KPMG). Rapporten ble sendt til NMBU januar 2022. Sikkerhetsteamet ved NMBU har utarbeidet en komplett oversikt over samtlige tiltak med status og beskrivelser. Flere tiltak er gjennomført og flere er planlagt. I januar 2024 har KPMG kontrollert status på tiltak fra 2022-rapporten på bestilling av styret, og dette arbeidet følges opp videre.

Det er brukt betydelige ressurser i form av personellinnsats og tid på å heve sikkerhetskompentansen og forbedre sikkerhetskulturen ved NMBU. Arbeidet er kontinuerlig og omfatter flere ulike tiltak som nano-kurs, fysiske stands, foredrag fra eksterne og interne, aktiv og forbedret bruk av intranett, herunder lettere tilgjengelige sikkerhetssider, sikkerhetsteamet ved beredskapsleder på egen rundreise til alle fakulteter, mm.

Det er gjennomført en omfattende kartlegging av NMBUs IT-sikkerhetskultur. Kartleggingen inkluderte individuelle ledersamtaler med 18 av universitetets ledere for å avdekke den enkeltes leders oppfatning av NMBUs sikkerhetsfokus og i hvilken grad ledelsen samlet har fokus på dette området. I tillegg ble en digital spørreundersøkelse sendt ut til samtlige ansatte (1106 respondenter) for å avdekke holdninger og kunnskap relatert til IT-sikkerhet. Samlet har dette gitt oss status for sikkerhet innen kultur, holdninger, kompetanse og ledelse. Overordnede funn ble presentert for NMBUs ledergruppe, og tiltak følges systematisk opp.

Kartleggingen har vist hva NMBU må fokusere på videre, og hvilke tiltak NMBU må iverksette slik som å etablere nye sikringstiltak, nye opplæringstiltak og videreutvikle gode rutiner og veiledere.

Det ble gjennomført helt konkrete tiltak og forbedringer på bakgrunn av kartleggingen. Et av tiltakene som ble gjennomført var opplæring i form av sikkerhetsrunder ved hver enhetsledelse hos samtlige enheter ved Beredskapsleder, IT-direktør, Sikkerhetsleder (fysisk sikkerhet) og CISO. Tema for møtene var flere, men fellesnevner var fysisk og digital sikkerhet og beredskap, og personvern. Deltakerne fikk informasjon om det digitale trusselbildet, leders ansvar, viktigheten av å melde avvik, informasjonssikkerhet, personvern, eksportkontroll og beredskap for å nevne noe. Det er i 2023 utarbeidet nye intranettsider for sikkerhet og personvern.

Tidligere år har det vært en del underreportering av sikkerhetsbrudd og avvik ved NMBU. Tilbakemeldinger vi mottok i ledersamtalene og den digitale spørreundersøkelsen fra kartleggingen av IT-sikkerhetskultur, var at mange syntes det var utfordrende å finne frem til hvor forskjellige typer avvik skulle meldes. Av denne grunn ble det i 2023 gjennomført et omfattende arbeid med å forbedre og promotere løsning for innmelding av avvik. Dette arbeidet har resultert i at det i 2023 ble meldt inn vesentlige flere avvik knyttet til informasjonssikkerhet og personvern enn i 2022 (9 stk. i 2022 kontra 39 stk. i 2023). Som et ledd i å forenkle prosessen med å rapportere avvik ved NMBU ble det også opprettet en landingsside, hvor alle innmeldingsskjema for avvik er samlet på et sted (IT-/informasjonssikkerhet og personvern, HMS, kritikkverdige forhold, seksuell trakassering, mobbing og konflikt og forhold knyttet til fysisk sikkerhet). Siden rommer også kontaktopplysninger til sikkerhetsvakt på campus.

Ledelsessystem for informasjonssikkerhet (LSIS) er en del av styringsdokumentet for sikkerhet. LSIS omhandler både informasjonssikkerhet/IT-sikkerhet og personvern. NMBUs ledelsessystem består av tre deler; styrende, gjennomførende og kontrollerende dokumenter. Arbeidet med å forbedre ledelsessystemet er kontinuerlig. Det pågår et arbeid for å gjøre vesentlige deler av LSIS bedre kjent i organisasjonen, blant annet ved at det vil det være et obligatorisk kurs for ansatte.

### **Lønns- og arbeidsvilkår i offentlige kontrakter**

NMBU vektlegger krav til arbeidsforhold, miljø og samfunnsansvar (felles betegnelse er bærekraft i offentlige anskaffelser) til våre leverandører i våre anskaffelser. Det er utarbeidet en anskaffelsesplan for alle anskaffelser, gjeldende fra vinter 2023/24, som sikrer at vi vurderer og hensyntar de rette elementene i de ulike anskaffelsene våre. Det er også lagt en konkret plan om å sette av ressurser til å følge opp noen av de største og mest risikable kontraktene våre i 2024. På grunn av lengre perioder med reduserte personellressurser ble arbeidet ikke påbegynt i 2023, men det vil i 2024 bli satt av ressurser til å følge opp disse forholdene.

### **Likestilling og mangfold**

Arbeidet med likestilling og mangfold (LIMA) er en del av NMBU sitt strategiske arbeid og i tråd med FN sine bærekraftsmål. NMBU skal ha en organisasjonskultur preget av åpenhet, fellesskap, likestilling og mangfold der alle blir verdsatt og har like muligheter. Universitetet jobber aktivt for å oppnå kjønnsbalanse og mangfold. En ny komité for likestilling og mangfold, ledet av rektor, er etablert. NMBUs handlingsplan for likestilling, mangfold og inkludering 2022-2025 og lovpålagt aktivitets- og redegjørelsesplikt danner fremdeles utgangspunktet for LIMA arbeidet. Basert på erfaringer fra likestillingsprosjektet som ble avsluttet medio 2023, vil NMBU i større grad forsøke å knytte aktiviteter opp mot fakultetenes handlingsplaner. Det er utarbeidet en egen årsrapport for likestilling, mangfold og inkludering for 2023. Rapporten inneholder en oppsummering av årets aktiviteter, samt nøkkeltall for kjønnsdelt statistikk på bl.a. lønn, sykefravær og ufrivillig deltid.



Her fra ansatt- og studentfest, september 2023. Festen ble avholdt på campus, og ble avholdt med faglige og musikalske innslag samt matservering.

Foto: Tommy Normann

### **Avsetninger**

NMBU har de siste årene opplevd store kostnadsøkninger, og sammen med gjennomføring av planlagte investeringer førte dette til at avsetningsnivået ble betydelig redusert i 2022, avsetningsnivået øker noe ved utgangen av 2023. Ubrukte midler overfor Kunnskapsdepartementet er ved utgangen av 2023 økt med 11,0 mill. kroner til 32,2 mill. kroner<sup>1</sup>. De samlede avsetningene utgjør ved utgangen av 2023 3,3 % av årets tildeling.

Avsetninger knyttet til andre forhold enn investeringer utgjør ved utgangen av 2023 knappe 1,7 % av årets tildeling fra Kunnskapsdepartementet og beløper seg til 26,4 mill. kroner. Majoriteten av disse avsetningene knytter seg i all hovedsak til utsatt aktivitet knyttet til ulike forskergrupper og forskerutdanning. I tillegg etablerte styret i 2023 en usikkerhetsavsetning for å kunne håndtere usikkerhet knyttet til kostnadsutviklingen.

Av øvrige avsetninger utgjøre avsetninger til igangsatte investeringer i vitenskapelig utstyr og oppgraderinger og vedlikehold av bygningsmassen. Dette tilsvarer 1,6 % av årets tildeling fra departementet og utgjør til sammen 25,8 mill. kroner<sup>2</sup>.

Selv om avsetningene økte i 2023 vurderes de fortsatt til å ligge på et uhensiktsmessig lavt nivå og NMBUs finansielle handlingsrom vurderes å ikke være bedret gjennom 2023. Avsetningenes størrelse vurderes ikke å ha påvirket NMBUs måloppnåelse i 2023

---

<sup>1</sup> Avsetninger eksklusiv ikke-inntektsførte bevilgninger.

<sup>2</sup> Beløpet inkluderer 20,0 mill. kroner i ikke-inntektsført bevilgning.

## Oppfølging av FNs bærekraftsmål

### Klima og miljø

NMBU arbeider kontinuerlig for å forbedre miljøprestasjonene. Kunnskapen vi utvikler ved NMBU skal brukes til å gjøre universitetet mer bærekraftig og hensynet til bærekraft, natur og klima skal ligge til grunn når avgjørelser blir tatt. NMBU følger opp arbeidet via miljøhandlingsplanen for perioden 2021-2026. Planen har tydelige mål og tiltak om involvering, kommunikasjon, sirkulær økonomi, bygg, klima, energi, miljøvennlig transport og uteareal. NMBU har hatt klimaregnskap i flere år, men i 2023 har universitetet satt i gang et arbeid hvor klimarapporteringen skal bli en del av den ordinære virksomhetsstyringen (Innsikt). Dette vil gi et mye mer detaljert og oppdatert klimaregnskap for avdelinger og fakulteter og gjøre det lettere å sette inn effektive tiltak.

Smart Campus er et stort satsningsområde ved NMBU hvor våre forskningsmiljøer er involvert. Hovedmålsetningen er reduksjon i energiforbruk og klimautslipp gjennom mer effektiv arealbruk. Datafangst, analyse og kunstig intelligens brukes til en mer optimal styring. I den nye Veterinærbygningen har det i 2023 blitt jobbet videre med å automatisere infrastrukturen for å redusere forbruk av vann, fjernvarme, strøm og avløp.

For å sikre mer effektiv bruk av bygget er det i tillegg satt i gang et arbeid for å se på muligheten for at Institutt for husdyr- og akvakulturvitenskap kan flytte inn i bygget. Effektiv bruk av areal og deling, er viktige momenter som jobbes inn i campusutviklingsplanen i revideringsprosessen som pågår.

Den nye Plantefagbygningen ble åpnet i 2023. Dette er et lavenergibygg med tak-konstruksjon i massivt tre. NMBU har fortsatt energidugnaden i 2023 for å få ned klimaavtrykk og energikostnader.

I 2023 har NMBU startet arbeidet med en mobilitetsplan. For å sikre et godt kunnskapsgrunnlag har administrasjonen i samarbeid med flere forskere laget en reisevaneundersøkelse for ansatte og studenter samt skrevet en rapport fra dataene til de ansatte. Studentenes rapport slutføres i 2024. Dette er et viktig grunnlagsmateriale for en mobilitetsplan i 2024 hvor hovedmålet er å arbeide for at ansatte og studenter velger mer miljøvennlige reiser. NMBU fortsetter det gode samarbeidet med Ås kommune på miljøområdet i tillegg til flere felles sykkelarrangementer.

NMBU har i de senere årene prioritert arbeidet med å forbedre resirkulering og gjenbruk. Eiendomsavdelingen har i samarbeid med fakultetene jobbet med å forbedre resirkulering i sosiale soner og fått til bedre gjenbruk av møbler. I samarbeid med interne forskere og SVAS har Eiendomsavdelingen vurdert intern bruk av større biologiske avfallsfraksjoner. I 3 år har NMBU på tvers av fakultet og universitetsadministrasjon jobbet med utearealsprosjektet. Prosjektet har sett på helhetlig utvikling av NMBUs uteareal, bærekraftig drift, bruk og formidling av aktiviteter på utearealene våre. I 2023 har det vært spesielt fokus å synliggjøre miljøvennlige prosjekter på våre uteareal for allmennheten og legge til rette for en læringsarena på ny, stor komposteringsplass. Prosjektet har også startet opp et arbeid for å se på NMBUs bidrag til Oslofjorden.

### Utfyllende kommentarer til rapportering på campusutviklingsplaner og større byggeprosjekter

[NMBU vedtok sin første overordnede campusutviklingsplan i 2018](#). Denne har hatt tydelige føringer og prioriteringer om utviklingen av campus fram mot 2023 og videre mot 2030 og 2040. Prosjektene i den første planperioden er gjennomført. Her er blant annet flere store byggeprosjekter ferdigstilt, noe som har vært viktig for videre bruk av byggene på campus. Arbeidet med revidering av planen begynte våren 2023, og styret skal etter planen vedta revidert campusutviklingsplan i 2024.



Den reviderte campusutviklingsplanen 2024 – 2030 - 2040 skal peke på overordnede prinsipper for videre utvikling av campus, og være styrende for vedlikehold og utvikling i årene fremover. Det samlede arealet på campus skal utnyttes best mulig. Campusutviklingsplanen er et viktig virkemiddel i arbeidet med å gjennomføre ambisjonene i universitetets strategi (2023 – 2030), «Felles innsats for en bærekraftig fremtid». Campusutviklingsplanen skal vise universitetets viktigste prioriteringer i utvikling av campus og eiendomsmassen, både gjennom vedlikehold, rehabilitering og ved nybygg.

Det er også gjort et betydelig arbeid for å spare inn penger på driften av universitetet. De siste årene har strømprisene fått store utslag på NMBUs økonomi, og NMBU er helt avhengig av å kutte betydelig i budsjettene for å kunne opprettholde dagens aktivitetsnivå. I 2023 ble prosjektet *Smart Campus* etablert. I prosjektet er det brukt ressurser på å sette opp utstyr og datainnsamlingspunkter samt en databaseplattform for å kunne hente inn data fra syv bygninger på campus. Fra 2024 vil det være mulig å få fakta om faktisk bruk av disse byggene. Det gjøres for å kartlegge og få bedre oversikt over hvordan byggene faktisk brukes, slik at driften kan effektiviseres videre. Planen er å innlemme resten av byggene våre i ordningen fra 2025. Det er et løpende arbeid for å redusere energikostnader i driften parallelt med datainnsamlingen i Smart Campus. Dette har medført at NMBU i 2023 hadde et mindre forbruk av fjernvarme på ca. 19 %.

Disse dataene vil være med å danne et viktig grunnlag for videre effektivisering av bruken av bygningsmassene på campus Ås. Sammen med organisasjonsendringer, rutineendringer, produksjonsendringer, tydelig ledelse og prioriteringer er målet for dette prosjektet å effektivisere bruken av midler, gjennom å arealeffektivisere og redusere bruken av energi.

#### Større bygge- og rehabiliteringsprosjekter

##### *Oppfølging Veterinærbygningen/Campus Ås- prosjektet*

Det har gjennom 2023 vært fortløpende oppfølging av reklamasjonssaker og ferdigstilling av fase 2-prosjekter er påbegynt. Siste overføring av midler fra Statsbygg ble gjennomført i desember 2023.

##### *Tårnbygningen*

Fasederehabiliteringen av den fredede Tårnbygningen har foregått gjennom hele 2023 og vil ferdigstilles i løpet av 2024.

##### *Aud Max*

NMBU forprosjektet ble igangsatt i 2023 og rådgivere for dette er kontrahert og godt i gang.

#### **Oppfølging av Strategi for digital omstilling**

NMBU innførte våren 2023 IntArk. IntArk er et sektorinitiativ som består av et rammeverk og en teknisk løsning som hjelper ulike systemer med å kommunisere og dele data via integrasjoner. Denne felles tilnærmingen er besluttet at skal benyttes i hele kunnskapssektoren. For NMBU vil denne innføringen medvirke til bærekraftsprinsippet da man kun flytter data når overføring er nødvendig – således forbrukes mindre energi. Vi vil også ha større kontroll på de data som deles fra oss som igjen gir økt informasjonssikkerhet. IntArk er en forutsetning for nye sektorsystemer som UH-SAK og innføringen av sektorens fellesløsning for identitet (IAM). Begge disse prosjektene har høyt fokus hos NMBU i 2024.

I 2023 fullførte NMBU en betydelig oppgradering av nettverksinfrastrukturen på campus, med spesiell vekt på forbedret nettverkssikkerhet. Denne oppdateringen har styrket beskyttelsen av universitetets digitale infrastruktur, og introdusert viktige sikkerhetstiltak for å beskytte data og kommunikasjon mot cybertrusler.

Den nye nettverksinfrastrukturen som nå er på plass, har gitt muligheter til å koble flere dataproduiserende enheter brukt i forskning og undervisning på nett på en sikker måte. I den sammenheng er det utviklet et nytt datalagringsystem som er med på å gi bedre sikring og integritet av våre forskningsdata (RCJob). Det rulles i 2024 ut på all dataproduiserende forskningsinfrastruktur der det meldes behov. Etter pandemien er behovet for fjernstyring av forskningsinfrastruktur økt. IT har derfor i sammenheng med omleggingen av enheter også laget ny fjernstyringsløsning som muliggjør økt tilgang og utnyttelse av NMBUs nettkoblede forskningsinfrastruktur.

## Arbeid med norsk språk

I forbindelse med etatsstyringen 2023 etterspurte KD ytterligere informasjon om språkarbeidet ved NMBU. NMBU oppfyller enda ikke alle kravene i språkloven. Derfor har det de siste årene blitt utarbeidet flere tiltak som skal sette organisasjonen i stand til å følge prinsippene i loven. Alle skjemaer for studenter foreligger på bokmål, nynorsk og engelsk. Alle eksamensoppgaver er på begge målformer, og studentene får tildelt eksamenen på ønsket målform ved forespørsel.

I tillegg har vi jobbet med et hjelpemiddel kalt «Nynorobot» de siste årene. Det er et oversettelsesverktøy som oversetter mellom målformene. Dette verktøyet er klart til utrulling i organisasjonen i løpet av 2024, og vil være med å senke terskelen for å skrive nynorsk ytterligere. Det er også innført nye rutiner på posting på målform på sosiale medier, noe som har ført til at vi har forbedret andelen innlegg postet på begge målformer betraktelig. Vi er enda ikke i mål, men ser at vi gjennom systematisk arbeid kommer nærmere kravene i språkloven. Dette arbeidet tas med inn i 2024, hvor vi vil fortsette å forbedre rutinene.

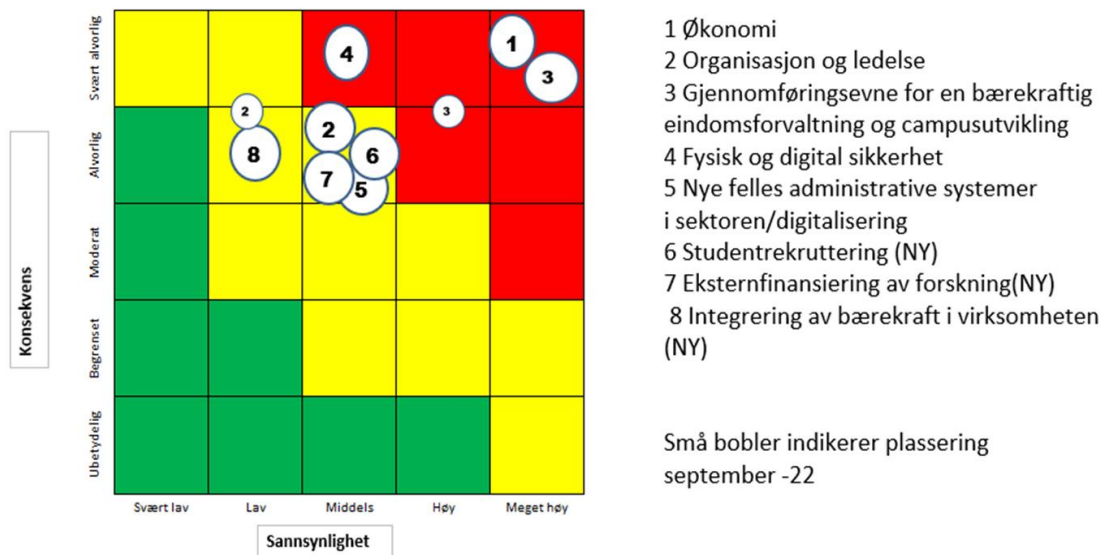
Språkutvalget ved NMBU fungerer som et organ for språkspørsmål, og jobber for å ruste organisasjonen best mulig slik at flest mulig er trygge i kommunikasjonen på begge målformer. Det fungerer også som et organ som adresserer andre spørsmål knyttet til språk. Utvalget har bred representasjon fra hele organisasjonen.

NMBU er en internasjonal institusjon med mange studenter og ansatte som ikke behersker norsk. NMBU jobber derfor med hvordan vi kan legge til rette for å redusere språklige barrierer, slik at også ikke-norsktalende og studenter føler seg inkludert og kan engasjere seg i saker på campus. Blant annet tilbys alle ikke-norsktalende ansatte norskkurs.

## Vurdering av fremtidsutsikter

Omtalen av fremtidsutsikter og planer

NMBU har i årsplanen for 2024 vedtatt november 2023 identifisert følgende risikobilde for 2024:



Universitetsstyret har brukt den overordnede risikovurderingen ved prioriteringen av tiltak. Blant annet har Universitetsstyret gitt oppdrag til internrevisor om å utrede (tekst fra oppdraget): *Administrasjon og drift. Er Administrasjonen organisert på en hensiktsmessig og kostnadseffektiv måte? Revisjonen vil vurdere om administrasjonen kan levere på og støtte oppunder universitetets strategiske områder, hvorvidt det er helhetlig virksomhetsstyring, hvorvidt det er tydelige roller og ansvar, hvorvidt det arbeides faglig og koordinert sammen, og hvorvidt administrasjonen er hensiktsmessig og kostnadseffektivt organisert.*

NMBU arbeider med å tilrettelegge sin interne budsjettfordelingsmodell opp mot de føringer som Kunnskapsdepartementet setter i sin nye finansieringsmodell. Det er satt i gang et internt arbeid med å sikre en god fordeling, og der de riktige strategiske satsninger blir belønnet gjennom incentiver.

Vurderingen av fremtidsutsiktene baserer seg på innsatsområdene i NMBUs strategi, og vi velger å bruke disse innsatsområdene i det etterfølgende.

## Bærekraft – Integrering av bærekraft i virksomheten

NMBUs strategi har tittelen «Felles innsats for en bærekraftig framtid». Videre er mål 1 i utviklingsavtalen med Kunnskapsdepartementet: «NMBU skal være en fremragende samfunnsaktør og ressurs for bærekraft ved å videreutvikle bærekraftsuniversitetet.»

Den interne revisjonsrapporten «Integrering av bærekraft i virksomheten» ble levert i september 2023. Anbefalinger fra rapporten vil følges opp og konkrete tiltak for 2024 vil iverksettes gjennom fakultetenes handlingsplaner. NMBU arbeider med dette gjennom å få klarere beslutningslinjer. I tillegg vil det diskuteres mandat og sammensetning av et rådgivende Bærekraftsutvalg. Bærekraft er også integrert i ambisjoner og tiltak i innsatsområdene under.

### Innsatsområde: Livslang læring

Studieprogramporteføljen er stadig under utvikling. Det vises til omtale tidligere i rapporten om utviklingsarbeidet. Det pågår arbeid med utvikling av flere fleksible utdanningstilbud.

NMBU satser også på rekruttering av studenter. Dette for det er viktig både å kunne rekruttere tilstrekkelig antall studenter samt at disse må være godt kvalifiserte dersom NMBU skal kunne bidra med forventet og etterspurt kompetanse til samfunnet. Det må vurderes om studietilbudene er attraktive nok, og om vi klarer å markedsføre tilbudene godt nok. Spesielt er det utfordrende å rekruttere tilstrekkelig antall til lærerutdanningene.

NMBUs kandidater er etterspurte innen mange ulike områder. Det er blant annet et stort behov for veterinær fagkompetanse rundt i landet. NMBU har de siste årene søkt om midler for å øke antallet studenter i Veterinærutdanningen. I tillegg er det stort behov for våre kandidater innen Jordskiftedomstolen. Det er behov for kompetansen innen planlegging og det å løse komplekse samfunnsutfordringer gjennom den tverrfaglige tilnærming våre kandidater lærer opp i.

### Innsatsområde: Felles forskningsinnsats

NMBU har siden 2016 gjennomført to større satsinger for å styrke NMBU som bærekraftsuniversitet og styrke kvalitet i fagmiljøene og hos ansatte:

NMBU har iverksatt en ny periode for satsingen på *Fremragende forskning, utdanning og innovasjon* (FFUI) for årene 2024-2027. Planen er videreføring av de to satsningene *Talentsatsing* og *Prestisjeprosjekter*, mens *Innovasjon og nyskaping* foreslås som en ny satsning.

NMBU vil prioritere arbeide med å søke nye større sentre. Som omtalt tidligere i årsrapporten er NMBU gode erfaringer med å drifte større forskningssentre som f.eks. Cerad og Foods of Norway. Samtlige fakulteter ved NMBU har ambisjon om å utarbeide planer for å søke større forskningssentre.

NMBU har ambisjon om å samarbeide enda mer med andre universiteter nasjonalt og internasjonalt. Der er vi kommet langt. NMBU vil arbeide med å øke andelen av forskningsmidler fra Forskningsrådet og EU. Vi har også ambisjoner om å øke andelen på ERC. Vi vil utnytte det gode samarbeidet med næringslivet i hele Norge, og øke omfanget av bidrags- oppdragsforskning.

## Innsatsområde Innovasjon og nyskaping

NMBU satser fortsatt på studentinnovasjon i tillegg til den pågående innsatsen for kommersialisering av forskningsresultater gjennom Ard Innovation som er TTO (Technical Transfer Office), og inkubatoren Aggrator. NMBU har sammen med Ås kommune, Ard og Aggrator etablert BIT Innovasjonssenter i Ås sentrum, som man ønsker skal bli en «smeltedigel» for forskningsbasert innovasjon og innovasjonskompetanse. Det ligger et stort potensial for å innhente eksterne midler til både BIT Innovasjonssenter og andre innovasjonsaktiviteter (bla. FORNY-programmet i Forskningsrådet, entreprenørskapskultur i Innovasjon Norge, Akershus fylkeskommune, m.m).

BIT står for Bærekraft, Innovasjon og Talentutvikling.

For å hente disse eksterne midlene kreves det at NMBU stiller med egeninnsats og kompetanse. Det er viktig at NMBU har solid intern innovasjonskompetanse, og at det prioriteres slik at NMBU kan utløse ekstern finansiering for å møte krav og mål om økt innovasjon og nyskaping.

## Innsatsområde Vårt NMBU

Dette innsatsområdet har menneskene, ansatte og studenter, som utgangspunkt. Vi skal utvikle våre ansatte og gi de relevant kompetanse. Blant annet gjennom oppdatert kompetanse innen bærekraft, ved å etablere et eget kursopplegg for alle ansatte.

NMBU har som ambisjon å ha Norges mest fornøyde studenter, og resultatene fra studiebarometeret bekrefter dette. Denne ambisjonen krever et kontinuerlig arbeid.

Ambisjon om at NMBUs ansatte og studenter skal føle tilhørighet og stolthet over NMBU: Ambisjonen er krevende, det arbeides med å videreføre og videreutvikle «Debatter på tvers» og ulike andre fellesarrangement.

NMBU arbeider med en ny intern budsjettmodell. Hensikten er blant annet å vurdere om det er behov for endringer som følge av KD nye finansieringsmodell. Arbeidet skal følge prinsippene om å støtte opp om strategien og KDs sektormål, modellen skal være mest mulig transparent og forutsigbar, og i tillegg støtte opp om omprioritering av ressurser. Den nye modellen forventes å bli benyttet for årsplan og budsjettarbeidet for 2025.

### **Bærekraftig campusutvikling**

NMBU har ansvar for vedlikehold av sin egen bygningsmasse, som et av de selvforvaltende universitetene i Norge. For å sikre gjennomføringsevne for en bærekraftig eiendomsforvaltning og campusutvikling for hele campus Ås og Sandnes blir den reviderte Campusutviklingsplanen svært viktig. Arbeidet med denne prioriteres i 2024. Planen må inneholde prinsipper, rutiner og satsing som gir kostnadseffektiv bruk av bygninger og uteareal både i Ås, inkludert SHF og SKP, og Campus Sandnes, slik at universitetet klarer å utnytte verdiene best mulig til utdanning, forskning og formidling. Det vil være nødvendig å i enda større grad se mer helhetlig på eiendomsforvaltningen ved NMBU.



NMBU har store og varierte eiendommer. Her en flokk sau på beite på campus Sandnes.

Foto: Håkon Sparre

### Effektive administrative tjenester

Effektive administrative prosesser er viktig for at NMBU skal kunne levere på sine kjerneaktiviteter. NMBU følger opp *Strategi for digital omstilling i universitets- og høyskolesektoren*, og NMBU bidrar med medlemmer til digitaliseringsstyre og flere av programstyrene.

Det er krav om at NMBU må delta i enkelte fellessatsinger. Noen av disse satsningene er svært omfattende, og griper inn i kjernevirksomheten. Blant annet må NMBU innføre et nytt system

for saksbehandling og dokumentasjonsforvaltning (UH Sak). Dette systemet skal ha integrering med blant annet Felles studentsystem (FS). UH-sak har forsinkelser, og det er usikkert når NMBU kan ta i bruk systemet. NMBU fortsetter planleggingen av å ta i bruk systemet.

NMBU viderefører satsningen for Tjenesteutvikling, som bidrar til standardisering og forbedring av administrative tjenester, og som er knyttet tett opp mot prosesstankegangen vi innfører ved implementering av UH sak (NMBU sak).

NMBU vurderer det som svært aktuelt at enkelte tverrgående prosjekter som har klare gevinster knyttet til effektivisering og samordning, også bidrar til måloppnåelse mot utviklingsavtalens mål 2 «Forsterke tverrfaglighet og samarbeid på campus Ås for å løse komplekse samfunnsutfordringer». Dette gjelder blant annet leiestedsmodellen; CFMS (Core facility management system).

Det kan også komme flere føringer fra Digitaliseringsstyret i sektoren som vil kunne være bestemmende på dette området.

## Vedtatt budsjett for 2024

<b>(mill. kroner)</b>				
<b>Budsjettenhet</b>	<b>Netto-ramme 2023</b>	<b>Netto-ramme 2024</b>	<b>Endring</b>	<b>%vis endring</b>
Disponible midler*	1 533,4	1 579,8		
Fakulteter	861,7	894,7	33,0	3,8 %
Rektorat	4,9	5,4	0,5	9,5 %
Sentre	56,2	59,3	3,1	5,6 %
Universitetsbiblioteket	35,3	37,3	2,0	5,5 %
Eiendomsavdelingen	-53,1	-56,1	-3,0	-5,7 %
Universitetsadministrasjonen, øvrige avd.	215,1	233,6	18,5	8,6 %
Felles poster	36,6	34,7	-1,9	-5,3 %
Rekrutteringsstillinger	136,1	137,3	1,2	0,9 %
Satsningsmidler	51,2	51,2	0,0	0,0 %
<b>Sum ramme drift</b>	<b>1 344,1</b>	<b>1 397,5</b>	<b>53,4</b>	<b>4,0 %</b>
Internhusleie, fellesarealer	32,5	34,7	2,1	6,6 %
Funksjonell og teknisk oppgradering av bygg	68,1	85,4	17,3	25,4 %
<b>Sum eiendom og investeringer</b>	<b>100,6</b>	<b>120,1</b>	<b>19,4</b>	<b>19,3 %</b>
Rektors reserve	5,1	5,1	0,0	0,0 %
Til uforutsette kostnader	78,9	54,9	-24,0	0,0 %
<b>Sum reserver</b>	<b>84,0</b>	<b>60,0</b>	<b>-24,0</b>	<b>-28,6 %</b>
Ufordelt pt	1,0	0,0	-1,0	0,0 %
<b>Sum særskilte tildelinger</b>	<b>1,0</b>	<b>0,0</b>	<b>-1,0</b>	<b>0,0 %</b>
<b>Samlet disponering av midler</b>	<b>1 529,7</b>	<b>1 577,5</b>	<b>47,8</b>	<b>3,1 %</b>

Tabell 3

Budsjettfordelingen for 2024 er preget av den ganske betydelige realnedgang universitetet fikk i tildeling i 2024 og en fortsatt usikkerhet rundt kostnadsutviklingen på en rekke områder. NMBU har gjort grep for å skape en noe mer forutsigbar situasjon når det gjelder energi, men det råder fortsatt en viss usikkerhet rundt utviklingen også her. Universitetet har valgt å videreføre en usikkerhetsavsetning på nærmere 55 mill. kroner for å ivareta fremtidig usikkerhet knyttet til kostnadsutvikling og fremtidig inntektsmuligheter.

Til tross for en krevende budsjettsituasjon har universitetet klart å videreføre satsningen på mer fremragende forskning, utdanning og innovasjon (FFUI) med nærmere 7,8 mill. kroner. Dette er en satsning som har pågått siden 2016 og som blant annet inneholder talentprogram for utvikling av fremragende forskere og undervisere. I tillegg er det i 2024 satt av nesten 13,2 mill. kroner til andre tiltak for å understøtte strategien.

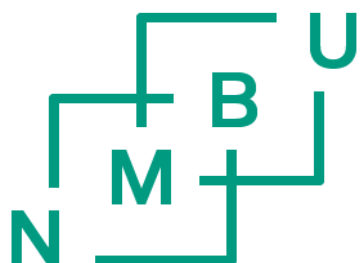
For å sikre både framtidige investeringer i vitenskapelig utstyr og driftsrelatert infrastruktur til forskningssenter og IKT-infrastruktur, har NMBU innarbeidet en egen post på drøyt 9 mill. kroner for å avhjelpe behov på dette området.

Styret ved NMBU vedtok i 2018 en samlet plan for utviklingen av NMBU sin bygningsmasse på campus Ås. Oppfølgingen av planen startet i 2019. Siden 2019 og frem til 2024 har det blitt satt av nesten 500 mill. kroner til oppfølging av planen og gjennomføring av nødvendig vedlikehold og oppgradering av bygningsmassen. Planen var i utgangspunktet å bruke nærmere 600 mill. kroner i den samme perioden, men de siste to årenes energikostnader har medført at universitetet har



måttet omprioritere midlene til inndekning av energikostnader. NMBU er ellers godt i gang med revidering av campusplanen.

Det er en utfordring at det i årene som kommer ikke ventes økninger i tildelinger slik at universitetet må gjøre grep for å redusere kostnadsbasen, samtidig som alternative inntektsmuligheter undersøkes.



Norges miljø- og  
biovitenskapelige  
universitet

---

## Årsregnskap 2023

969 159 570 MVA

## LEDELSESKOMMENTARER

### 1. Bekreftelse på at regnskapet er avlagt i samsvar med bestemmelser om økonomistyring mm.

Årsregnskapet for 2023 gir et dekkende bilde av institusjonens økonomi for 2023. Det er avlagt etter bestemmelser om økonomistyring i staten, gjeldende rundskriv fra Finansdepartementet og utfyllende bestemmelser fra Kunnskapsdepartementet. Regnskapet er avlagt i samsvar med reglene i de statlige regnskapsstandardene som gjelder for NMBU.

### 2. Avvik mellom periodisert budsjett og regnskap, inkludert vurdering av den økonomiske driften

NMBUs styre vedtok høsten 2022 en ny strategi for perioden 2023-2030. Operasjonalisering av strategien har vært et fokusområde i 2023. Samtidig har over 7 000 studenter og rundt 1 800 ansatte vært med på å oppfylle NMBUs mål i 2023. NMBU leverer i stor grad på de mål som vi har satt oss, men sett i lys av den økonomiske situasjon er dette en krevende oppgave.

Kostnadsutviklingen på en rekke områder de senere årene har medført at i store trekk må den økonomiske situasjonen vurderes til å være mindre god. Flere av NMBUs enheter sliter med å skape en sunn økonomisk drift. Situasjonen rundt energikostnader er noe bedret sammenlignet med 2022, men skaper fortsatt utfordringer for universitetet. De siste års utvikling i energimarkedet utgjør fortsatt en stor kostnadsbelastning for vår virksomhet. Sett i forhold til et normalår ligger energikostnadene i 2023 rundt 30 millioner høyere. Samlet sett har utviklingen i energimarkedet de to siste årene medført en samlet merkostnad på rundt 100 mill. kroner som har gått på bekostning av nødvendig investeringer i vedlikehold og oppgradering av bygg og den faglige virksomheten. Dette skaper selvsagt en ekstra belastning på økonomien og organisasjonen.

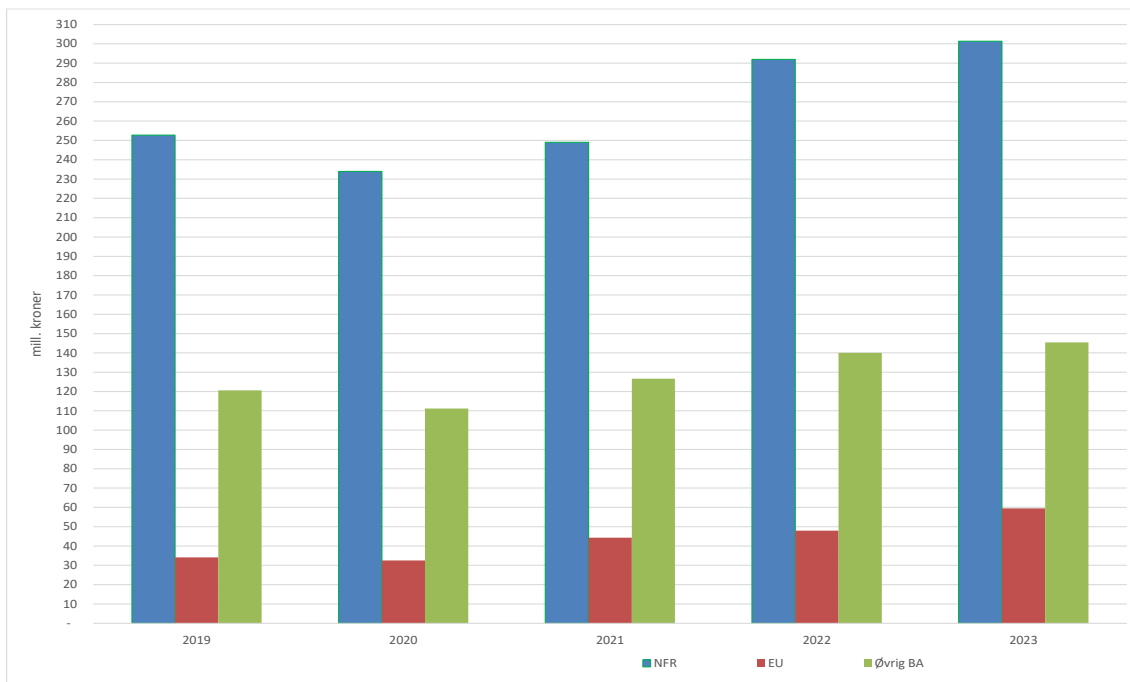
Sett i forhold til utgangen av 2022 har avsatte midler økt noe, men ligger etter vår vurdering under hva som vil være et fornuftig nivå på lengre sikt.

Gjennom flere år har midler fra Norges Forskningsråd (Forskningsrådet) vært en av våre viktigste kilder for finansiering av forskningsaktiviteten og nasjonalt har vi ligget i front når det gjelder inntekter per vitenskapelig ansatte. I 2023 flater den veksten vi har sett de senere år ut og det vil være et krevende arbeid fremover for å opprettholde dette nivået.

### Bidragsfinansiert aktivitet

Omsetningen innenfor bidragsaktiviteten økte i 2023 med 26,3 mill. kroner til 506,3 mill. kroner.

Figur 1 Utvikling i bidragsfinansiert aktivitet 2019-2023



NMBU har de senere årene opplevd en betydelig vekst i bidragsvirksomheten. Veksten ser i 2023 ut til å flate ut. Største bidragsyter er fortsatt Forskningsrådet som er svært viktig finansieringskilde for forskningsaktiviteten ved NMBU. Med tanke på hvor viktig midler fra Forskningsrådet er for finansiering av vår forskning er det essensielt at vi fremover også får godt tilslag på våre søknader til Forskningsrådet. Det er lagt ned et betydelig målrettet arbeid for å øke andelen midler vi får fra EU. I 2023 ser vi at dette bærer frukter da omsetning her øker med mer enn 24 prosent.

### Oppdragsfinansiert aktivitet

Resultatregnskapet avlegges med et overskudd knyttet til oppdragsaktiviteten på 4,0 mill. kroner som tilsvarer en resultatgrad på 5,2 %. Dette er i tråd med resultatmålet på minst 5 %. Omsetningen innenfor oppdragsaktiviteten har dessverre en negativ utvikling i 2023 og går svakt tilbake. Erfaringen tilsier at omsetningen på dette området i stor grad er avhengig av den økonomiske utviklingen på andre områder i samfunnet.

Tabell 1 Utvikling i oppdragsinntekter, resultat og prosjektgjeld

(Beløp i mill kr)	2019	2020	2021	2022	2023
Inntekt fra oppdragsfinansiert aktivitet (OA)	62,7	71,5	62,6	79,0	77,2
Overskudd på oppdragsfinansiert aktivitet	0,7	1,5	2,5	4,3	4,0
Resultatgrad	-1,1 %	1,1 %	2,1 %	5,4 %	5,2 %
Prosjektgjeld ("ordrerreserve")	19,3	12,1	24,0	28,2	22,7

Forskuddsbetalte inntekter (prosjektgjeld) kan ses på som en ordrerreserve inn mot 2024. Denne ordrerreserven på 22,1 mill. kroner tilsvarer nå drøyt tre måneders omsetning innenfor oppdragsfinansierte aktiviteter.

#### *Utvikling i inntekter og kostnader*

Samlede driftsinntekter i resultatregnskapet for 2023 utgjør 2 642,2 mill. kroner. Dette er 214,2 mill. kroner høyere enn i 2022. Største enkeltfaktor i økningen knytter seg til at inntekt fra bevilgninger fra Kunnskapsdepartementet øker med 149,9 mill. kroner. Øvrige del av veksten stammer fra utviklingen i inntekter fra bidragsvirksomheten som øker med 29,4 mill. kroner. Utover dette knytter endring i inntekter seg i stor grad til utviklingen i øvrige driftsinntekter.

Resultatregnskapet for 2023 legges frem med en samlet driftskostnad på 2 626,2 mill. kroner. Dette innebærer en økning på 96,7 mill. kroner i forhold til 2022. Økningen er sammensatt. Av forhold som påvirker NMBUs resultat kan vi trekke frem at netto lønnskostnad øker med 144,8 mill. kroner mens øvrige driftskostnader reduseres med 33,0 mill. kroner. Av de sistnevnte er de største kostnadsposten vedlikehold og drift av eiendom og lokaler som reduseres med 32,5 mill. kroner.

Når det gjelder lønnskostnadene opplever NMBU, som mange andre en lønnsglidning (for NMBUs del på rundt 0,6 %) slik at lønnskostnadene øker noe mer enn forventet lønnsvekst og økt sysselsettingsgrad skulle tilsi.

Av andre store enkeltfaktorer som påvirker utviklingen i kostnader ser vi i 2023, sett i forhold til 2022, en positiv utvikling i energikostnadene da disse reduseres med 33,5 mill. kroner. Reduksjonen har bakgrunn både i tiltak gjennomført internt, men også den generelle prisutviklingen i energimarkedet.

#### *Omtale av vesentlige avvik mellom periodisert resultatbudsjett og resultatregnskap*

Det er ingen vesentlige avvik mellom det periodiserte resultatbudsjettet og resultatregnskapet som legges frem. Kun mindre avvik knyttet til lavere energikostnader enn forutsatt og noe større ressurspådrag på lønnsiden.

### **3. Utvikling i avsatt andel av tilskudd til bevilgningsfinansiert virksomhet**

De siste årenes kostnadsøkninger har sammen med planlagte investeringer medførte at avsetningsnivået ble betydelig redusert i 2022, men det øker heldigvis noe ut av 2023. Ubrukte midler overfor Kunnskapsdepartementet er ved utgangen av 2023 økt med 11,0 mill. kroner til 32,2 mill. kroner (*avsetninger eksklusiv ikke-inntektsførte bevilgninger*).

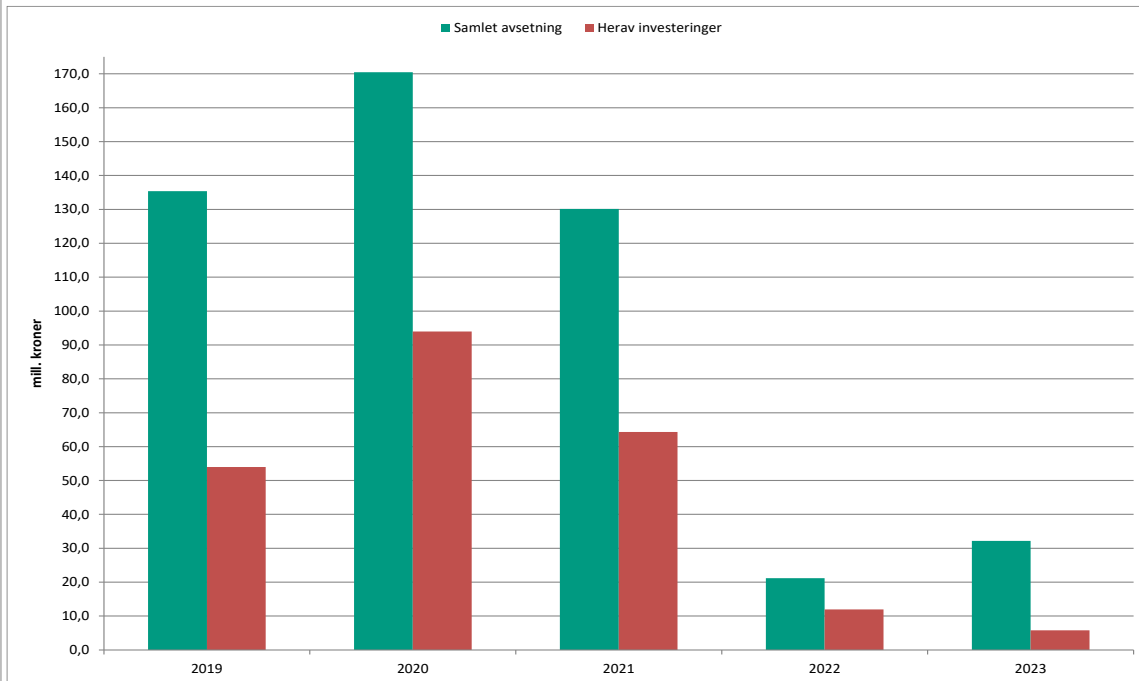
De samlede avsetningene utgjør ved utgangen av 2023 3,3 prosent av årets tildeling.

Avsetninger knyttet til andre forhold enn investeringer utgjør ved utgangen av 2023 knappe 1,7 prosent av årets tildeling fra Kunnskapsdepartementet og beløper seg til 26,4 mill. kroner. Majoriteten av disse avsetningene knytter seg, som det fremgår av note 15, i stor grad til avsetninger i forbindelse med ulike forskergrupper og forskerutdanning. I tillegg har styret i 2023 sett seg nødt til å etablere en usikkerhetsavsetning for å kunne håndtere den fremtidige usikkerheten i kostnadsbildet.

Av øvrige avsetninger utgjøre avsetninger til igangsatte investeringer i vitenskapelig utstyr og oppgraderinger og vedlikehold av bygningsmassen. Dette tilsvarer 1,6 prosent av årets tildeling fra departementet og utgjør til sammen 25,8 mill. kroner (*Beløpet inkluderer 20,0 mill. kroner i ikke-inntektsført bevilgning*).

Selv om avsetningene økte i 2023 vurderes de fortsatt til å ligge på et uhensiktsmessig lavt nivå og NMBUs finansielle handlingsrom vurderes ikke å være bedret gjennom 2023.

Figur 2 Utvikling i ubrukte midler 2019-2023



#### 4. Gjennomførte investeringer i 2023 og planlagte investeringer i seinere perioder

##### Investeringer i perioden

Samlet er det investert for 151,3 mill. kroner i 2023 som fordeler seg på følgende:

- investeringer i bygningsmassen og tilknyttet infrastruktur 97,6 mill. kroner.
- vitenskapelig utstyr 22,0 mill. kroner.
- 31,7 mill. kroner til annet utstyr og inventar (hvorav datautstyr 15,4 mill. kroner) og immaterielle eiendeler (programvare).

Utover investeringene er det i tillegg kostnadsført nærmere 32 mill. kroner i vedlikehold av egne bygg og anlegg.

##### Planlagte investeringer i seinere perioder

NMBU er godt i gang med arbeidet med å revidere vår plan for utvikling og vedlikehold av Campus Ås. Vi ser det som svært viktig å kunne tilby studenter og forskere oppgraderte og funksjonelle lokaler. De senere års utvikling i det øvrige kostnadsbildet har medført at vi har måttet nedjustere den planlagte takten oppgradering og utvikling av bygningsmassen. NMBU legger nå i utgangspunktet opp til å følge opp campusplanen med i underkant av 460 mill. kroner de neste 5 årene.

Universitetsstyret vil i samme møte som ved behandlingen av årsregnskapet for 2023 behandle en egen sak om oppdatert investeringsplan for NMBU.

#### 5. Revisor

NMBUs regnskaper og virksomhet blir revidert av Riksrevisjonen.

Ås, 6. mars 2023



Tone Ikdahl  
Fungerende Styreleder



Stein Eggen



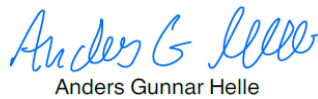
Emiline Frantzen



Eivind Norum



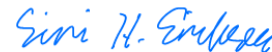
Vincent Eijsink



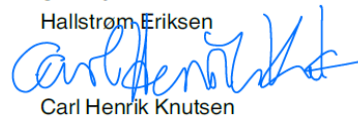
Anders Gunnar Helle



Eirik-Mathias  
Bjørnø Rummelhoff



Siri Ellen  
Hallstrøm Eriksen



Carl Henrik Knutsen



Birger Svihus



**Fortegnsregler i oppgjørspakken**

I resultatregnskapet og balanseoppstillingene bestemmes fortegnet av teksten på den enkelte regnskapslinje. I disse oppstillingene skal derfor alle tall være positive. Dette er lagt til grunn i aritmetikken i disse regnearkene. I kontantstrømoppstillingen skal det i alle linjene i avsnittene for innbetalinger og utbetalinger være positive tall i tallkolonnene. For tydelighets skyld er det i avsnittene som omhandler investeringsaktiviteter og finansieringsaktiviteter i kontantstrømoppstillingen angitt på den enkelte regnskapslinje hvilket fortegn tallene på angjeldende linje skal ha.

Symbolet (+) på den enkelte regnskapslinje angir at tallene på linjen hvor dette symbolet forekommer, skal ha positivt fortegn i alle tallkolonner. Regnskapslinjer i kontantstrømoppstillingen hvor fortegnet bestemmes av andre forhold enn teksten på regnskapslinjen, er merket med symbolet (+/-).

Aritmetikken i notene er basert på at tallene i tallkolonnene summeres. I notene skal utbetalinger og andre reduksjoner derfor angis med negative tall i tallkolonnene. Linjer hvor tallene skal være negative i tallkolonnene, er for tydelighets skyld merket med symbolet (-) på den enkelte regnskapslinje. Linjer hvor fortegnet styres av andre forhold enn teksten på regnskapslinjen, er merket med (+/-).

**Andre forhold i oppgjørspakken**

Virksomhetens navn settes inn i celle A3 i resultatregnskapet og blir automatisk overført til de øvrige arkene i pakken. Overskriftene i tallkolonnene i notene styres med noen unntak av overskriftene i resultatregnskapets celler C5, D5 og E5. I kontantstrømoppstillingen og i enkelte noter er det innarbeidet budsjettkolonner. Overskriften i budsjettkolonnen i de aktuelle notene styres av overskriften på budsjettkolonnen i kontantstrømoppstillingen (celle G5).

**Virksomhet: Norges miljø- og biovitenskapelige universitet****Prinsippnote - SRS****Generelt**

Virksomhetsregnskapet er satt opp i samsvar med gjeldende statlige regnskapsstandarder (SRS).

Alle regnskapstall er oppgitt i 1000 kroner dersom ikke annet er særskilt opplyst.

**Anvendte regnskapsprinsipper***Inntekter fra bevilgninger og inntekt fra tilskudd og overføringer*

Inntekt fra bevilgninger og inntekt fra tilskudd resultatføres etter prinsippet om motsatt sammenstilling. Dette innebærer at inntekt fra bevilgninger og inntekt fra tilskudd resultatføres i takt med at aktivitetene som finansieres av disse inntektene utføres, det vil si samme periode som kostnadene påløper (motsatt sammenstilling).

Grunnbevilgning fra departementet som er ment å finansiere ordinære driftsaktiviteter er opptjent pr. 31.12 hvis ikke institusjonen eller departementet har satt konkrete og målbare krav til gjennomføring av aktiviteten. Bevilgning knyttet til konkrete oppgaver og investeringer som ikke er gjennomført på balansedagen, er klassifisert som ikke inntektsført bevilgning, og presentert i del III i note 15.

Overskudd fra bevilgningsfinansiert aktivitet er presentert som Avregnet bevilgningsfinansiert aktivitet i del C Statens kapital i balansen. Bidrag og tilskudd fra statlige etater og tilskudd fra Norges forskningsråd samt bidrag og tilskudd fra andre som ikke er benyttet på balansedagen, er presentert som annen kortsiktig gjeld på regnskapslinjen ikke inntektsført tilskudd og overføringer i balanseoppstillingen. Tilsvarende gjelder for gaver og gaveforsterkninger.

Den andelen av inntekt fra bevilgninger og tilsvarende som benyttes til anskaffelse av immaterielle eiendeler og varige driftsmidler som balanseføres, inntektsføres ikke på anskaffelsestidspunktet, men avsettes i balansen på regnskapslinjen statens finansiering av immaterielle eiendeler og varige driftsmidler.

I takt med kostnadsføringen av avskrivninger av immaterielle eiendeler og varige driftsmidler inntektsføres et tilsvarende beløp fra avsetningen statens finansiering av immaterielle eiendeler og varige driftsmidler. Periodens inntektsføring fra avsetningen resultatføres som inntekt fra bevilgninger. Dette medfører at kostnadsførte avskrivninger inngår i virksomhetens driftskostnader uten å få resultatteffekt.

*Inntekter fra transaksjonsbaserte inntekter*

Transaksjoner resultatføres til verdien av vederlaget på transaksjonstidspunktet. Inntekt resultatføres når den er opptjent. Inntektsføring ved salg av varer skjer på leveringstidspunktet hvor overføring av risiko og kontroll er overført til kjøper. Salg av tjenester inntektsføres i takt med utførelsen.

*Kostnader*

Utgifter som gjelder transaksjonsbaserte inntekter er kostnadsført i samme periode som tilhørende inntekt.

Utgifter som finansieres med inntekt fra bevilgning og inntekt fra tilskudd og overføringer, er kostnadsført i samme periode som aktivitetene er gjennomført og ressursene er forbrukt.

*Pensjoner*

SRS 25 Ytelser til ansatte legger til grunn en forenklet regnskapsmessig tilnærming til pensjoner. Statlige virksomheter skal ikke balanseføre netto pensjonsforpliktelse for ordninger til Statens pensjonskasse (SPK).

Vi har resultatført arbeidsgiverandelen av pensjonspremien som pensjonskostnad. Pensjon er kostnadsført som om pensjonsordning i SPK var basert på en innskuddsplan.

Fra 2022 har SPK lagt om pensjonspremiemodellen for statlige virksomheter. Fra 1. januar 2022 betaler virksomheten en virksomhetsspesifikk hendelsesbasert arbeidsgiverandel som del av pensjonspremien. At premien er virksomhetsspesifikk, betyr at den beregnes ut fra den enkelte virksomhets forhold, ikke for grupper av virksomheter samlet. At den er hendelsesbasert, betyr at den tar hensyn til de faktisk skete hendelser i medlemsbestanden i virksomheten, slik at premiereserven er ajour i forhold til medlemmets opptjening. Medlemsandelen på to prosent av lønnsgrunnlaget er uendret.

*Leieavtaler*

Vi har valgt å benytte forenklet metode i SRS 13 om leieavtaler og klassifiserer alle leieavtaler som operasjonelle leieavtaler.

**Klassifisering og vurdering av anleggsmidler**

Anleggsmidler er varige og betydelige eiendeler som disponeres av virksomheten. Med varige eiendeler menes eiendeler med utnyttbar levetid på 3 år eller mer. Med betydelige eiendeler forstås eiendeler med anskaffelseskost på kr 50 000 eller mer. Anleggsmidler er balanseført til anskaffelseskost fratrukket avskrivninger.

Kontorinventar og datamaskiner (PCer, servere m.m.) med utnyttbar levetid på 3 år eller mer er balanseført som egne grupper.

Varige driftsmidler nedskrives til virkelig verdi ved endret anvendelse eller utnyttelse, dersom virkelig verdi er lavere enn balanseført verdi.

**Egenutvikling av programvare**

Kjøp av bistand til utvikling av programvare er balanseført. Bruk av egne ansatte til utvikling av programvare er kostnadsført.

**Investeringer i aksjer og andeler**

Investeringer i aksjer og andeler er balanseført til kostpris på anskaffelsestidspunktet. Investeringer i aksjer og andeler er vurdert til laveste verdi av balanseført verdi og virkelig verdi. Dette gjelder både langsiktige og kortsiktige investeringer. Mottatt utbytte og andre utdelinger er inntektsført som annen finansinntekt.

Aksjer og andeler som er anskaffet med dekning i bevilgning over 90-post og aksjer anskaffet før 1. januar 2003 og som ble overført fra gruppe 1 til gruppe 2 fra 1. januar 2009, har motpost i *Innskutt virksomhetskapital* avsnitt C1 Virksomhetskapital i balanseoppstillingen. Aksjer og andeler som er finansiert av eksternt finansiert oppdragsaktivitet, har motpost i *Opptjent virksomhetskapital*. Dette gjelder både langsiktige og kortsiktige investeringer.

**Klassifisering og vurdering av omløpsmidler og kortsiktig gjeld**

Omløpsmidler og kortsiktig gjeld omfatter poster som forfaller til betaling innen ett år etter anskaffelsestidspunktet. Øvrige poster er klassifisert som anleggsmidler/langsiktig gjeld.

Omløpsmidler vurderes til det laveste av anskaffelseskost og virkelig verdi. Kortsiktig gjeld balanseføres til nominelt beløp på opptakstidspunktet.

**Beholdning av varer og driftsmateriell**

Beholdninger omfatter varer for salg og driftsmateriell som benyttes i eller utgjør en integrert del av virksomhetens offentlige tjenesteyting. Innkjøpte varer er verdsatt til anskaffelseskost ved bruk av metoden først inn, først ut (FIFO). Beholdninger av varer er verdsatt til det laveste av anskaffelseskost og netto realisasjonsverdi. Beholdninger av driftsmateriell er verdsatt til anskaffelseskost.

**Fordringer**

Kundefordringer og andre fordringer er oppført i balansen til pålydende etter fradrag for avsetning til forventet tap. Avsetning til tap gjøres på grunnlag av individuelle vurderinger av de enkelte fordringene.

**Valuta**

Pengeposter i utenlandsk valuta er vurdert til kursen ved regnskapsårets slutt. Her er Norges Banks spotkurs per 31.12 lagt til grunn.

**Statens kapital**

Statens kapital utgjør nettobeløpet av virksomhetens eiendeler og gjeld. Statens kapital består av virksomhetskapital, avregninger og utsatt inntektsføring av bevilgning (nettobudsjetterte). Universiteter og høyskoler kan bare opptjene virksomhetskapital innenfor sin oppdragsvirksomhet. Deler av de midlene som opptjenes innenfor oppdragsvirksomhet kan føres tilbake til og inngå i virksomhetens tilgjengelige midler til dekning av drift, anskaffelser eller andre forhold innenfor formålet til institusjonen. Midler som gjennom interne disponeringer er øremerket slike formål, er klassifisert som virksomhetskapital ved enhetene.

**Statens finansiering av immaterielle eiendeler og varige driftsmidler**

Avsetningen statens finansiering av immaterielle eiendeler og varige driftsmidler viser inntekt fra bevilgninger og tilsvarende som er benyttet til anskaffelse av immaterielle eiendeler og varige driftsmidler.

**Kontantstrømoppstilling**

Kontantstrømoppstillingen er utarbeidet etter den direkte metode tilpasset statlige virksomheter.

**Statlige rammebetingelser****Selvassurandørprinsipp**

Staten opererer som selvassurandør. Det er følgelig ikke inkludert poster i balanse eller resultatregnskap som søker å reflektere alternative netto forsikringskostnader eller forpliktelser.

**Statens konsernkontoordning**

Statlige virksomheter omfattes av statens konsernkontoordning. Konsernkontoordningen innebærer at alle innbetalinger og utbetalinger daglig gjøres opp mot virksomhetens oppgjørskontoer i Norges Bank.

Virksomheten tilføres likvider løpende gjennom året i henhold til utbetalingsplan fra overordnet departement og disponerer en egen oppgjørskonto i konsernkontoordningen i Norges Bank. Denne renteberegnes ikke. Nettobudsjetterte virksomheter beholder likviditeten ved årets slutt.

**Resultatregnskap****Virksomhet: Norges miljø- og biovitenskapelige universitet**

Org.nr: 969159570

Beløp i 1000 kroner

	Note	31.12.2023	31.12.2022
<b>Driftsinntekter</b>			
Inntekt fra bevilgninger	1	1 850 353	1 700 428
Inntekt fra tilskudd og overføringer	1	506 251	479 910
Inntekt fra gebyrer	1		
Salgs- og leieinntekter	1	220 196	202 845
Andre driftsinntekter	1	62 416	41 854
<b>Sum driftsinntekter</b>		<b>2 639 217</b>	<b>2 425 038</b>
<b>Driftskostnader</b>			
Varekostnader		1 352	876
Lønnskostnader	2	1 657 050	1 512 239
Avskrivninger på varige driftsmidler og immaterielle eiendeler	4,5	419 454	434 959
Nedskrivninger av varige driftsmidler og immaterielle eiendeler	4,5		
Andre driftskostnader	3	548 370	581 421
<b>Sum driftskostnader</b>		<b>2 626 227</b>	<b>2 529 495</b>
<b>Driftsresultat</b>		<b>12 990</b>	<b>-104 457</b>
<b>Finansinntekter og finanskostnader</b>			
Finansinntekter	6	3 364	17 120
Finanskostnader	6	1 324	1 035
<b>Sum finansinntekter og finanskostnader</b>		<b>2 041</b>	<b>16 084</b>
<b>Resultat av periodens aktiviteter</b>		<b>15 031</b>	<b>-88 373</b>
<b>Avregninger og disponeringer</b>			
Avregning bevilgningsfinansiert aktivitet (nettobudsjetterte)	15 l	-11 031	108 981
Disponering av periodens resultat (til virksomhetskapital)	8	-4 000	-20 609
<b>Sum avregninger og disponeringer</b>		<b>-15 031</b>	<b>88 373</b>
<b>Innkrevningsvirksomhet og andre overføringer til staten</b>			
Avgifter og gebyrer direkte til statskassen	9		
Avregning med statskassen innkrevningsvirksomhet	9		
<b>Sum innkrevningsvirksomhet og andre overføringer til staten</b>		<b>0</b>	<b>0</b>
<b>Tilskuddsforvaltning og andre overføringer fra staten</b>			
Tilskudd til andre	10		
Avregning med statskassen tilskuddsforvaltning			
<b>Sum tilskuddsforvaltning og andre overføringer fra staten</b>		<b>0</b>	<b>0</b>

**Balanse**

Virksomhet: Norges miljø- og biovitenskapelige universitet

Beløp i 1000 kroner

	Note	31.12.2023	31.12.2022
<b>EIENDELER</b>			
<b>A. Anleggsmidler</b>			
<b>I Immaterielle eiendeler</b>			
Programvare og lignende rettigheter	4	4 939	6 720
Immaterielle eiendeler under utførelse	4		
<i>Sum immaterielle eiendeler</i>		<b>4 939</b>	6 720
<b>II Varige driftsmidler</b>			
Tomter, bygninger og annen fast eiendom	5	4 539 134	4 597 241
Maskiner og transportmidler	5	471 058	525 317
Driftsløsøre, inventar, verktøy og lignende	5	3 816 738	4 018 963
Anlegg under utførelse	5	53 744	6 026
Infrastruktureiendeler	5		
<i>Sum varige driftsmidler</i>		<b>8 880 674</b>	9 147 546
<b>III Finansielle anleggsmidler</b>			
Investeringer i aksjer og andeler	11	933	933
Obligasjoner			
Andre fordringer	11A		
<i>Sum finansielle anleggsmidler</i>		<b>933</b>	933
<b>Sum anleggsmidler</b>		<b>8 886 546</b>	9 155 199
<b>B. Omløpsmidler</b>			
<b>I Beholdninger av varer og driftsmateriell</b>			
Beholdninger av varer og driftsmateriell	12	10 486	5 926
<i>Sum beholdning av varer og driftsmateriell</i>		<b>10 486</b>	5 926
<b>II Fordringer</b>			
Kundefordringer	13	131 591	114 788
Opptjente, ikke fakturerte inntekter	16	10 812	10 349
Andre fordringer	14	28 882	26 743
<i>Sum fordringer</i>		<b>171 285</b>	151 880
<b>III Bankinnskudd, kontanter og lignende</b>			
Bankinnskudd på konsernkonto i Norges Bank	17	516 042	594 172
Bankinnskudd for gaver og gaveforsterkninger	17	0	0
Andre bankinnskudd	17	105 061	51 278
Kontanter og lignende	17	2	7
<i>Sum bankinnskudd, kontanter og lignende</i>		<b>621 105</b>	645 457
<b>Sum omløpsmidler</b>		<b>802 877</b>	803 263
<b>Sum eiendeler drift</b>		<b>9 689 423</b>	9 958 462
<b>IV Fordringer vedrørende innkrevningsvirksomhet og andre overføringer</b>			
Fordringer vedrørende innkrevningsvirksomhet og andre overføringer til staten	9		
<i>Sum fordringer vedrørende innkrevningsvirksomhet og andre overføringer til staten</i>		<b>0</b>	0
<b>Sum eiendeler</b>		<b>9 689 423</b>	9 958 462

**Balanse****Virksomhet: Norges miljø- og biovitenskapelige universitet**

Beløp i 1000 kroner

	Note	31.12.2023	31.12.2022
<b>STATENS KAPITAL OG GJELD</b>			
<b>C. Statens kapital</b>			
<b>I Virksomhetskapi tal</b>			
Innskutt virksomhetskapi tal	8	933	933
Opptjent virksomhetskapi tal	8	45 238	41 238
<b>Sum virksomhetskapi tal</b>		<b>46 171</b>	42 171
<b>II Avregninger</b>			
Avregnet bevilgningsfinansiert virksomhet (nettobudsjetterte)	15 I	32 196	21 165
<i>Sum avregninger</i>		<b>32 196</b>	21 165
<b>III Utsatt inntektsføring av bevilgning (nettobudsjetterte)</b>			
Statens finansiering av immaterielle eiendeler og varige driftsmidler	4, 5	8 885 613	9 154 266
Ikke inntektsført bevilgning	15 III	20 000	32 051
<i>Sum utsatt inntektsføring av bevilgning (nettobudsjetterte)</i>		<b>8 905 613</b>	9 186 317
<b>Sum statens kapital</b>		<b>8 983 980</b>	9 249 653
<b>D. Gjeld</b>			
<b>I Avsetning for langsiktige forpliktelse r</b>			
Avsetninger langsiktige forpliktelse r	19	939	230
<i>Sum avsetning for langsiktige forpliktelse r</i>		<b>939</b>	230
<b>II Annen langsiktig gjeld</b>			
Øvrig langsiktig gjeld			
<i>Sum annen langsiktig gjeld</i>		<b>0</b>	0
<b>III Kortsiktig gjeld</b>			
Leverandørgjeld		96 699	116 033
Skyldig skattetrekk		55 054	55 405
Skyldige offentlige avgifter		63 640	62 099
Avsatte feriepenge r		141 252	132 629
Ikke inntektsført tilskudd og overføringer (nettobudsjetterte)	15 II	163 089	187 610
Mottatt forskuddsbetaling	16	22 659	28 163
Annen kortsiktig gjeld	18	162 112	126 640
<i>Sum kortsiktig gjeld</i>		<b>704 504</b>	708 579
<b>Sum gjeld</b>		<b>705 443</b>	<b>708 809</b>
<b>Sum statens kapital og gjeld drift</b>		<b>9 689 422</b>	9 958 462
<b>IV Gjeld vedrørende tilskuddsforvaltning og andre overføringer</b>			
Ikke utbetalt bevilgning mottatt til tilskuddsforvaltning (nettobudsjetterte)	10B		
Gjeld vedrørende tilskuddsforvaltning og andre overføringer fra staten			
<i>Sum gjeld vedrørende tilskuddsforvaltning og andre overføringer</i>		<b>0</b>	0
<b>Sum statens kapital og gjeld</b>		<b>9 689 422</b>	9 958 462

## Virksomhet: Norges miljø- og biovitenskapelige universitet

## Kontantstrømoppstilling for nettbudsjetterte virksomheter (direkte modell)

Beløp i 1000 kroner	31.12.2023	31.12.2022	Budsjett 2024
<b>Kontantstrømmer fra driftsaktiviteter</b>			
<b>Innbetalinger</b>			
innbetalinger av bevilgning fra fagdepartementet (nettbudsjetterte)	1 569 649	1 467 203	1 576 922
innbetalinger av bevilgninger fra andre departementer (nettbudsjetterte)	0	0	0
innbetalinger fra salg av varer og tjenester	371 729	323 152	380 000
innbetalinger av avgifter, gebyrer og lisenser	0	0	0
innbetalinger av tilskudd og overføringer	586 501	559 364	595 000
innbetaling av refusjoner	47 905	45 137	46 000
innbetalinger knyttet til konsortie-/samarbeidsavtaler	0	0	0
andre innbetalinger	116 885	105 898	120 000
<b>Sum innbetalinger</b>	<b>2 692 669</b>	<b>2 500 754</b>	<b>2 717 922</b>
<b>Utbetalinger</b>			
utbetalinger av lønn og sosiale kostnader	1 700 930	1 629 526	1 730 000
utbetalinger for kjøp av varer og tjenester	1 352	876	1 400
utbetalinger av skatter og offentlige avgifter	668 294	545 021	675 000
utbetalinger og overføringer til andre statsetater	69 404	67 655	70 000
utbetalinger og overføringer til andre virksomheter	71 936	37 772	65 000
andre utbetalinger	53 777	50 606	55 000
<b>Sum utbetalinger</b>	<b>2 565 694</b>	<b>2 331 456</b>	<b>2 596 400</b>
<b>Netto kontantstrøm fra driftsaktiviteter*</b>	<b>126 975</b>	<b>169 299</b>	<b>121 522</b>
<b>Kontantstrømmer fra investeringsaktiviteter</b>			
innbetalinger ved salg av immaterielle eiendeler og varige driftsmidler (+)	0	0	0
utbetalinger ved kjøp av immaterielle eiendeler og varige driftsmidler (-)	-151 327	-222 473	-139 035
innbetalinger ved salg av aksjer og andeler (+)	0	0	0
utbetalinger ved kjøp av aksjer og andeler (-)	0	0	0
innbetalinger ved salg av obligasjoner og andre fordringer (+)	0	0	0
utbetalinger ved kjøp av obligasjoner og andre fordringer (-)	0	0	0
innbetalinger av utbytte (+)	0	0	0
innbetalinger av renter (+)	0	0	0
utbetalinger av renter (-)	0	0	0
<b>Netto kontantstrøm fra investeringsaktiviteter</b>	<b>-151 327</b>	<b>-222 473</b>	<b>-139 035</b>
<b>Kontantstrømmer fra finansieringsaktiviteter</b>			
innbetalinger av virksomhetskaperital (+)	0	0	0
tilbakebetalinger av virksomhetskaperital (-)	0	0	0
utbetalinger av utbytte til statskassen (-)	0	0	0
<b>Netto kontantstrøm fra finansieringsaktiviteter</b>	<b>0</b>	<b>0</b>	<b>0</b>
<b>Kontantstrømmer knyttet til overføringer</b>			
innbetalinger fra fagdepartementet til tilskudd til andre (+)	0	0	0
innbetalinger fra andre departement til tilskudd til andre (+)	0	0	0
innbetalinger fra andre virksomheter til tilskudd til andre (+)	0	0	0
utbetalinger og overføringer til andre virksomheter (-)	0	0	0
skatter, avgifter og gebyrer direkte til statskassen (+)	0	0	0
avregning med statskassen vedrørende innkrevingsvirksomhet (-)	0	0	0
<b>Netto kontantstrøm knyttet til overføringer</b>	<b>0</b>	<b>0</b>	<b>0</b>
Effekt av valutakursendringer på kontanter og kontantekvivalenter (+/-)	0	0	0
Netto endring i kontanter og kontantekvivalenter (+/-)	-24 352	-53 175	-17 513
Beholdning av kontanter og kontantekvivalenter ved periodens begynnelse	645 457	698 632	621 105
<b>Beholdning av kontanter og kontantekvivalenter ved periodens slutt</b>	<b>621 105</b>	<b>645 457</b>	<b>603 592</b>



	31.12.2023	31.12.2022
<b>* Avstemming</b>		
avregning av bevilgningsfinansiert aktivitet	11 031	-108 981
disponering av periodens resultat (til virksomhetskapital)	4 000	20 609
bokført verdi avhendede anleggsmidler	526	2 791
ordinære avskrivninger	419 454	434 959
nedskrivning av anleggsmidler	0	0
avsetning utsatte inntekter (tilgang anleggsmidler)	-151 327	-316 631
endring i statens finansiering av immaterielle eiendeler og varige driftsmidler	-268 653	-121 119
endring i ikke inntektsført bevilgning	-35 863	-26 660
endring i beholdninger av varer og annet driftsmateriell	-4 560	-1 046
endring i kundefordringer	-12 374	-23 051
endring i leverandørgjeld	-19 334	29 834
endring i ikke inntektsført tilskudd og overføringer	0	0
effekt av valutakursendringer	0	0
poster klassifisert som investerings- og finansieringsaktiviteter	151 327	222 873
poster klassifisert som kontantstrømmer knyttet til overføringer	0	0
endring i andre tidsavgrensningposter	32 748	55 721
<b>Netto kontantstrøm fra driftsaktiviteter*</b>	<b>126 975</b>	<b>169 299</b>

**Virksomhet: Norges miljø- og biovitenskapelige universitet****Prinsippnote for bevilgningsoppstilling**

Årsregnskapet for statlige forvaltningsorganer med særskilte fullmakter til bruttoføring utenfor statsbudsjettet (nettobudsjetterte virksomheter) er utarbeidet og avlagt etter nærmere retningslinjer i bestemmelser om økonomistyring i staten ("bestemmelsene"). Årsregnskapet er i henhold til krav i bestemmelsene punkt 3.4.1, nærmere bestemmelser i Finansdepartementets rundskriv R-115 og tilleggskrav fastsatt av Kunnskapsdepartementet.

Virksomheten er tilknyttet statens konsernkontoordning i Norges Bank i henhold til bestemmelsenes punkt 3.7.1. Nettobudsjetterte virksomheter får bevilgningen fra Kunnskapsdepartementet innbetalt på sin bankkonto. Beholdninger på virksomhets oppgjørskonto i Norges Bank overføres til nytt år.

Bevilgningsoppstillingen omfatter perioden fra 1. januar til den aktuelle balansedagen.

Bevilgningsoppstillingens del I viser hva virksomheten har fått stilt til disposisjon i henhold til tildelingsbrev og hvilke utbetalinger som er registrert i statens konsernkontosystem. Utbetalingene er knyttet til og avstemt mot tildelingsbrevene og er satt opp etter inndelingen Stortinget har fastsatt for budsjettet og de spesifikasjonene som er angitt i tildelingsbrevene.

Bevilgningsoppstillingens del II omfatter det som er rapportert i likvidrapporten til statsregnskapet. Likvidrapporten viser saldo og likvidbevegelser på virksomhetens oppgjørskonto og øvrige konti i Norges Bank. Beholdningene rapportert i likvidrapporten er avstemt mot statens konsernkontosystem og øvrige beholdninger i Norges Bank.

Bevilgningsoppstillingens del III viser alle finansielle eiendeler som virksomheten er ført opp med i statens kapitalregnskap. Beholdningene i statens kapitalregnskap er basert på at transaksjonene er ført med verdien på betalingstidspunktet. Verdien på balansedagen er satt til historisk kostpris på transaksjonstidspunktet.

Virksomhet: Norges miljø- og biovitenskapelige universitet

Oppstilling av bevilgningsrapportering for 2023 for nettobudsjetterte virksomheter pr. 31.12.2023

Del I

Samlet tildeling i henhold til tildelingsbrev				
Utgiftskapittel	Kapittelnavn	Post	Posttekst	Samlet tildeling
260	Universiteter og høyskoler	50	Statlige universiteter og høyskoler	1 569 149
273	Kunnskapssektorens tjenesteleverandør	50	Virksomhetskostnader	0
275	Tiltak for høyere utdanning og forskning	21	Spesielle driftsutgifter, kan overføres, kan nyttes under post 70	500
275	Tiltak for høyere utdanning og forskning	45	Større utstyrsanskaffelser og vedlikehold, kan overføres	0
275	Tiltak for høyere utdanning og forskning	70	Tilskudd, kan nyttes under post 21	0
2xx	Formålet/virksomheten			0
2xx	Formålet/virksomheten			0
2xx	Formålet/virksomheten			0
Samlet sum på kapitler og poster under Kunnskapsdepartementet (programområde 07)				1 569 649
xxxx	[Formålet/Virksomheten]	xx		0
xxxx	[Formålet/Virksomheten]	xx		0
Sum tildelinger på andre kapitler og poster i statsbudsjettet				0
Sum tildelinger i alt				1 569 649
2xx	Formålet/virksomheten		Tilbakebetaling av bevilgning gitt i tidligere regnskapsår <sup>3)</sup>	0
Sum tildelinger og tilbakebetalinger fra tidligere år				1 569 649

DEL II

Beholdninger rapportert i likvidrapport <sup>1)</sup>	Note	Regnskap 31.12.2023
<b>Oppgjørskonto i Norges Bank</b>		
Inngående saldo på oppgjørskonto i Norges Bank	17	594 172
Endringer i perioden (+/-)		-78 130
Sum utgående saldo på oppgjørskonto i Norges Bank	17	516 042
<b>Øvrige bankkonti Norges Bank<sup>2)</sup></b>		
Inngående saldo på i øvrige bankkonti i Norges Bank	17	51 278
Endringer i perioden (+/-)		53 783
Sum utgående saldo på øvrige bankkonti i Norges Bank	17	105 061

Del III

Beløp i 1 000 kroner

Beholdninger på konti i kapitalregnskapet					
Konto	Tekst	Note	31.12.2023	31.12.2022	Endring
6001/8202xx	Oppgjørskonto i Norges Bank	17	516 042	594 172	-78 130
628002	Leieboerinskudd	11	0	0	0
6402xx/8102xx	Gaver og gaveforsterkninger		0	0	0

1) Dersom virksomheten disponerer flere oppgjørskontoer i Norges Bank enn den ordinære driftskontoen, skal også disse beholdningene spesifiseres med inngående saldo, endring i perioden og utgående saldo. Slike beholdninger skal også inngå i oversikten over beholdninger rapportert til kapitalregnskapet. Vesentlige beløp spesifiseres særskilt nedenfor.

2) Oversikten skal omfatte andre konti som virksomheten har i Norges Bank. Som eksempel nevnes gavekonti.

## Virksomhet: Norges miljø- og biovitenskapelige universitet

**Note 1 Spesifikasjon av driftsinntekter**

Beløp i 1000 kroner

	31.12.2023	31.12.2022	Budsjett 2024
<i>Inntekt fra bevilgninger fra Kunnskapsdepartementet</i>			
Periodens bevilgning fra Kunnskapsdepartementet	1 581 700	1 485 152	1 576 922
- brutto benyttet til investeringsformål/varige driftsmidler av periodens bevilgning / driftstilskudd (-)	-151 327	-222 473	-139 035
+ utsatt inntekt fra forpliktelse knyttet til investeringer (avskrivninger) (+)	419 454	434 959	421 000
+ utsatt inntekt fra forpliktelse knyttet til investeringer (nedskrivninger) (+)	0	0	0
+ utsatt inntekt fra forpliktelse knyttet til investeringer, bokført verdi avhendede anleggsmidler (+)	526	2 791	0
- periodens tilskudd til andre (-)	0	0	0
Andre poster som vedrører bevilgninger fra Kunnskapsdepartementet <sup>1)</sup>	0	0	0
<b>Sum inntekt fra bevilgninger fra Kunnskapsdepartementet</b>	<b>1 850 353</b>	<b>1 700 428</b>	<b>1 858 887</b>

*Inntekt fra bevilgninger fra andre departement*

Periodens tilskudd/overføring fra andre departement <sup>1)</sup>	0	0	0
- brutto benyttet til investeringsformål/varige driftsmidler av periodens bevilgning /driftstilskudd (-)	0	0	0
- ubrukt bevilgning til investeringsformål (bruttobudsjetterte virksomheter)	0	0	0
+ utsatt inntekt fra forpliktelse knyttet til investeringer (avskrivninger) (+)	0	0	0
+ utsatt inntekt fra forpliktelse knyttet til investeringer (nedskrivninger) (+)	0	0	0
+ utsatt inntekt fra forpliktelse knyttet til investeringer, bokført verdi avhendede anleggsmidler (+)	0	0	0
- tilskudd til andre (-)	0	0	0
Andre poster som vedrører tilskudd og overføringer fra andre departement (spesifiseres)	0	0	0
<b>Sum inntekt fra bevilgninger fra andre departement</b>	<b>0</b>	<b>0</b>	<b>0</b>

1) Vesentlige tilskudd/overføringer skal spesifiseres på egne linjer under oppstillingen.

<b>Sum inntekt fra bevilgninger (linje RE.1 i resultatregnskapet)</b>	<b>1 850 353</b>	<b>1 700 428</b>	<b>1 858 887</b>
---	------------------	------------------	------------------

*Gebyrer og lisenser<sup>1)2)</sup>*

Gebyrer	0	0	0
Lisenser	0	0	0
<b>Sum inntekt fra gebyrer (linje RE.2 i resultatregnskapet)</b>	<b>0</b>	<b>0</b>	<b>0</b>

1) Vesentlige inntekter av denne typen skal spesifiseres i egne avsnitt under oppstillingen. Dette avsnittet skal bare brukes når gebyrene eller lisensene skal klassifiseres som driftsinntekt for institusjonen. 2) Dersom institusjonen krever inn gebyrer eller mottar midler knyttet til lisenser på vegne av staten og som skal overføres til statskassen, skal slike midler klassifiseres som innkrevingsvirksomhet og presenteres i avsnittet for innkrevingsvirksomhet i resultatregnskapet og spesifiseres i note 9.

*Tilskudd og overføringer fra statlige etater<sup>1)</sup>*

Periodens tilskudd/overføring fra andre statlige etater	87 477	90 184	89 000
Periodens netto tilskudd fra andre statlige etater	87 477	90 184	89 000
Periodens tilskudd/overføring direkte fra Norges forskningsråd (NFR)	211 450	211 160	215 000
+ periodens tilskudd fra NFR via andre virksomheter (+)	89 906	78 977	85 000
Periodens netto tilskudd fra NFR	301 356	290 137	300 000
<b>Sum tilskudd og overføringer fra statlige etater</b>	<b>388 833</b>	<b>380 321</b>	<b>389 000</b>

1) Vesentlige bidrag skal spesifiseres i egne avsnitt under oppstillingen. Linjene N1.21 skal bare omfatte tilskudd/overføringer som omfattes av bestemmelsene i rundskriv F-07-13. Midler som benyttes til investeringer, skal behandles etter forpliktelsesmodellen og spesifiseres i KD-avsnittet. Oppdragsinntekter og salgs- og leieinntekter skal spesifiseres i de respektive avsnittene nedenfor.

*Tilskudd til annen bidragsfinansiert aktivitet<sup>1)</sup>*

Periodens tilskudd/overføring fra regionale forskningsfond (RFF)	38	81	100
+ periodens tilskudd fra RFF via andre virksomheter (+)	986	1 740	1 500
Periodens netto tilskudd/overføring fra RFF	1 023	1 822	1 600
Periodens tilskudd/overføring fra kommunale og fylkeskommunale etater	3 877	5 115	4 500
Periodens tilskudd/overføring fra organisasjoner og stiftelser	7 892	4 980	8 000
Periodens tilskudd/overføring fra næringsliv og private	16 057	13 079	17 500
Periodens tilskudd/overføring fra andre bidragsytere	29 125	26 684	29 500
Periodens netto tilskudd/overføring fra diverse bidragsytere	56 952	49 856	59 500
Periodens tilskudd/overføring fra EUs rammeprogram for forskning (FP7, Horisont 2020 og Horisont Europa)	50 167	42 158	50 000
+ periodens tilskudd/overføring fra EUs rammeprogram for forskning fra andre (+)	0	0	0
Periodens netto tilskudd/overføring fra EUs rammeprogram for forskning (FP7, Horisont 2020 og Horisont Europa)	50 167	42 158	50 000
Periodens tilskudd/overføring fra EU til undervisning og annet	9 276	5 753	9 000
+ periodens tilskudd/overføring fra EU til undervisning og annet fra andre (+)	0	0	0
Periodens netto tilskudd/overføring fra EU til undervisning og annet	9 276	5 753	9 000
<b>Sum tilskudd til annen bidragsfinansiert aktivitet</b>	<b>117 418</b>	<b>99 589</b>	<b>120 100</b>

1) Vesentlige bidrag skal spesifiseres på i egne avsnitt under oppstillingen. Midler som benyttes til investeringer skal behandles etter forpliktelsesmodellen og spesifiseres i KD-avsnittet. Avsnittet gjelder bidrag som tilfredsstiller kravene i rundskriv F-07-13.

Inntektsførte gaver og gaveforsterkninger<sup>1)</sup>

Inntektsførte gaver og gaveforsterkninger	0	0	0
<b>Sum inntektsførte gaver og gaveforsterkninger</b>	<b>0</b>	<b>0</b>	<b>0</b>

1) Vesentlige bidrag skal spesifiseres på egne linjer eller i egne avsnitt under oppstillingen. Midler som benyttes til investeringer skal behandles etter forpliktelsesmodellen og spesifiseres i KD-avsnittet.

<b>Sum inntekt fra tilskudd og overføringer (linje RE.3 i resultatregnskapet)</b>	<b>506 251</b>	<b>479 910</b>	<b>509 100</b>
---	----------------	----------------	----------------

Oppdragsinntekter, salgs- og leieinntekter

Inntekt fra oppdragsfinansiert aktivitet<sup>1)</sup>

Statlige etater	8 942	8 044	9 500
Kommunale og fylkeskommunale etater	1 215	769	1 000
Organisasjoner og stiftelser	1 579	1 412	1 500
Næringsliv/privat	29 550	34 016	32 500
Andre	35 952	34 767	35 000
<b>Sum inntekt fra oppdragsfinansiert aktivitet</b>	<b>77 237</b>	<b>79 009</b>	<b>79 500</b>

1) Avsnittet skal omfatte oppdragsinntekter som omfattes av bestemmelsene i rundskriv F-07-13.

Andre salgs- og leieinntekter

Leieinntekter	12 396	10 093	12 000
Kursavgifter fra etter- og videreutdanning	9 843	7 845	9 500
Andre salgs- og leieinntekter*	116 885	105 898	120 000
Egenbetaling fra studenter	3 835	0	4 000
Studieavgift for studenter fra land utenfor EØS og Sveits	0	0	0
<b>Sum andre salgs- og leieinntekter</b>	<b>142 960</b>	<b>123 836</b>	<b>145 500</b>

<b>Sum salgs- og leieinntekter (linje RE.5 i resultatregnskapet)</b>	<b>220 196</b>	<b>202 845</b>	<b>225 000</b>
--	----------------	----------------	----------------

Andre driftsinntekter

Gaver som skal inntektsføres	0	0	0
Andre driftsinntekter/refusjoner	14 566	12 365	14 500
Øvrige andre inntekter	47 384	27 244	20 000
Øvrige andre inntekter <sup>1)</sup>	0	0	0
<b>Sum andre driftsinntekter (linje RE.6 i resultatregnskapet)</b>	<b>61 950</b>	<b>39 609</b>	<b>34 500</b>

Gevinst ved salg av eiendom, anlegg, maskiner mv.<sup>1)</sup>

Salg av eiendom	0	0	0
Salg av maskiner, utstyr mv	467	2 245	0
Salg av andre driftsmidler	0	0	0
<b>Gevinst ved salg av eiendom, anlegg og maskiner mv. (linje RE.6 i resultatregnskapet)</b>	<b>467</b>	<b>2 245</b>	<b>0</b>

1) Vesentlige salgstransaksjoner skal kommenteres og det skal angis eventuell øremerking av midlene. Merk at det er den regnskapsmessige gevinst og ikke salgssum som skal

<b>Sum driftsinntekter</b>	<b>2 639 217</b>	<b>2 425 038</b>	<b>2 627 487</b>
----------------------------	------------------	------------------	------------------

	31.12.2023	31.12.2022 Referanse
<i>Inntekter fra utlandet<sup>1)</sup></i>		
Inntekter fra EU	0	0 N11.01
Inntekter fra næringsliv	0	0 N11.02
Inntekter fra organisasjoner og institusjoner	0	0 N11.03
Inntekter fra universiteter	0	0 N11.04
Andre inntekter utland	0	0 N11.05
<b>Sum inntekter fra utland</b>	<b>0</b>	<b>0 N11.1</b>

1) Frivillig å fylle ut dette avsnittet

Virksomhet: Norges miljø- og biovitenskapelige universitet

**Note 2 Lønnskostnader****DEL I**

Beløp i 1000 kroner	31.12.2023	31.12.2022	Referanse
Lønn	1 214 133	1 124 420	N2.1
Feriepenger	147 308	137 400	N2.2
Arbeidsgiveravgift	204 570	185 669	N2.3
Pensjonskostnader <sup>1)</sup>	128 681	97 802	N2.4
Lønn balanseført ved egenutvikling av anleggsmidler <sup>2)</sup>	0	0	N2.12
Sykepenger og andre refusjoner	-47 905	-45 137	N2.5
Andre ytelser	10 263	12 086	N2.6
<b>Sum lønnskostnader</b>	<b>1 657 050</b>	<b>1 512 239</b>	<b>N2.7</b>

**Antall utførte årsverk:** **1 652** 1 621 N2.8

<sup>1)</sup> Premiesatsen for arbeidsgiverandelen utgjorde i 2023 9,4 prosent (arbeidsgiverandel av pensjonspremien/pensjonsgrunnlaget i 2023 rapportert til SPK). For regnskapsåret 2022 utgjorde premiesatsen 8,7 prosent.

<sup>2)</sup> Inneholder lønn og sosiale kostnader (feriepenger, arbeidsgiveravgift og pensjonskostnader)

**DEL II**

	Lønn	Andre godtgjørelser	SUM	DBH-referanse
<b>Lønn og godtgjørelser til ledende personer</b>				
Rektor (gjelder også dersom rektor er tilsatt)	1 831	146	1 977	N2I.01
Ekstern styreleder (gjelder institusjoner som har tilsatt rektor)	317		317	N2I.02
Direktør	1 517	130	1 647	N2I.03

\*Skifte av rektor ved NMBU april 2023

Lønn og godtgjørelser til ledende personer oppgis i kroner i samsvar med faktiske utbetalinger for regnskapsåret 2023.

**Note 3 Andre driftskostnader**

Beløp i 1000 kroner

	31.12.2023	31.12.2022	Referanse
Husleie	9 784	10 569	N3.1
Vedlikehold egne bygg og anlegg	31 966	24 861	N3.2
Vedlikehold og ombygging av leide lokaler	0	0	N3.3
Andre kostnader til drift av eiendom og lokaler	93 141	125 671	N3.4
Reparasjon og vedlikehold av maskiner, utstyr mv.	20 999	17 156	N3.5
Mindre utstyrsanskaffelser	39 017	41 789	N3.6
Tap ved avgang anleggsmidler	526	1 052	N3.6A
Leie av maskiner, inventar og lignende	23 876	26 554	N3.7
Kjøp av konsulent tjenester	27 982	44 865	N3.8A
Kjøp av andre fremmede tjenester	75 795	75 111	N3.8B
Reiser og diett	52 890	43 360	N3.9
Øvrige driftskostnader <sup>1)</sup>	172 394	170 434	N3.10
<b>Sum andre driftskostnader</b>	<b>548 370</b>	<b>581 421</b>	<b>N3.11</b>

Spesifikasjon øvrige driftskostnader:

Laboratorierkvisita, såfrø, gjødsel oa.	80 308	78 471
Representasjon/markedstiltak	4 646	3 830
Kontorkostnader, tele og data	13 333	14 252
Tidsskrifter, publikasjoner, bøker, trykking m.m	21 801	19 543
Øvrige driftskostnader	52 307	54 338
<b>Sum øvrige driftskostnader</b>	<b>172 394</b>	<b>170 434</b>

<sup>1)</sup> Spesifiseres ytterligere under oppstillingen dersom det er andre vesentlige poster som bør fremgå av regnskapet

**Tilleggsinformasjon om operasjonelle leieavtaler**

	Type eiendel					Sum
	Immaterielle eiendeler	Tomter, bygninger og annen fast eiendom	Maskiner og transportmidler	Driftsløse, inventar, verktøy og lignende	Infrastruktureiendeler	
Varighet inntil 1 år		2 091				2 091
Varighet 1-5 år		2 771				2 771
Varighet over 5 år		4 606				4 606
Kostnadsført leiebetalning for perioden	0	9 468	0	0	0	9 468

**Virksomhet: Norges miljø- og biovitenskapelige universitet**

**Note 4 Immaterielle eiendeler**

Beløp i 1000 kroner

	Programvare og lignende rettigheter	Immaterielle eiendeler under utførelse	SUM
Anskaffelseskost pr. 31.12.2022	22 748	0	22 748
+ tilgang i 2023 (+)	381	0	381
- avgang til anskaffelseskost i 2023 (-)	-106	0	-106
+/- fra eiendel under utførelse til annen gruppe (+/-)	0	0	0
<b>Anskaffelseskost 31.12.2023</b>	<b>23 023</b>	<b>0</b>	<b>23 023</b>
- akkumulerte nedskrivninger pr. 31.12.2022 (-)	0	0	0
- nedskrivninger i 2023 (-)	0	0	0
- akkumulerte avskrivninger pr. 31.12.2022 (-)	-16 028	0	-16 028
- ordinære avskrivninger i 2023 (-)	-2 162	0	-2 162
+ akkumulert avskrivning ved avgang i 2023 (+)	106	0	106
<b>Balanseført verdi 31.12.2023</b>	<b>4 939</b>	<b>0</b>	<b>4 939</b>

Avskrivningssatser (levetider)	5 år / lineært	Ingen	
--------------------------------	----------------	-------	--

**Tilleggsopplysninger når det er avhendet immaterielle eiendeler:**

Salgssum ved avgang anleggsmidler	0	0	0
- Bokført verdi avhendede anleggsmidler	0	0	0
Regnskapsmessig gevinst/tap	0	0	0

## Virksomhet: Norges miljø- og biovitenskapelige universitet

**Note 5 Varige driftsmidler**

Beløp i 1000 kroner

	Tomter	Bygninger og annen fast eiendom	Anlegg under utførelse	Infrastruktur-eiendeler	Maskiner og transportmidler	Driftsløsøre, inventar, verktøy o.l.	Sum
Anskaffelseskost pr. 31.12.2022	133 065	5 035 178	6 026	0	991 681	5 154 552	11 320 502
+ tilgang nybygg i 2023 - eksternt finansiert (+)	0	0	0	0	0	0	0
+ tilgang nybygg i 2023 - internt finansiert (+)	0	0	0	0	0	0	0
+ andre tilganger i 2023 (+)	117	25 334	58 219	0	30 652	36 624	150 945
- avgang anskaffelseskost i 2023 (-)	0	-4	0	0	-2 848	-6 511	-9 363
+/- fra anlegg under utførelse til annen gruppe (+/-)	0	6 145	-10 501	0	260	4 097	0
<b>Anskaffelseskost 31.12.2023</b>	<b>133 181</b>	<b>5 066 653</b>	<b>53 744</b>	<b>0</b>	<b>1 019 744</b>	<b>5 188 762</b>	<b>11 462 085</b>
- akkumulerte nedskrivninger pr. 31.12.2022 (-)	0	0	0	0	0	0	0
- nedskrivninger i 2023 (-)	0	0	0	0	0	0	0
- akkumulerte avskrivninger pr. 31.12.2022 (-)	0	-571 003	0	0	-466 364	-1 135 589	-2 172 955
- ordinære avskrivninger i 2023 (-)	0	-89 699	0	0	-85 159	-242 435	-417 292
+ akkumulert avskrivning ved avgang i 2023 (+)	0	1	0	0	2 837	6 000	8 837
<b>Balanseført verdi 31.12.2023</b>	<b>133 181</b>	<b>4 405 952</b>	<b>53 744</b>	<b>0</b>	<b>471 058</b>	<b>3 816 738</b>	<b>8 880 674</b>

Avskrivningssatser (levetider)	Ingen avskrivning	dekomponert lineært	Ingen avskrivning	Virksomhets-spesifikt	3-15 år lineært	3-15 år lineært	
--------------------------------	-------------------	---------------------	-------------------	-----------------------	-----------------	-----------------	--

**Tilleggsopplysninger når det er avhendet anleggsmidler:**

Vederlag ved avhending av anleggsmidler	0	0	0	0	467	0	467
- bokført verdi av avhendede anleggsmidler (-)	0	0	0	0	-526	0	-526
Regnskapsmessig gevinst/tap	<b>0</b>	<b>0</b>	<b>0</b>	<b>0</b>	<b>-59</b>	<b>0</b>	<b>-59</b>

Resterende forpliktelse vedrørende bokført verdi av avhendede anleggsmidler er inntektsført og vist i note 1 som "utsatt inntekt fra forpliktelse knyttet til investeringer, bokført verdi avhendede anleggsmidler" .



## Virksomhet: Norges miljø- og biovitenskapelige universitet

**Note 6 Finansinntekter og finanskostnader**

Beløp i 1000 kroner

	<u>31.12.2023</u>	<u>31.12.2022</u>
<b>Finansinntekter</b>		
Renteinntekter	2 537	135
Valutagevinst (agio)	828	671
Reversering av tidligere nedskrivning (oppskrivning til kostpris)	0	0
Utbytte fra eierandeler i selskaper mv. (spesifiseres i avsnittet nedenfor)	0	16 314
Annen finansinntekt	0	0
<b>Sum finansinntekter</b>	<b>3 364</b>	<b>17 120</b>
<b>Finanskostnader</b>		
Rentekostnad	79	109
Nedskrivning av aksjer	0	0
Valutatap (disagio)	1 244	926
Annen finanskostnad	0	0
<b>Sum finanskostnader</b>	<b>1 324</b>	<b>1 035</b>
<i>Spesifikasjon av utbytte fra eierandeler i selskaper mv..</i>		
Mottatt utbytte fra Instrumenttjenesten AS	0	16 314
Mottatt utbytte fra selskap Y	0	0
Mottatt utbytte fra selskap Z	0	0
Mottatt utbytte fra andre selskap <sup>1)</sup>	0	0
<b>Sum mottatt utbytte</b>	<b>0</b>	<b>16 314</b>

1) Spesifiseres om nødvendig på egne linjer under oppstillingen.

**Virksomhet: Norges miljø- og biovitenskapelige universitet****Note 8 Innskutt og opptjent virksomhetskaper (nettobudsjetterte virksomheter)***Beløp i 1000 kroner*

Nettobudsjetterte virksomheter kan ikke etablere virksomhetskaper innenfor den bevilgningsfinansierte og bidragsfinansierte aktiviteten, se note 15. Opptjent virksomhetskaper tilsvarer dermed resultatet fra oppdragsfinansiert aktivitet.

Universitet og høyskoler kan anvende opptjent virksomhetskaper til å finansiere investeringer i randsoneraktivitet. Når virksomhetskaper er anvendt til dette formålet, er den å anse som bundet opptjent virksomhetskaper, dvs. den kan ikke anvendes til å dekke eventuelle underskudd innenfor den løpende driften.

Innskutt virksomhetskaper er kapitalene knyttet til aksjer som ble finansiert av bevilgning på 90-post og som derfor tidligere var klassifisert som aksjer i gruppe 1. Disse aksjene føres nå i gruppe 2 og er overført til den enkelte institusjons virksomhetsregnskap. Innskutt virksomhetskaper skal anses som bundet.

<i>Innskutt virksomhetskaper:</i>	Beløp
Innskutt virksomhetskaper 31.12.2022	843
Oppskrivning av eierandeler i perioden (+)	0
Nedskrivning av eierandeler i perioden (-)	0
Salg av eierandeler i perioden (-)	0
Kjøp av eierandeler i perioden (+)	0
<b>Innskutt virksomhetskaper 31.12.2023</b>	<b>843</b>
<i>Bunden opptjent virksomhetskaper:</i>	
Bunden opptjent virksomhetskaper pr. 31.12.2022	90
Kjøp av aksjer i perioden	0
Bokført verdi solgte aksjer i perioden (-)	0
Reversering av tidligere nedskrivning av aksjer i perioden	0
Nedskrivning av aksjer i perioden (-)	0
<b>Bunden opptjent virksomhetskaper 31.12.2023</b>	<b>90</b>
<b>Innskutt og bunden opptjent virksomhetskaper 31.12.2023</b>	<b>933</b>
<i>Annen opptjent virksomhetskaper:</i>	
Annen opptjent virksomhetskaper 31.12.2022	41 238
Underskudd bevilgningsfinansiert aktivitet belastet annen opptjent virksomhetskaper (-)	0
Overført fra periodens resultat	4 000
Overført til/fra bunden virksomhetskaper (+/-)	0
<b>Annen opptjent virksomhetskaper 31.12.2023</b>	<b>45 238</b>
<b>Sum virksomhetskaper 31.12.2023</b>	<b>46 171</b>

Nettobudsjetterte virksomheter kan eventuelt supplere med ytterligere spesifisering og gruppering av opptjent virksomhetskaper på egne linjer under oppstillingen. (Gjelder f. eks. virksomheter som fordeler opptjent virksomhetskaper til underliggende driftsenheter)

## Virksomhet: Norges miljø- og biovitenskapelige universitet

**Note 11 Investeringer i aksjer og selskapsandeler**

Beløp i 1000 kroner

	Organisasjons- nummer	Ervervsdato	Antall aksjer	Eierandel	Stemme- andel	Årets resultat i selskapet*	Balanseført egenkapital i selskapet**	Balanseført verdi i virksomhets- regnskapet	Kostpris rapportert til kapital- regnskapet
<i>Aksjer</i>									
Graminor AS	967247359	16.12.2002	90	0,8 %	0,8 %	810	72 562	90	90
Aggrator Inkubator Ås AS	914456797	27.01.2017	25	16,7 %	16,7 %	47	1 238	100	100
ARD Innovation AS	818607032	13.01.2017	400	50,0 %	50,0 %	461	1 649	400	400
Blue Revolution Centre AS2)	919172290	22.08.2017	10 000	33,3 %	33,3 %	-7	-12	0	10
Nasjonalt senter for vanninfrastruktur AS	924311304	26.11.2019	1 500	15,0 %	15,0 %	0	0	150	150
Øvrige selskap***			0	0,0 %	0,0 %	0	0	0	0
<b>Sum aksjer</b>			<b>12 015</b>			<b>1 311</b>	<b>75 437</b>	<b>740</b>	<b>750</b>
<i>Andeler (herunder leieboerinnskudd)</i>									
Andel Nortura			0			0	124	124	0
Andel Norsvin			0			0	2	2	0
Andel Viken Skog BA			0			0	67	67	0
Øvrige selskap***			0			0	0	0	0
<b>Sum andeler</b>			<b>0</b>			<b>0</b>	<b>193</b>	<b>193</b>	<b>0</b>
<b>Balanseført verdi 31.12.2023</b>						<b>1 311</b>	<b>75 630</b>	<b>933</b>	<b>750</b>

\* Gjelder bokført resultat i vedkommende selskaps siste avlagte årsregnskap

\*\* Gjelder bokført egenkapital i vedkommende selskaps siste avlagte årsregnskap

\*\*\* Vesentlige poster spesifiseres i eget avsnitt under oppstillingen

**Virksomhet: Norges miljø- og biovitenskapelige universitet****Note 12 Beholdninger av varer og driftsmateriell***Beløp i 1000 kroner*

	<b>31.12.2023</b>	31.12.2022
<b>Anskaffelseskost</b>		
Råvarer og innkjøpte halvfabrikata	0	0
Varer under tilvirkning	0	0
Ferdige egentilvirkede varer og driftsmateriell	0	0
Innkjøpte varer (ferdigvarer) og driftsmateriell	10 486	5 926
<b>Sum anskaffelseskost</b>	<b>10 486</b>	<b>5 926</b>
<b>Ukurans</b>		
Ukurans i råvarer og innkjøpte halvfabrikata	0	0
Ukurans i varer under tilvirkning	0	0
Ukurans i ferdige egentilvirkede varer	0	0
Ukurans i innkjøpte varer (ferdigvarer)	0	0
Nedskrivning av driftsmateriell	0	0
<b>Sum ukurans</b>	<b>0</b>	<b>0</b>
<b>Sum beholdninger av varer og driftsmateriell</b>	<b>10 486</b>	<b>5 926</b>

**Note 13 Kundefordringer***Beløp i 1000 kroner*

	<b>31.12.2023</b>	31.12.2022
Kundefordringer til pålydende	134 234	121 860
Avsatt til latent tap (-)	-2 642	-7 071
<b>Sum kundefordringer</b>	<b>131 591</b>	<b>114 788</b>

	<b>31.12.2023</b>	31.12.2022
<b>Aldersfordeling kundefordringer</b>		
Antall dager		
Ikke forfalt	113 411	102 065
1-30	8 870	3 727
31-60	4 484	1 079
61-90	2 517	1 156
91-180	1 867	2 185
181-	3 083	11 647
<b>Sum</b>	<b>134 234</b>	<b>121 860</b>

**Note 14 Andre kortsiktige fordringer***Beløp i 1000 kroner*

	<b>31.12.2023</b>	31.12.2022
Forskuddsbetalt lønn	123	-291
Reiseforskudd	1 621	2 843
Personallån	598	551
Andre fordringer på ansatte	4 405	3 983
Forskuddsbetalt leie	0	0
Andre forskuddsbetalte kostnader	12 174	9 329
Andre fordringer	9 961	10 327
Fordring på datterselskap mv. <sup>1)</sup>	0	0
<b>Sum andre fordringer</b>	<b>28 882</b>	<b>26 743</b>

1) gjelder også tilknyttet selskap (TS) og felleskontrollert virksomhet.

## Virksomhet: Norges miljø- og biovitenskapelige universitet

**Note 15 Avregning bevilgningsfinansiert og bidragsfinansiert aktivitet mv. (nettobudsjetterte virksomheter)**

Beløp i 1000 kroner

Den andel av ordinære bevilgninger og midler som er inntektsført, men ikke benyttet ved regnskapsavslutningen, er å anse som en forpliktelse. Det skal spesifiseres hvilke formål bevilgningen forutsettes å dekke i påfølgende termin. Vesentlige poster skal spesifiseres i egne avsnitt under oppstillingen.

Det er foretatt følgende interne avsetninger til de angitte prioriterte oppgaver/formål innenfor ordinær bevilgningsfinansiert aktivitet og aktivitet som skal behandles tilsvarende:

Del I: Inntektsførte bevilgninger	Avsetning pr. 31.12.2023	Overført fra virksomhets- kapital	Avsetning pr. 31.12.2022	Endring i perioden
<b>Kunnskapsdepartementet</b>				
<i>Konkrete påbegynte, ikke fullførte driftsoppgaver</i>				
Forskerutdanning	14 194	0	17 317	-3 123
Utdanning	3 440	0	4 260	-820
Avsetninger knyttet til forskning	41 477	0	36 779	4 698
Oppfølging byggeprosjektene Campus Ås	3 692	0	5 345	-1 653
Andel av overdisponeringer ved fakultetene	-57 615	0	-56 789	-826
Andre oppgaver <sup>1)</sup>	191	0	290	-99
<b>SUM konkrete påbegynte, ikke fullførte driftsoppgaver</b>	<b>5 380</b>	<b>0</b>	<b>7 202</b>	<b>-1 822</b>
<i>Vedtatte, ikke igangsatte driftsoppgaver</i>				
Forskerutdanning	4 130	0	1 563	2 567
Utdanning	0	0	265	-265
Avsetninger knyttet til forskning	2 616	0	6 973	-4 357
Avsetninger knyttet til intern øremerking	0	0	1 032	-1 032
Andel av overdisponeringer ved fakultetene	-6 170	0	-8 726	2 556
Andre oppgaver <sup>1)</sup>	0	0	0	0
<b>SUM vedtatte, ikke igangsatte driftsoppgaver</b>	<b>576</b>	<b>0</b>	<b>1 107</b>	<b>-531</b>
<i>Vedtatte, ikke igangsatte investeringsprosjekter</i>				
Investeringsplan Del IIIa - midler avsatt ved fakultetene til investeringer i utstyr, infrastruktur ol	1 326	0	12 618	-11 292
Andel av overdisponeringer ved fakultetene	-1 213	0	-11 198	9 985
<b>SUM vedtatte, ikke igangsatte investeringsprosjekter</b>	<b>113</b>	<b>0</b>	<b>1 420</b>	<b>-1 307</b>
<i>Påbegynte investeringsprosjekter</i>				
Investeringsplan Del IIIb - midler avsatt ved fakultetene til investeringer i utstyr, infrastruktur ol	10 227	0	10 180	47
Investeringsplan Del II - sentralt avsatt midler til vitenskapelig utstyr	5 262	0	7 617	-2 355
Inv.plan Del I - tekn. og funk. oppgradering av bygg - Tårnbygningen - rehabilitering av fasader og vinduer	1 095	0	0	1 095
Inv.plan Del I - tekn. og funk. oppgradering av bygg - Smart Campus Solution	3 196	0	0	3 196
Inv.plan Del I - tekn. og funk. oppgradering av bygg - Teknisk og funksjonell oppgradering, vedlikehold	2 039	0	0	2 039
Inv.plan Del I - tekn. og funk. oppgradering av bygg - Parkanlegg restaurering, teknisk oppgradering uteområdene	3 078	0	0	3 078
Inv.plan Del I - tekn. og funk. oppgradering av bygg - Lov - og forskriftspålagte investeringer innen brann, elektro, heis	430	0	0	430
Inv.plan Del I - tekn. og funk. oppgradering av bygg - Læringsmiljøtiltak	3 175	0	0	3 175
Inv.plan Del I - tekn. og funk. oppgradering av bygg - Mindre miljøtiltak	650	0	0	650
Inv.plan Del I - teknisk og funksjonell oppgradering av bygg - KA - rehab. av bygning og oppføring av tilbygg	0	0	1 474	-1 474
Investeringsplan Del I - teknisk og funksjonell oppgradering av bygg - BIOVIT oppføring av nybygg	0	0	3 753	-3 753
Inv.plan Del I - teknisk og funksjonell oppgradering av bygg - Plassering UA (Tårn, Ormen Lange, Akropolis)	0	0	2 385	-2 385
Investeringsplan Del I - teknisk og funksjonell oppgradering av bygg - Rehabilitering AUD MAX	3 665	0	6 781	-3 116
Inv.plan Del I - teknisk og funksjonell oppgradering av bygg - Senter for vann- og avløpsinfrastruktur	2 779	0	17 407	-14 628
Nytt fjørfebygg	-7 083	0	-12 641	5 558
Tidligere overdisponeringer finansiering av Campusplan	-17 900	0	-17 382	-518
Andel av overdisponeringer ved fakultetene	-9 354	0	-9 034	-320
<b>SUM påbegynte investeringsprosjekter</b>	<b>1 259</b>	<b>0</b>	<b>10 540</b>	<b>-9 281</b>
<i>Andre formål</i>				
Avsetninger knyttet til forskning	5 211	0	10 052	-4 841
Midler til utstyr og inventar rehabilitering av Urbygningen	723	0	723	0
Midler til ferdigstillelse av Veterinærbygget	32 102	0	10 168	21 934
Usikkerhetsavsetning	78 918	0	0	78 918
Udisponerte midler ved enhetene	-99 497	0	-18 504	-80 993
Midler disponert til ulike sentrale tiltak	13 368	0	29 046	-15 678
Andre formål <sup>1)</sup>	-5 956	0	-30 589	24 633
<b>SUM andre formål</b>	<b>24 868</b>	<b>0</b>	<b>896</b>	<b>23 972</b>
<b>Sum Kunnskapsdepartementet</b>	<b>32 196</b>	<b>0</b>	<b>21 165</b>	<b>11 031</b>
<b>Andre departementer og finansieringskilder</b>				
Oppgave 1	0	0	0	0
Oppgave 2	0	0	0	0
Oppgave 3	0	0	0	0
Andre oppgaver <sup>1)</sup>	0	0	0	0
<b>Sum andre departementer og finansieringskilder</b>	<b>0</b>	<b>0</b>	<b>0</b>	<b>0</b>
<b>Sum avregnet bevilgningsfinansiert aktivitet (nettobudsjetterte)</b>	<b>32 196</b>	<b>0</b>	<b>21 165</b>	<b>11 031</b>
Tilført fra annen virksomhetskapital				0
<b>Resultatført endring av avsatt andel av tilskudd til bidrags- og bevilgningsfinansiert aktivitet</b>				<b>11 031</b>

**Note 15 Avregning statlig og bidragsfinansiert aktivitet mv. (nettobudsjetterte virksomheter), forts****Del II: Ikke inntektsførte tilskudd, bidrag og gaver:**

	Avsetning pr. 31.12.2023	Avsetning pr. 31.12.2022	Endring i perioden
<b>Statlige etater (unntatt NFR og RFF)</b>			
Tiltak/opp-gave/formål	52 680	44 284	8 396
Tiltak/opp-gave/formål	0	0	0
Tiltak/opp-gave/formål <sup>1)</sup>	0	0	0
<b>Sum andre statlige etater (unntatt NFR og RFF)</b>	<b>52 680</b>	<b>44 284</b>	<b>8 396</b>
<b>Norges forskningsråd</b>			
Tiltak/opp-gave/formål	38 948	53 069	-14 121
Tiltak/opp-gave/formål	0	0	0
Tiltak/opp-gave/formål <sup>1)</sup>	0	0	0
<b>Sum Norges forskningsråd</b>	<b>38 948</b>	<b>53 069</b>	<b>-14 121</b>
<b>Regionale forskningsfond</b>			
Tiltak/opp-gave/formål	-41	-97	57
Tiltak/opp-gave/formål	0	0	0
Tiltak/opp-gave/formål <sup>1)</sup>	0	0	0
<b>Sum regionale forskningsfond</b>	<b>-41</b>	<b>-97</b>	<b>57</b>
<b>Andre bidragsytere</b>			
Kommunale og fylkeskommunale etater	3 382	2 797	585
Organisasjoner og stiftelser	6 716	8 900	-2 183
Næringsliv og private bidragsytere	11 596	13 980	-2 384
Øvrige andre bidragsytere	26 370	23 716	2 654
EU tilskudd/tildeling fra rammeprogram for forskning	23 318	38 348	-15 030
EU tilskudd/tildeling til undervisning og andre formål	119	2 613	-2 494
<b>Sum andre bidrag<sup>2)</sup></b>	<b>71 501</b>	<b>90 354</b>	<b>-18 853</b>
Andre tilskudd og overføringer <sup>3)</sup>	0	0	0
<b>Sum andre bidrag, tilskudd og overføringer</b>	<b>71 501</b>	<b>90 354</b>	<b>-18 853</b>
<b>Sum ikke inntektsførte tilskudd og bidrag</b>	<b>163 089</b>	<b>187 610</b>	<b>-24 521</b>
<b>Gaver og gaveforsterkninger</b>			
Tiltak/opp-gave/formål/giver	0	0	0
Tiltak/opp-gave/formål/giver	0	0	0
Tiltak/opp-gave/formål/giver <sup>1)</sup>	0	0	0
<b>Sum gaver og gaveforsterkninger</b>	<b>0</b>	<b>0</b>	<b>0</b>
<b>Sum ikke inntektsførte tilskudd og overføringer</b>	<b>163 089</b>	<b>187 610</b>	<b>-24 521</b>
<b>Sum fordringer knyttet til tilskudd og overføringer<sup>4)</sup></b>	<b>119 447</b>	<b>109 188</b>	<b>0</b>

## Del III: Ikke inntektsførte bevilgninger (utsatt inntektsføring)

	Forpliktelse pr. 31.12.2023	Forpliktelse pr. 31.12.2022	Endring i perioden
<b>Kunnskapsdepartementet</b>			
Driftsoppgaver - unntatt investeringsformål			
<i>Periodisering av ordinær driftsbevilgning - KD (bare i delårsregnskap)</i>	0	0	0
<i>Driftsoppgaver (spesifiser og legg til linjer)</i>	0	0	0
Sum tildelinger til driftsoppgaver	0	0	0
Investeringsformål			
<i>Vedtatte, ikke igangsatte investeringsprosjekter</i>	0	0	0
<i>Påbegynte investeringsprosjekter (spesifiser og legg til linjer)</i>	0	0	0
<i>Oppfølging Campusplanen Tårnbygningen, særtildeling fra KD</i>	0	12 051	-12 051
<i>Rehabilitering AUD MAX, særtildeling fra KD</i>	20 000	20 000	0
Sum investeringsformål	20 000	32 051	-12 051
<b>Sum Kunnskapsdepartementet</b>	<b>20 000</b>	<b>32 051</b>	<b>-12 051</b>
<b>Andre departementer</b>			
<i>Periodisering driftsbevilgning - andre departementer (delårsregnskap)</i>	0	0	0
<i>Tiltak/oppgave/formål</i>	0	0	0
<i>Tiltak/oppgave/formål</i>	0	0	0
<b>Sum andre departementer</b>	<b>0</b>	<b>0</b>	<b>0</b>
<b>Sum ikke inntektsførte bevilgninger</b>	<b>20 000</b>	<b>32 051</b>	<b>-12 051</b>

- 1) Vesentlige poster spesifiseres om nødvendig i egne avsnitt under oppstillingen
- 2) Skal bare omfatte prosjekter som tilfredsstiller kravene til bidragsfinansiert aktivitet i rundskriv F-07/13.
- 3) Skal omfatte tilskudd og overføringer som ikke tilfredsstiller kravene til bidragsfinansiert aktivitet i rundskriv F-07/13
- 4) Her vises summen av alle fordringer som er nettoført i note 15 del II

Avsetninger til andre formål og investeringer fra Kunnskapsdepartementet	Bevilgning for 2023	Avsetning pr. 31.12.2023 i kr	Avsetning pr. 31.12.2023 i pst.	Referanse
Avsetninger til andre formål	1 569 649	30 824	2 %	N15IV.01
Avsetninger til investeringer	1 569 649	21 372	1 %	N15IV.02
<b>Sum avsetninger fra Kunnskapsdepartementet</b>	<b>1 569 649</b>	<b>52 196</b>	<b>3 %</b>	<b>N15IV.1</b>

## Virksomhet: Norges miljø- og biovitenskapelige universitet

**Note 16 Opptjente, ikke fakturerte inntekter/Mottatt forskuddsbetaling**

Beløp i 1000 kroner

## DEL I

<i>Opptjente, ikke fakturerte inntekter</i>	<b>31.12.2023</b>	31.12.2022
Oppdragsfinansiert aktivitet - statlige etater <sup>1)</sup>	2 241	2 323
Oppdragsfinansiert aktivitet - kommunale og fylkeskommunale etater <sup>1)</sup>	2	164
Oppdragsfinansiert aktivitet - organisasjoner og stiftelser <sup>1)</sup>	0	26
Oppdragsfinansiert aktivitet - næringsliv/private <sup>1)</sup>	8 351	7 622
Oppdragsfinansiert aktivitet - andre <sup>1)</sup>	218	215
Andre prosjekter <sup>2)</sup>	0	0
<b>Sum opptjente, ikke fakturerte inntekter</b>	<b>10 812</b>	<b>10 349</b>

## DEL II

<i>Mottatt forskuddsbetaling</i>	<b>31.12.2023</b>	31.12.2022
Oppdragsfinansiert aktivitet - statlige etater <sup>1)</sup>	1 036	1 343
Oppdragsfinansiert aktivitet - kommunale og fylkeskommunale etater <sup>1)</sup>	775	791
Oppdragsfinansiert aktivitet - organisasjoner og stiftelser <sup>1)</sup>	212	374
Oppdragsfinansiert aktivitet - næringsliv/private <sup>1)</sup>	4 883	9 151
Oppdragsfinansiert aktivitet - andre <sup>1)</sup>	2 491	5 929
Andre prosjekter <sup>2)</sup>	13 263	10 575
<b>Sum mottatt forskuddsbetaling</b>	<b>22 659</b>	<b>28 163</b>

Prosjektene spesifiseres etter sin art.

1) Gjelder aktivitet som faller inn under bestemmelsene i F-07-13. Vesentlige poster spesifiseres i egne avsnitt under oppstillingen.

2) Gjelder aktivitet som ikke tilfredsstiller kravene i F-07-13. Vesentlige poster spesifiseres i egne avsnitt under oppstillingen.



**Virksomhet: Norges miljø- og biovitenskapelige universitet****Note 17 Bankinnskudd, kontanter og lignende<sup>2)</sup>**

Beløp i 1000 kroner

	<b>31.12.2023</b>	31.12.2022
Innskudd statens konsernkonto (nettobudsjetterte virksomheter) <sup>3)</sup>	516 042	594 172
Bankinnskudd for gaver og gaveforsterkninger <sup>3)</sup>	0	0
Øvrige bankkontoer <sup>1)</sup>	105 061	51 278
Kontantbeholdninger <sup>1)</sup>	2	7
<b>Sum bankinnskudd og kontanter</b>	<b>621 105</b>	<b>645 457</b>

1) Vesentlige beholdninger skal spesifiseres i egne avsnitt under oppstillingen.

2) Bankinnskudd og andre beholdninger skal oppgis i tusen kroner med tre desimaler.

3) Skal samsvare med kontoutskrift for oppgjørskontoen fra Norges Bank.

**Note 18 Annen kortsiktig gjeld**

Beløp i 1000 kroner

	<b>31.12.2023</b>	31.12.2022
Skyldig lønn	0	0
Skyldige reiseutgifter	0	0
Annen gjeld til ansatte	0	0
Påløpte kostnader	0	0
Midler som skal videreformidles til andre <sup>1)</sup>	105 061	51 289
Annen kortsiktig gjeld	57 051	75 351
Gjeld til datterselskap m.v <sup>2)</sup>	0	0
<b>Sum</b>	<b>162 112</b>	<b>126 640</b>

Spesifikasjon påløpte kostnader:

Påløpte lønnskostnader	9 409	7 294
Periodiserte påløpte feriedager og fleksitid	24 151	26 083
Periodiserte kostnader kjøp av tjenester	3 120	1 318
Periodiserte kostnader knyttet til drift av bygg og eiendom	18 189	38 567
Periodiserte kostnader knyttet til husleie andre med kontrakt	0	0
Sekretariatsfunksjon NOVA	-270	-270
Andre periodiseringer	2 452	2 358
<b>Sum påløpte kostnader</b>	<b>57 051</b>	<b>75 351</b>

1) Gjelder også tilknyttet selskap (TS) og felleskontrollert virksomhet.

Alle vesentlige poster skal spesifiseres i egne avsnitt under oppstillingen.

2) Gjelder midler som skal videreformidles til andre samarbeidspartnere i neste termin.

Alle vesentlige poster skal spesifiseres i egne avsnitt under oppstillingen. Se også note 20 om spesifikasjon av midler som er videreformidlet.

**Virksomhet: Norges miljø- og biovitenskapelige universitet****Note 19 Avsetninger langsiktige forpliktelser***Beløp i 1000 kroner*

	<b>31.12.2023</b>	31.12.2022
Gaver	939	230
Gaveforsterkninger	0	0
Andre avsetninger langsiktige forpliktelser <sup>1)</sup>	0	0
<b>Sum avsetninger langsiktige forpliktelser</b>	<b>939</b>	230

1) spesiferes i egen oppstilling

Norges miljø-og biotenskapelige universitet  
Postboks 5003, 1432 Ås  
Tlf.: 67 23 00 00  
[www.nmbu.no](http://www.nmbu.no)

Norwegian University of Life Sciences  
Box 5003, NO-1432 Ås, Norway  
Phone: +47 67 23 00 00  
[www.nmbu.no](http://www.nmbu.no)